

UNIVERSIDAD PEDAGÓGICA NACIONAL

FACULTAD BELLAS ARTES

LICENCIATURA EN ARTES VISUALES

TRABAJO DE GRADO PARA OPTAR POR EL TÍTULO DE LICENCIADO

DESACATO URBANO

“TRAS EL RASTRO DE LA ARQUITECTURA HOSTIL EN BOGOTÁ”

INVESTIGACIÓN CREACIÓN

LÍNEA DISENTIR

PRESENTADO POR

WILMER GÓMEZ TOVAR

BOGOTÁ DC

2025



## RESUMEN

Este proyecto pretende desarrollar una investigación basada en artes que vincula el arte relacional y los ejercicios de mediación alrededor de los efectos de la gentrificación y la disputa por el territorio entre diversos actores, en el que se identificará el desarrollo de la arquitectura hostil en el contexto bogotano y sus formas particulares de manifestarse en el espacio público, así como una revisión de sus afectaciones en la población capitalina desde una perspectiva histórica. A partir del estudio de este fenómeno se realizarán unos recorridos donde se identificarán esas tensiones en distintos puntos de dos avenidas de la capital, donde a través de un análisis teórico y la experiencia de los recorridos se establecerá un ejercicio pedagógico visual para compartir experiencias y reflexiones entre los participantes.

## **TABLA DE CONTENIDO**

- PALABRAS CLAVE
- ASUNTO DE INVESTIGACIÓN
- CONTEXTO
- JUSTIFICACIÓN
- PREGUNTA PROBLEMA
- OBJETIVO GENERAL
- OBJETIVOS ESPECÍFICOS
- ESTADO DEL ARTE
- MARCO METODOLÓGICO
- MARCO TEÓRICO
- CARACTERÍSTICAS, ARQUITECTURA HOSTIL BOGOTANA
- PLANEACIÓN DISPOSITIVO DE MEDIACIÓN URBANA
- DISEÑO Y CONSTRUCCIÓN DE MATERIAL PEDAGÓGICO
- RESULTADOS DE LOS RECORRIDOS
- CONCLUSIONES
- BIBLIOGRAFÍA

## **PALABRAS CLAVE**

Gentrificación - Arquitectura Hostil - Territorio - Mediación - Espacio Público - Marginación - Desplazamiento - Memoria - Periferia - Patrimonio.

## **ASUNTO DE INVESTIGACIÓN**

Mi trabajo aborda una problemática contemporánea de alcance mundial que tiene que ver con las tensiones y disputas alrededor del espacio público que responde al fenómeno de la gentrificación y la llamada arquitectura hostil<sup>1</sup> de modo que profundizaré en su rol de segregación social y simbólica que deja a su paso en el contexto urbano de Bogotá.

## **CONTEXTO**

En relación con el contexto desarrollaré mi investigación alrededor del fenómeno de desmantelamiento barrial llamado arquitectura hostil que va de la mano con la gentrificación y cómo ésta genera marginación social. Me situé en los cambios que actualmente está experimentando Bogotá impulsados por las elites y gobiernos locales en paralelo con otros episodios de la historia en la capital, donde la población excluida experimentó segregaciones similares.

---

### **<sup>1</sup> ARQUITECTURA HOSTIL**

La arquitectura hostil es una forma de violencia espacial y despojo territorial que propone un enfoque en el diseño urbano que elabora dispositivos de exclusión y marginación bajo la excusa de disuadir la ocupación de escenarios en disputa como la calle promoviendo discursos de la asepsia y la limpieza desplazando a la población más vulnerable de los espacios públicos.

El proyecto generará recorridos con visitantes y transeúntes para que puedan evidenciar la expansión y desmantelamiento social y patrimonial que genera el sistema de transporte masivo de Transmilenio y el controversial metro de Bogotá, señalando avenidas y calles particulares como la Carrera Séptima, la Autopista Sur y la Avenida 68 al constatar la consecutiva transformación de sus paisajes en escenarios cada vez más hostiles y excluyentes desde su mobiliario urbano y su relación con las estrategias de gentrificación.

Una de las pretensiones al establecer recorridos por dos arterias principales en profunda transformación en la capital es poder observar de manera directa los cambios y afectaciones a la comunidad cercana y al ambiente para así constituir un ejercicio espacial sensible y por consiguiente se espera que se reproduzca espontáneamente en el futuro siendo este proyecto el primer estímulo y semilla para crecer y que más personas se apropien de este constituyéndose como insumo clave. En el desarrollo de la propuesta se ha llegado a la conclusión de entender la realidad como materia prima, así como entender que el espacio del otro es un lugar táctico, es decir, interactuar con el otro en el espacio público y jugar en ese otro terreno también puede gestar hechos y aprendizajes de manera rizomática que se pueda expandir en varias direcciones donde se pueden conectar nuevas experiencias y sensibilidades aparentemente distantes y que solo se pueden juntar en un escenario tan impredecible como el espacio público y que de esta manera se pueda enriquecer el proceso de aprendizaje colectivo, en este caso jugar, incidir y accionar en esa urbanidad autoritaria impuesta desde la ley por esas autoridades y poderes que el proyecto pretende develar y confrontar. En ese sentido, a nivel metodológico se desarrolló un componente comunicativo clave a través de imágenes y frases contundentes de denuncia, saliendo de tecnicismo para encontrarme con la gente del común, empatizar con la clase popular

y así encontrar ese lenguaje pedagógico donde pueda expresar a las comunidades la problemática de la gentrificación, la arquitectura hostil en su realidad inmediata.

En relación con la línea de profundización relaciono el concepto de disentir con la mediación que podemos establecer con los conflictos en el terreno de lo simbólico y cómo la visualidad que arroja esos conflictos puede develarnos esas complejas tramas de interacción y tensión que se viven en las calles, en este caso mi manera de abordar la línea giro en torno las herramientas pedagógicas que he adquirido durante la carrera y como estas me permiten proponer esa mediación entre el espacio público, el despojo y las miradas alrededor del paisaje urbano que al entre cruzarse pueden gestar mapeos sensibles para así incentivar reflexiones sobre en el espacio público donde los asistentes tengan la capacidad generar cuestionamientos y reflexiones sobre estos lugares, su constitución y su historia.

En otras palabras, deseo generar escenarios de mediación en la Carrera Séptima entre el Parque Nacional y el Parque Bicentenario así como entre la Avenida 68 y la Autopista Sur en los alrededores del barrio Venecia con una serie de piezas visuales para la reflexión que he denominado de desacato o desobediencia urbana que interrumpa y cuestione las lógicas de “desarrollo urbanístico” planteadas por las últimas administraciones distritales alrededor de su proyecto depredador de expansión del transporte masivo basado en buses de combustión posibilitando al transeúnte y a la ciudadanía elementos de reflexión y análisis sobre la gentrificación y la arquitectura hostil.

## JUSTIFICACIÓN

Mi intención para abordar el trabajo de grado gira en torno a un fenómeno que cada vez tiene más relevancia en los contextos urbanos y se manifiesta en todos los continentes sin excepción alguna, pues va de la mano con el desarrollo del capitalismo y sus dinámicas de consumo desaforado así como su prevalencia en la especulación inmobiliaria y aquellas políticas que privilegian cualquier proyecto que implique cemento por sobre cualquier otro interés o necesidad pasando por encima de las personas así como otras formas de vida, es decir dentro de las lógicas de “desarrollo urbano” se esconden otros fenómenos como la depredación urbana, social y de la memoria que en la historia contemporánea encontramos claramente escenificada en la gentrificación y dentro de esta una de sus manifestaciones que abordaré en detalle en este trabajo de grado será la denominada arquitectura hostil también conocida como arquitectura defensiva o diseño hostil. En este trabajo de grado presentaré como este fenómeno genera dinámicas de expulsión y despojo, en particular en su manera de diseñar dispositivos que tienen como fin el control urbano, el control de las personas, de sus hábitos, así como de su expulsión de los espacios públicos.

En la Arquitectura hostil convergen una serie de intereses que generalmente son concebidos inicialmente por la élite que ostenta mayores privilegios, capacidad adquisitiva y poder político en la que promueven proyectos de “renovación urbana” acompañados del capital privado y grandes corporaciones dictando la pauta con la que los gobiernos y entidades a quienes les corresponde esa tarea actúan siguiendo cada una de sus directrices respondiendo a la lógica neoliberal en beneficio del negocio privado y los especuladores.

Estos sectores diseñan políticas de “higienización” acompañadas de una serie de ideales y modelos promovidos por la publicidad, la industria de la cultura y el espectáculo que permea el comportamiento de las masas donde se promueven una serie de valores difundidos por medios corporativos, redes sociales, noticieros, programas de televisión, catálogos de vacaciones y finca raíz, revistas de moda, cantantes pop presumiendo lujos y estilo en las que prima “la vida exitosa millonaria”, el individualismo y la competitividad donde no solo se promueve unos estereotipos de vida donde se barre la diversidad cultural, sino que todas las esferas de la vida humana pasan a ser un bien de consumo comercial homogéneo y repetitivo donde no se nota la diferencia unos de otros.

Los paisajes son automatizados llenos de “limpieza”, donde sobresalen tonos blancos, los elementos y símbolos propios de una cultura local son barridos por un mobiliario y un diseño estándar para todos los espacios, ocupando cada rincón de las áreas compartidas e íntimas de manera obscena y absoluta. En la disposición corredores interiores y exteriores no hay “pobreza”, hasta las plantas suelen ser de una o dos especies iguales en todos esos mundos de fantasía, es decir ese arquetipo idealizado podría verse igual en puntos muy distantes del globo, ese mundo de catálogo lo podría soñar una persona de clase obrera de cualquier barrio periférico de Latinoamérica como Río de Janeiro, Lima o el Salvador así como también podría soñarlo un obrero de Turquía, Egipto o Marruecos.

Es evidente como la propaganda del marketing y la cultura del espectáculo que invade todos los medios híper estimulan a la población, de modo que sería demasiado ingenuo pensar que no tendría un efecto notable en la gestión de sus vidas, en sus gustos o afinidades y por supuesto en

sus odios y repulsiones, muchas de ellas infundidas por estas realidades alternas que muchas veces parece casi tomada de un videojuego.

En ese sentido toda esa propaganda que se promueve como tendencias de moda de “apariencia espontánea” que se pueden ver en los fenómenos de gentrificación tienen algunos perfiles y personajes que podemos identificar en las tendencias contemporáneas tales como “Hípster”, “Flaneur”, “Bourgeois” o “Bohemian” que emergen precisamente cuando los territorios urbanos se transforman, también cuando los barrios son desposeídos de sus habitantes originales y de su memoria de modo que consecuentemente son expulsados y marginados, son mal vistos porque no están en la “moda” o no tienen capacidad adquisitiva de aquellos nuevos habitantes que imponen sus modelos de vida turistificando el barrio y borrando la memoria.

Precisamente esto también genera como mencione anteriormente en la población otros estereotipos y prevenciones, aversiones y fobias, es decir, que no es sorpresa que surja también la idea del enemigo interno, del vecino indeseado, del transeúnte que genera “peligro” por permanecer en una banca o un andén, o que personas de menor poder adquisitivo habiten junto a nuestro vecindario, o no cumplan con los estándares de belleza y comportamientos propios de las “personas exitosas” pues serán señalados, expuestos para posteriormente ser expulsados a través de, por ejemplo, la arquitectura hostil que en este caso responde esas idealizaciones de “vida perfecta de telenovela” que a su vez genera un arribismo muchas veces inconsciente donde las personas se sienten “mejores” y de mayor valor que otras, es decir al haber roto las relaciones barriales, los vínculos de arraigo y memoria desaparecen también los vínculos de solidaridad y afinidad que hace irreparable sortear cualquier diferencia entre vecinos que comparten el mismo territorio porque la nueva norma del barrio es el individualismo así como el

miedo que hace que no solamente las personas o corporaciones diseñen elementos que serán agresivos hacia otra población, sino que también las clases populares reproducen esas lógicas agresivas hacia su alrededor, sus mismos vecinos entre otros donde promueven un paisaje que niega la diversidad de una sociedad y privilegia una mirada comercial en torno al consumo y crea a su vez un entorno que solo puede habitar cierta clase social y aquellos quienes ostenten el privilegio otorgado por su capacidad adquisitiva e incluso también por aspectos relacionados con raza, etnicidad y género que sintoniza con las lógicas del mercado, el estilo de vida neoliberal.

Por ello esa arquitectura defensiva y del miedo también será elaborada por la misma población no solamente porque hay un aparato ideológico operando permanentemente a través de los medios sino también porque en una sociedad segregada y con una serie de problemáticas sociales dadas por el crecimiento abrupto de las grandes urbes y las desigualdades generan evidentes problemas de inseguridad y violencia, tema que claramente no desconozco en la elaboración de este trabajo, ya que no se trata de juzgar per se, sino de entender todas las condiciones materiales y locales que llevan también a las comunidades a la elaboración de estos dispositivos de violencia física y simbólica tales como alambres de púas, esquinas gordas, vidrios rotos sobre las paredes, baldes de cemento para separar calles, trozos de botellas rotas sobre los muros y estacionamientos entre otros.

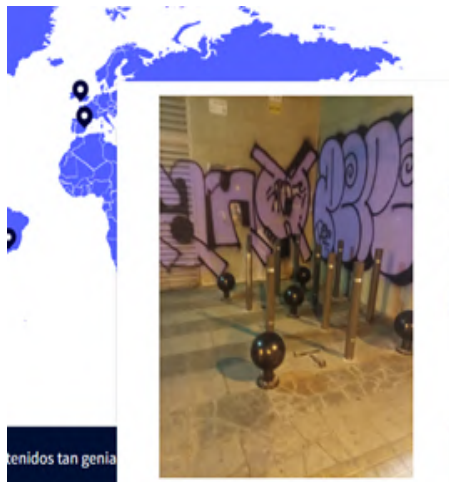
Aquellos dispositivos mencionados anteriormente dejan un mensaje claro en el ambiente, quienes no cumplan con estos requisitos o normas serán excluidos de estos paisajes no solo a través de los aparatos de represión proporcionados por los agentes de seguridad privada o fuerzas policiales, sino a través de dispositivos que cumplen una función simbólica hostil hacia quienes, por su condición de clase, o conductas, no cumplan los patrones establecidos por estos

entes corporativos. Estas dinámicas intervienen incluso el carácter de espacio público donde se transforma para separar ciertas actividades y usos del espacio.

De ahí que al asumir mi rol como sujeto en constante reflexión sobre el espacio urbano que recorro diariamente suelo sentirme afectado por esas dinámicas en las que voy notando como los espacios que tránsito se van transformando uno tras otro siguiendo estas normas trazadas por el mercado y esto me lleva a preguntarme por toda esa serie de tensiones que existen sobre el espacio público y como la misma sociedad puede reaccionar a estas imposiciones generando también acciones donde pueden interrumpir, torpedear o retrasar ese avance depredador de transformación de los escenarios urbanos. En esa búsqueda he desarrollado varias tareas entre las cuales está la creación de un ejercicio de mapeo de estos dispositivos de arquitectura hostil y su repetición en distintos lugares del globo, donde se evidencia cómo toman distintas formas de control y segregación, este ejercicio fue elaborado de manera digital en un mapa interactivo que adjuntaré el link a continuación y algunas imágenes de soporte.

[Hostilidad urbana](#) (En este link puedes revisar el enlace interactivo)






¿problemas con posturas de este tema, lo que es un problema mundial

[+ INFO](#)

**BARCELONA - CATALUÑA**  
Bollards and other artefacts disposed to alienate people from a commercial zone.




**Bogotá Colombia**  
Hostile design of the turnstile for users of the public transport system of the capital.

Aquí podemos apreciar los casos señalados en el mapeo interactivo de arquitectura hostil donde evidenciamos varias formas en que se manifiesta este fenómeno contemporáneo en distintas geografías adaptándose a distintos contextos y adoptando variadas formas de diseño, para verlo completo o acceder a más información puede acceder al enlace presentado anteriormente.



**MAR DE PLATA - ARGENTINA**  
Benches intervened with metal bars so that no one can sit.



**KIPPA RING - AUSTRALIA**  
Steel spikes placed on benches in public space to prevent citizens from sitting.

Una de las pretensiones fue estimular en los participantes de los recorridos la voluntad de apropiarse de los ejercicios para así realizar un mapeo colectivo similar al presentado anteriormente, pero esta vez en el contexto local como resultado de los recorridos por la Avenida 68 y del Parque Nacional hasta el Parque Independencia de modo que al participar e intercambiar contactos se genere una trama de intercambio de opiniones e imágenes donde se puedan encontrar distintas formas de arquitectura hostil presentes en la ciudad, de modo que al crecer puedan contribuir más personas de manera abierta.

Uno de elementos que he podido sustraer de las clases tomadas a lo largo de la licenciatura que me han ayudado a darle un eje a mi propuesta viene la materia de prácticas artísticas contemporáneas donde nos presentaron las posibilidades del arte contextual y como este puede instaurarse, aportar o intervenir en un territorio vinculando diferentes lenguajes y aplicarlos en una realidad concreta a través de acciones directas, si se quiere disruptivas que tengan la capacidad de incidir sobre la cotidianidad, los sentires y las preocupaciones de las comunidades, es decir, una acción estética que pueda cuestionar algunas formas anacrónicas que se reproducen aún hoy día en muchas instituciones que limitan la experiencia a lo contemplativo, exposiciones estáticas y repetitivas donde se cohibe interactuar, generando muchos prejuicios en buena parte de la población que prefiere no asistir ni participar de estos espacios, por eso el arte contextual tiene esa capacidad de explorar esa dimensión social de las artes que puede integrar seres humanos más diversos y no solo el mismo perfil redundante que vemos en estos escenarios institucionales. El arte contextual procura conectar con la experiencia del otro, encontrar nuevos sentidos, formatos impensados para presentar su contenido a nuevos públicos, de modo que pueda abrir la posibilidad de hacerlos incluso partícipes directa o

indirectamente de las actividades o acciones artísticas que se presenten. Arte contextual que contagie y pueda trascender barreras de edad, clase social, género, entre otras, brotar como un virus e incidir en otras realidades, adaptarse y transformarse, ese es quizá un potencial inédito en este tipo de práctica artística.

En términos de la relación e importancia de este trabajo de grado con la Universidad Pedagógica Nacional considero que es consecuente en el sentido que aporta elementos directos para establecer como estudiante y miembro de la comunidad académica caminos de entendimiento y análisis crítico con escenarios y personas fuera de la universidad, es decir aporta significativamente en los procesos de extensión no solo con pares académicos sino con la comunidad y la ciudadanía en general, pues brinda herramientas a un conjunto de personas que asistirán de manera voluntaria y espontánea a estos recorridos elementos propios del diálogo de saberes donde cada participante podrá hablar desde su propia relación con el espacio público y privado así como podrá compartir sus emociones y pensamiento sensible sobre cómo percibe la arquitectura hostil en sus recorridos habituales por la ciudad y qué elementos particulares ha identificado así como aquellos que no ha reparado por transitar de forma desapercibida de manera que puedan emerger una serie de mapeos personales y sociales que representen esas experiencias.

Del mismo modo para participar de este escenario artístico pedagógico no habrá segregación ni discriminación de personas ni por su origen, ni opinión, ni formación académica, es decir, se validarán las distintas experiencias y subjetividades, por esta razón considero que este proyecto genera un aporte significativo a los ejercicios de enseñanza y aprendizaje, así como aporta a la idea de que los hechos pedagógicos no se limitan estrictamente al aula tradicional, sino que

también pueden ocurrir en los escenarios de la vida cotidiana, tales como el espacio público, en plena interacción con este.

En la calle a su vez emergen nuevos interrogantes dados por el contexto, los imprevistos y las dinámicas propias del contexto urbano que sin duda convertirán esta apuesta en un reto más complejo con más tareas a resolver y situaciones impensadas que expandirán el espectro de posibilidades que potenciarán los ejercicios ya trazados por la planeación. Por otra parte, no puedo pasar por alto la responsabilidad social que tenemos los estudiantes de universidad pública que nos exige reflexionar permanentemente sobre los temas y retos dados por las coyunturas que implica estar a la altura para aportar al debate público y aprendizaje colectivo para no ser profesionales pasivos ante las abruptas modificaciones de las realidades que habitamos. Precisamente mi trabajo de grado toca un aspecto que está en pleno auge y desarrollo que cada vez se hace más presente en el día a día de los habitantes de Bogotá, que influye y nos afecta de manera directa todos los días, solo que muchos no lo tenemos identificado, precisamente este ejercicio de mediación en el espacio público contribuirá de manera pedagógica en esa tarea.

En relación con la Licenciatura en Artes Visuales señalo la importancia de esta carrera para comprender las fuertes y aceleradas transformaciones que experimentamos como sociedad, el avance desaforado de los medios tecnológicos, las inteligencias artificiales, la industria de la cultura en sus múltiples manifestaciones y formatos, por supuesto las grandes transformaciones del espacio público, todos estos cambios se vislumbran a través de una cantidad de códigos visuales, símbolos y mensajes codificados que se pueden analizar y comprender gracias a las herramientas que nos brinda la licenciatura, rastrear sus orígenes, sus intenciones del que por

supuesto debo aclarar que no solo nos permite el entendimiento de estos fenómenos sino que también si tenemos la voluntad de ejercer agencia como sujetos políticos y licenciados en artes podemos incidir y cuestionar esas lógicas. Si bien mi línea de profundización no es la cultura visual reconozco que al haber desarrollado sensibilidad en esa área me ha permitido reconocer muchos más elementos en los recorridos que he establecido por lo que me he nutrido en gran medida, pues sin duda mi trabajo bebe este campo de investigación interdisciplinar.

Mi línea de profundización precisamente es la línea Di-sentir y la decisión la tomé porque precisamente aborda los temas políticos y nuestra línea nos permite abordar las tensiones y disputas que vivimos en los diversos espacios que habitamos, por ello ese enfoque me ha permitido verlo desde una perspectiva expandida donde gracias a las clases en la licenciatura como estudiantes pudimos evidenciar muchas experiencias donde el arte se despliega hacia las comunidades y vimos ejemplos muy valiosos en distintas geografías donde los artistas y las comunidades ponían en ejercicio el arte contextual, se construían espacios comunitarios en respuesta a la gentrificación en bienales de arte entre otros, también el disentir desde el cuerpo y las propuestas de subversión desde la ruptura del género, la performatividad del cuerpo y los espacios alternativos disidentes creaban escenarios disruptivos con muchas posibilidades para la creación artística, es por esto que me siento contemplado en esta línea para el desarrollo y culminación de este proyecto del que tome elementos para mis ejercicios en el espacio público como mediador en esta especie de visita guiada anti tour que propone rupturas con la concepción de museo tradicional así como de la misma pedagogía donde llevaré en escena esta experiencia desde la performance reconociendo en esta mediación en el espacio público un carácter disruptivo que se contrapone a las otras visitas que son de carácter turístico proponiendo nuevas miradas sobre la ciudad.

## **PREGUNTA PROBLEMA**

¿Cómo establecer un diálogo crítico con habitantes y transeúntes de la ciudad de Bogotá sobre la forma en que entendemos el espacio público, sus transformaciones, tensiones y disputas a través de intervenciones desde las artes visuales enfocadas a visibilizar el impacto de la arquitectura y el diseño hostil sobre paisaje urbano?

## **OBJETIVO GENERAL**

Diseñar e implementar un dispositivo de mediación que incentive al diálogo sobre las lógicas de desarrollo urbano propias de la arquitectura hostil desde unos recorridos colaborativos que operen como un performance pedagógico que visibilice la marginación y promueva el diálogo sobre el despojo territorial y las tensiones del espacio público en la ciudad de Bogotá.

## **OBJETIVOS ESPECÍFICOS**

- Realizar recorridos por las avenidas donde se evidencian cómo la arquitectura hostil afecta y segrega a la ciudadanía y el medio ambiente.

- Diseñar piezas gráficas que propicien la reflexión, permitiendo la constitución de una pedagogía visual alrededor de estos fenómenos de hostilidad urbana.
- Relacionar este proyecto con otros ejercicios de arte contextual en otras geografías para mapear su impacto.

### **ESTADO DEL ARTE**

En aras de ampliar la mirada he hecho una búsqueda de algunos procesos que de distintas formas han confrontado estas lógicas hostiles, no sólo en el marco de lo local sino también a nivel de Iberoamérica los cuales señalaré a continuación a través de una breve descripción, primero a nivel local y a partir de ahí me iré expandiendo a otros horizontes.

En medio de las clases fui buscando contextos específicos donde pudiera instaurar mi propuesta en los que tuve presente el trabajo con algunos colectivos de afinidad así como también lugares periféricos y en su contraste la incidencia creciente de la segregación urbana en el centro de la capital, por ello pase de los fenómenos de hábitat en población migrante así como las estructuras móviles que recorrían barrios populares para evadir normas como o fue “El Bicho” en la localidad de Bosa o la ocupación de terrenos baldíos en las montañas del sur oriente bogotano, revise las experiencias de talleres anti gentrificación de colectivos de cartelismo y los procesos del colectivo de Arquitectura Expandida que tienen un fuerte componente académico así como de proyectos de cooperación internacional. También fueron fundamentales los

aspectos tácticos y como ellos se situaban desde la legitimidad versus legalidad así como la inteligencia en sus modos de adelantarse a sus oponentes y ejercer resistencia a procesos urbanos autoritarios en ese punto me sentí bastante contemplado, pues sentí la necesidad de identificar procesos que cuestionaran o confrontaran los grandes proyectos de “desarrollo” sobre todo de carácter inmobiliario y rastrear la manera en que podían afectar desde varios caminos su avance. En esta selección hago una distinción entre los procesos generados por artistas o colectivos con la pretensión de generar obra alrededor de estos temas y procesos sociales que se han dado orgánicamente a partir de la necesidad de responder a estas formas de arquitectura hostil.

### PROCESOS COLECTIVOS DE ORIGEN SOCIAL COMUNITARIO

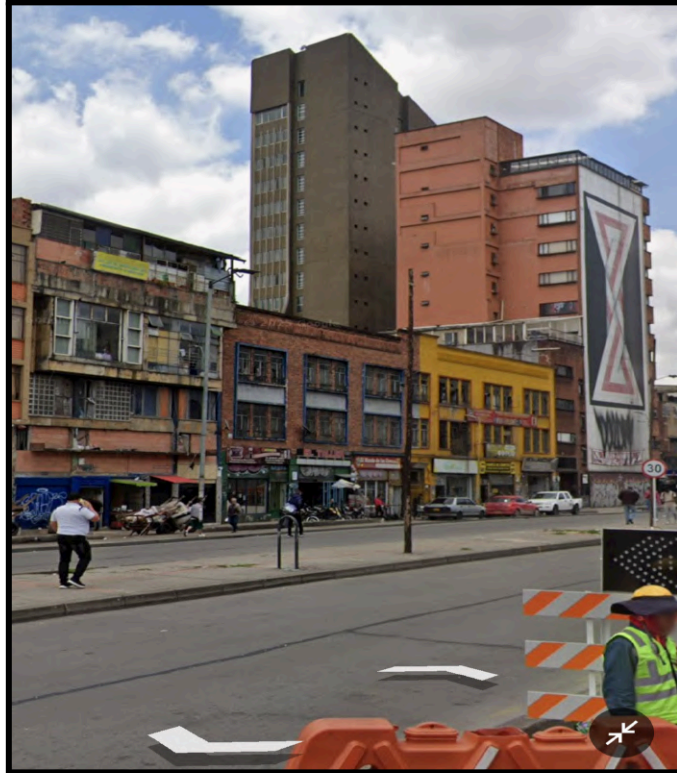
*EL BICHO* (Bosa, Bogotá)



### ***Tomada de "Arquitectura Expandida"***

Es una estructura de guadua con ruedas que le da un carácter táctico, puesto que al tener ruedas su movilidad le permite usar los espacios y escapar a los controles de la autoridad cuando el ambiente se torna hostil para luego accionar su función de escenario popular en otro lugar, es táctico porque lo podemos considerar un bien mueble o inmueble, así como puede ser usado por los vecinos sin burocracias ni permisos. Esta estructura fue creada por vecinos del barrio Bosa porvenir y el colectivo Arquitectura Expandida.

### ***OCUPACIÓN MIGRANTE DEL CORREDOR DE LA CARACAS (Localidad Santafe, Bogotá)***



***Tomada de "Google Street"***

Es un fenómeno de carácter migrante y de personas en situación de vulnerabilidad que de manera autoconvocada fueron rehabitando edificio a edificio de forma orgánica varios edificios sobre la avenida en el que abiertamente confronta la gentrificación del corredor de la Carrera 14 entre calles 15 y 23 que se dio durante pandemia donde esta zona destinada intencionalmente al expendio de estupefacientes y degradación urbana para su posterior demolición y venta fue tornándose habitable debido a la necesidad de la población migrante por tener un techo, es decir, zonas que intencionalmente fueron degradadas por especulación inmobiliaria fueron reacondicionadas como lugares de vivienda por miles de personas, subvirtiendo la lógica de la gentrificación arrasadora que está teniendo el centro de la capital.

#### ***OCUPACIÓN EMBERA PARQUE NACIONAL OLAYA HERRERA (Bogotá)***



***Tomada de "Noticias RCN"***

La presencia de la comunidad Embera en uno de los parques emblema de la historia de la nación ha sido un tema recurrente durante los últimos años, ya que cientos de familias en representación de varias autoridades indígenas han usado este parque como método de presión para exigir ayuda humanitaria a las distintas entidades, comunidades que tienen su origen en zonas donde el conflicto armado se acrecentó con presencia de paramilitares, guerrilla y grupos narcotraficantes e incluso bandas de tráfico mexicanas que hacen presencia en sus territorios ubicados al occidente de los departamentos de Risaralda, Caldas y el Choco. Estas comunidades han sido revictimización por la incapacidad de los gobiernos de atender esta crisis humanitaria, así como de sectores conservadores y abiertamente racistas, asociando su presencia a mugre, personas de segunda categoría, enfermedades, ignorancia y demás adjetivos denigrantes. Estos campamentos serán visitados por uno de los recorridos para observar las contradicciones que genera su presencia en el paisaje, el espacio público y la ineficiente presencia institucional.

#### ***OCUPACIÓN HUMEDAL TIBABUYES.***



### ***Tomada de “SOS Humedal Tibabuyes Colombia”***

Proceso social y cultura de múltiples organizaciones comunitarias que ocupó un sector del uno de los humedales más grandes e importantes de la capital también conocido como Juan Amarillo ubicado entre las localidades de Suba y Engativa en rechazo al avance de una serie de proyectos de infraestructura de los cuales las organizaciones consideraron antiecológicas y destructivas como la construcción de grandes estructuras de arquitectura hostil como un puente y unos jarillones que cortaban la conexión hídrica y afecta la innumerable cantidad de especies que lo habitan, algunas de ellas incluso endémicas, por ello ocuparon un gran número de activistas con un campamento que agrupó a gran cantidad de activistas en puntos estratégicos del humedal para torpedear las obras a pesar de la represión policiva y de demás actores en pro de estas obras. El campamento de resistencia ambiental fue desalojado por el ESMAD en agosto de 2021.

### ***LA CASA DE LA LLUVIA DE IDEAS (Alto Fucha, San Cristóbal, Bogotá)***



*Tomado de "ArchDaily Colombia"*

Es un proceso de autoconstrucción de un centro social en una zona de invasión en la periferia bogotana que puso en debate la tensión entre legalidad y legitimidad, puesto que la situación respecto a P.O.T es ambigua y sirvió como punto de encuentro, junta de acción comunal y escenario para múltiples procesos sociales en la localidad de San Cristóbal hecha con escasos recursos materiales y anclada en los cerros.

### PROCESOS DE CREACIÓN CON FIN ARTÍSTICO

**PLANTAS Y PIEDRAS PUNTIAGUDAS** (Bajo el puente donde la carrera 30 cruza la calle 26 Bogotá)



*Tomado de Portafolio del artista*

Es un proyecto del artista colombiano Stinkfish donde reflexiona a partir de las rocas que están dispuestas bajo los puentes para que los habitantes de calle no lo usen como morada su trabajo interviene las rocas colocando flores, caritas con distintos gestos y documenta su efecto en transeúntes y diálogos con la policía que le impedía intervenir, este trabajo propone repensar el territorio, el “desplazamiento amable” y el forzado, el paisaje urbano, la empatía y toda una serie de tópicos sobre la ciudad y las diferentes maneras de habitarla, de entenderla, transformarla y adaptarla, finalmente dejaban en claro y en común un proyecto de “ciudad cuidadora”, “humana” (o cualquier eslogan /marca de ciudad).

**ARQUITECTURA KUIR** (Mártires, Bogotá)



*Tomado de la cuenta de Instagram “Arqueer\_”*

Es un laboratorio que se encarga de reflexionar sobre los espacios urbanos y autodenominan como una organización que promueve espacios de arte y arquitectura disidente del sexo y el género y promueve ejercicios de dignidad en el espacio, cuenta con un basto recorrido en el barrio Santafe trabajando como muchas personas de la comunidad LGTBI en condición de trabajo sexual, en el que revisan los desalojos, la falta de propiedad y acceso al suelo, el deterioro del espacio público bajo las lógicas de especulación inmobiliarias.

***UNA CIUDAD PLEGABLE*** (México)



***Tomada de "Fundación Casa Wabi"***

Obra de la artista Xanath Ramo donde recrea una especie de ciudad plegable donde aborda la idea del control de la urbe sobre nosotros y con pliegues papel y reciclaje desdobra fotografías dándole un efecto en tercera dimensión donde toman formas amplias y así mismo se recogen de manera que la artista recrea bancos, postes, llantas, asfalto, sillas improvisadas entre otros, su trabajo podría ser la expansión de libro pop up donde el espectador tiene un control simbólico sobre la calle y sus devenires.

***DESOBEDIENCIA URBANA Y PRÁCTICAS URBANOMADES*** (Porto Alegre, Brasil)



***Foto tomada del repositorio de la Universidad de Pelotas en Rio Grande do Sul, Brasil***

Una serie de dispositivos y prácticas urbanomades desarrolladas por el artista Rogério Nunes Marques que enfrentan directamente lo que denomina totalitarismos urbanos diseñando aparatos para usar y burlar barreras impuestas en rejas y separaciones entre los espacios diseñados por el poder. El proyecto ha generado estructuras para burlar las rejas de la prefectura de la ciudad, como también espacios autónomos móviles autogestionados relacionados con okupas, centros sociales autónomos y huertas comunitarias.

***GENTRIFICACIÓN NO ES UN NOMBRE DE SEÑORA*** (Bilbao, São Paulo, Madrid)



***Imagen tomada de uno de sus proyectos más destacados***

Es un proyecto que se encuentra en 17 ciudades de 9 países del mundo donde a través de distintas disciplinas abordan el tema del derecho a la ciudad donde como consecuencia de los talleres y espacios se crea el Museo De los desplazados donde recogen experiencias, registros y

documentación de cómo los espacios excluyentes, siendo un archivo abierto y en constante construcción.

***THE FAKIR'S REST*** (París, Francia)



***Imagen tomada del documental disponible en MUBI***

Es un proyecto desarrollado en el 2003 por los artistas Stéphane Argillet y Gilles Paté expuesto desde el formato documental donde presenta una investigación sobre el mobiliario de los sin techo en París. Accionan desde su cuerpo directamente con los dispositivos colocados frente a bancos y lugares representativos, impiden físicamente que las personas sin hogar se queden y mendiguen. Quienes se resisten pueden ser llamados los "faquires" de los espacios públicos. En la serie de acciones vemos como vinculan lenguajes como el performance y la danza contemporánea sobre lugares dispuestos en plazas públicas como estaciones subterráneas del metro, buscando un punto neutro y de reposo en lugares y dispositivo que fueron diseñados para todo lo contrario, aun así gracias a la destreza del movimiento logran encontrar puntos de

regocijo entre las trampas y la dificultad que enfrenta interactuar con estos elementos elaborados para todo lo que signifique todo lo contrario a estar o habitar.

**MUJERES PÚBLICAS** (Buenos Aires)



*Tomado de "Fundación Proa News Arte y Feminismo"*

Son un colectivo de mujeres que combina las prácticas artísticas y el activismo desde distintos lenguajes del arte de manera interdisciplinar, combinando las instalaciones, el antifiche como forma de cartelismo y denuncia, en su mayoría se concentran en acciones performativas en el espacio público considerándolo terreno vital por su potencial de impacto y por la inmediatez que presenta la libertad de creación que no tienen galerías y museos, es un lugar no asistido ni agenciado por otros poderes e influencias, sus primeras acciones se remontan desde el año 2003 hasta hoy.

**FICCIÓN INMOBILIARIA** (Valencia, España)



**Tomado del Documental (1ra parte)**

Es un proyecto basado en la cultura visual donde se elaboran una serie de análisis de los efectos de la gentrificación documentados a través del cine y otros largometrajes donde recopilan una serie de collage de ficciones donde los conflictos urbanos asociados al modelo socioeconómico de una época donde se expulsa, se borra la memoria, se hacen negocios inmobiliarios. Este trabajo recopila obras de todo el mundo e incluso recurre a obras de animación e incluso retoma fragmentos de la Estrategia del caracol, que es un filme colombiano que trata abiertamente la problemática de la gentrificación y el derecho a la vivienda.

**ARCHISUIT** (Illinois, Estados Unidos)



***Tomada de "thisiscolossal.com"***

Es una obra que consiste en adaptar trajes deportivos para estructuras arquitectónicas ubicadas en el espacio público aprovechando el espacio negativo ocupándolo y adaptándose para que quien lo use pueda estar cómodo en mobiliarios que no tienen esa función, una forma de burlar los límites impuestos por la arquitectura hostil que considera la artista Sarah Ross como un brazo de la ley diseñado para controlar y castigar, a propósito esta artista trabaja con población carcelaria y vincula académicos y otros artistas a proyectos colaborativos alrededor de políticas espaciales, raza, género, entre otros.

**7000 ROBLES** (Kassel, Alemania)



**Tomado de "Art Experience: NYC"**

Una de las obras más memorables del artista alemán Joseph Beuys que fue un artista interdisciplinar que trabajó con escultura, happening, performance, video instalaciones, entre otras. Esta obra fue presentada en el año de 1982 en una de las exposiciones de arte más importantes del mundo en la "Documenta 7" donde con ayuda de muchos voluntarios y con carácter revolucionario inspirados por la internacional situaciones enfrentaron directamente la desafortunada urbanización y expansión inmobiliaria con una acción de resistencia donde plantaron

7000 árboles y detuvieron el avance de estos proyectos, no solo plantaron, sino que defendieron el bosque y el lugar fue usado para múltiples actividades de índole artístico y comunitario de manera que no avanzara estos proyectos urbanísticos a tal punto que hoy día el parque permanece y es un emblema patrimonial para los habitantes de esta región alemana.

## MARCO METODOLÓGICO



Para la elaboración de mi marco metodológico he tomado elementos propios de la investigación cualitativa, puesto que en el desarrollo de este proyecto de grado he tomado herramientas desde los distintos lenguajes artísticos que funcionen para indagar cómo afecta la arquitectura hostil en el pensamiento sensible de transeúntes y ciudadanos así como estos detonan múltiples reflexiones, emociones e ideas sobre el impacto que tienen estas enormes transformaciones del espacio público en nuestras vidas, en ese sentido dentro de la investigación cualitativa encontré

en la Investigación Basada en Artes, herramientas clave por las que abordaré este enfoque metodológico.

En términos concretos mi metodología en plena ejecución tomará el género del performance como vehículo de mediación pedagógica y acción artística, es decir, que a través de acciones en las que mi cuerpo pueda vincular estos campos se podrá propiciar un ambiente dinámico y una participación activa de los asistentes en los recorridos o visitas guiadas que se desarrollen en el espacio público alrededor del fenómeno de la arquitectura hostil en la capital y sus implicaciones en el imaginario colectivo, así como sus efectos simbólicos y persuasivos en la cotidianidad de quienes habitamos la urbe. Estas acciones van en contraposición a la pasividad e información limitada, formal y cerrada que se da en los ya conocidos recorridos tradicionales al interior de espacios formales como museos e instituciones que suelen enunciarse como define la profesora e investigadora de la Universidad de Barcelona experta en estudios de los museos y las artes Carla Padró como “espacios neutros diseñados para instruir y no como espacios de reflexión y debate” (2003) por ello esta visita guiada por el espacio público que propone este proyecto alrededor de la arquitectura hostil en Bogotá se constituye como una apuesta que cuestiona desde la pedagogía crítica estos escenarios clásicos instaurados que han perpetuado formas de enseñanza que alejan y segregan a muchos grupos sociales. Esa es una de las razones de mayor peso para realizar estos ejercicios en el espacio público, que es justamente el escenario menos neutro posible, pues es un lugar que naturalmente se presta para la polémica y el debate, es por ello que desde ahí he situado mi práctica.

El performance en este trabajo de grado lo entiendo como un vehículo o mecanismo complejo que tiene la capacidad de abarcar varios campos en los que el cuerpo es protagonista, por ende

es capaz de activar saberes y emociones evocando conocimientos así como memorias colectivas que pueden transmitirse a través de sí mismo sin necesidad de depender de otros medios como la escritura por ejemplo. Por ello es un lenguaje autónomo y no depende ni pertenece estrictamente a las artes escénicas, ya que en sus manifestaciones si bien puede estar presente en las creaciones artísticas de igual manera puede ser un instrumento epistemológico para comprender y analizar el mundo, del mismo modo estar presente en otras prácticas y roles de la vida diaria, es decir, puede manifestarse en el terreno de la cotidianidad (Taylor, 2015) y en el caso de este proyecto puede mutar y manifestarse a través de la acción pedagógica en el espacio público vinculada con los ejercicios de mediación donde mi cuerpo está siendo prestado para la acción artística en la que retomo tradiciones tales como la visita guiada y los recorridos por lugares donde la arquitectura hostil evidencia las contradicciones y tensiones del espacio público lo que le concede un carácter disruptivo.

Esta manera de concebir el performance lo retomo a partir de las enseñanzas de la profesora y teórica norteamericana Diana Taylor quien es referente mundial en este campo a quien destaco en su manera de referirse al performance donde lo considera como un lente para entender al poder y la sociedad del mismo modo puede interpelar los círculos de poder y convertirse en una herramienta rebelde para transmitir presencia en lugar de solo representarla (Taylor, 2016). Por ello en mis recorridos o visitas guiadas por las calles que en este caso y a diferencia de la tradición no es necesariamente para turistas, ni pretende enamorar al público, ni enaltecer los lugares o puntos más lindos o famosos para consumo de postales gentrificadores, sino para mostrar precisamente las contradicciones, fallas y fisuras en los escenarios urbanos, contrastar las miradas con la historia de los sitios a visitar, visibilizar las violencias simbólicas e integrar a los

participantes con unas herramientas visuales con el apoyo de un kit que les dará un rol activo en medio de los recorridos.

La decisión de abordar la metodología desde la Investigación Basada en Artes es fundamental porque me permite ahondar y reconocer diferentes miradas que existen sobre la arquitectura hostil desde distintas sensibilidades y posibilidades expresivas, también me permite tener presente la recopilación de material de archivo de la cultura visual tales como videos, publicidad, memes, filmografía, dibujos y por supuesto obras artísticas tales como instalaciones e intervenciones en el espacio público, performance, fotografía, así como obras multimedia entre otros. En ese sentido he decidido abordar la I.B.A desde la perspectiva que propone el profesor e investigador Fernando Hernández Hernández donde precisamente recoge esas posibilidades expresivas y aquellos campos que históricamente han sido marginados por las estructuras dominantes de las disciplinas y los paradigmas objetivistas tradicionales que no han reconocido los lenguajes artísticos, las narrativas visuales, performativas o estéticas al momento de considerarlas como insumos vitales para las investigaciones científicas al no contener elementos lingüísticos objetivos o numéricos como cifras o estadísticas.

A partir de esta crítica Hernández recomienda expandir la mirada al incorporar las artes como una alternativa legítima y potente de indagación e investigación válida para la construcción de conocimiento siendo sumamente concreto al afirmar que “El impacto de estas ideas, no sólo han supuesto abrir la investigación a otras formas narrativas que representen geografías de la experiencia humana que habían quedado ocultas bajo la capa del objetivismo, sino también a cuestionar lo que es o puede ser investigación” (Hernández Hernández, 2008, p. 86). Aquí podemos ver como este autor deja claro como se ha discriminado abiertamente a los campos de

las artes en las investigaciones académicas de manera sistemática e histórica. Por tanto, esta metodología no solo nos permite conseguir una serie de hallazgos que permita informar y compartir conocimientos desde nuevas miradas, sino también provocar y evocar experiencias sensibles apelando a esa dimensión que tiene el ser humano para reconocer sus emociones y valorar su plano sensorial. Por ello en mi trabajo de grado me sirve de una gran cantidad de lenguajes agrupando una gran cantidad de elementos que convergen en un gran archivo que no estará solamente engavetado de manera pasiva en apuntes o en carpetas, sino que será el insumo para la creación y el acervo del cual tomaré herramientas para los performances pedagógicos y diseño de material didáctico que acompañará mis procesos de investigación creación.

De la mano con la I.B.A como componente de la investigación cualitativa he decidido que es preciso dar un soporte conceptual también desde la estética o arte relacional, puesto que las ideas desarrolladas por el crítico e historiador de arte Nicolas Bourriaud (2006) en relación con el arte contemporáneo se cruzan directamente con la intencionalidad de mi proyecto en la manera de generar situaciones y acciones a través de mi cuerpo que en su performatividad pueda generar este tipo de reflexiones sobre el espacio público de manera colectiva.

Considero elemental enunciar mi marco metodológico desde la estética relacional, puesto que el núcleo de mis ejercicios se encuentra en la experiencia, en particular en la experiencia compartida en las que esta obra señala que el arte es organización de experiencias entre objetos, imágenes y gente en donde se pueden gestar laboratorios de formas vivas en las que cualquiera se puede apropiar (Bourriaud, 2006). Dentro de la mediación y recorridos se plantea una duración específica para desarrollar la visita guiada, ya que es vital el tema de la duración,

pues más allá de un objeto o un resultado particular, el objetivo reside en el tiempo en el que se produce el encuentro.

Me gustaría destacar la pertinencia de los encuentros presenciales y la plena interacción dentro de este proyecto de grado, puesto que su diseño está basado en una metodología situada desde el arte relacional que se encuentra en sintonía con aquellas discusiones dentro del arte contemporáneo que responden a los grandes interrogantes emergentes dados por nuevos paradigmas marcados por la influencia del internet, el nuevo ambiente marcado por el dominio tecnológico y las rupturas de viejos sistemas hegemónicos de los que la humanidad fue testigo a principios de los 90, todos estos hechos históricos dejaron fuertes efectos en toda la humanidad, efectos de los que el mundo del arte no fue indiferente, también se ha ido transformando y en consecuencia generó nuevas preguntas fundamentales tales como el cuestionamiento de la relación entre artista y espectador así como muchos roles y cargos que circulan en el campo del arte que tienen a quebrarse y redefinirse.

Es precisamente ahí donde esa ruptura propicia nuevas posibilidades de creación y de diálogo en los que la mediación en artes emerge juntando experiencias y disciplinas para generar nuevos significados y prácticas, por ello la estética relacional me permite pensar sobre la intersubjetividad y la elaboración colectiva de sentido, entender que lo relacional está ligado a lo performático y que en el devenir de esas relaciones se pueden generar nuevos vínculos, nuevas apuestas y efectos en una especie de espiral infinita donde quienes puedan recibir un taller performático puedan reproducirlo también a su modo, desde su sensibilidad y con sus afinidades en distintas geografías y contextos en los que se puede dar lugar a la transmutación como un efecto de esta apuesta pedagógica generando un crecimiento exponencial y orgánico que va

mucho más allá de la escuela. Uno de los apartes que más detonó y estimuló mis ideas y emociones en la construcción de esta metodología se encuentra dentro de este libro de la estética relacional y es un fragmento que señala lo siguiente: “poner a prueba los límites de resistencia del arte dentro del campo social global” (Bourriaud, 2006, P.34), pues lo recibo como una invitación a no desfallecer y pensar que ya todo está hecho en el campo del arte, sino que las oportunidades siguen emergiendo y la posibilidad de establecer canales con otras disciplinas y seres humanos tiene un potencial infinito para la creación y sobre todo para poder incidir desde la educación artística en la transformación de las realidades sociales.

Por último a manera de conclusión preciso dejar claro que mi intención es que en esta propuesta metodológica puedan converger dentro de esta investigación creación la pedagogía visual desde la IBA y el arte relacional para así poder materializar ese vínculo en el espacio público donde incluso quien piensa diferente y tenga discrepancias con el espacio pueda reflexionar, discutir, proponer o interpelar, de esta manera esta metodología será la que dictará las bases del performance taller en los recorridos o visitas guiadas de este proyecto de grado que se enuncia todo en clave de mediación.

## **MARCO TEÓRICO**

Durante las múltiples reflexiones y devaneos por los que he transitado en la construcción de este proyecto de grado he ido consolidando con el tiempo una serie de conceptos e ideas alrededor de mi relación como sujeto con los entornos que habito, en particular los territorios urbanos y como de múltiples formas algunos de estos entornos tienen la capacidad de afectar y limitar

nuestras conductas y hábitos no solo de manera física y directa sino también a través de otras formas más sutiles o simbólicas que pueden pasar desapercibidas, en ese sentido pienso en mi experiencia personal así como la de otros sujetos en la forma de lidiar con estos entornos llenos de contradicciones que a su vez generan tensiones y disputas, relaciones de poder y autoridad que ocupan y redefinen lo que conocemos como espacio público.

Muchas veces el espacio público suele entenderse de manera ligera como ese espacio que hay entre construcciones que hay que llenar según como lo dispongan las autoridades de turno o “dueños incuestionables” inmobiliarios que ordenan cuáles son los criterios urbanísticos y arquitectónicos de este; sin embargo, en ese espacio público entran a jugar muchos otros actores y conceptos abstractos como ciudadanía, democracia, valores como civismo o convivencia y digo abstractos porque no necesariamente se cumplen en la práctica, es decir, al revisar los proyectos urbanísticos de transformación del espacio público suelen ir acompañados de relatos donde participan autoridades políticas y administrativas que presentan tales obras como la “gran solución” a todos los problemas que aquejan a la ciudadanía mostrando un ideal donde coexisten armónicamente los habitantes, donde todos son iguales, los paisajes parecen una maqueta recién elaborada sin un grano de polvo donde no se presentan conflictos, es ahí donde apelan al “buen ciudadano” que no altera el orden establecido, que no incurre en conductas inadecuadas, que da “buen ejemplo” y no altera el paisaje de manera incivilizada, que no se recuesta en una banca pública, que no practica deportes o juegos en la calle, que no grafitea o interviene las paredes, que no dispone puestos de venta informal.

Estos son solo algunos de los rasgos que componen los planos e imágenes de propaganda diseñadas para ofertar este tipo de proyectos. “Estos ciudadanos de bien” que promueven estas

piezas publicitarias generalmente están representados como hombres blancos heteronormados privilegiados y mujeres de traje ejecutivo, gente de finanzas, familias tradicionales que sobre todo cumplen un perfil que se caracteriza por su capacidad de consumo, como por ejemplo para poder entrar a un café gentrificado y luego ir de shopping a un centro comercial, o alquilar las bicicletas de entidades bancarias de cobro por minuto entre otras actividades. A eso me refiero con las contradicciones, pues en la realidad concreta solemos presenciar otros elementos, personajes y prácticas que no necesariamente encajan con esta idealización, pues en la vida cotidiana presenciamos violencia, marginación y desigualdad en los que se hace más que evidente cómo fracasan esos planos de ensueño y asepsia que hacen parte de los eslóganes y rénder de políticos, autoridades o las grandes constructoras.

Varios teóricos han ahondado en estos asuntos de los cuales me gustaría destacar la crítica que desarrolla el profesor y antropólogo catalán Manuel Delgado Ruiz (2011) quien ha trabajado alrededor de la antropología de las calles y las apropiaciones sociales del espacio urbano en su libro "El espacio público como ideología" donde precisamente hace énfasis que el espacio público no se puede entender como un conjunto de plazas, calles, avenidas, parques veredas, sino que ahí convergen también una serie de valores, ideologías y relaciones de poder que al interactuar pueden generar o no un escenario urbano de convivencia, valores igualitarios, encuentro y coexistencia entre los distintos, en ese orden de ideas el espacio público no solo es físico sino también político.

A partir de estas claridades podemos comenzar a reconocer que tipo de actores convergen e intervienen ese espacio público y bajo qué intereses, es ahí donde se hacen más notorios quienes ostentan mayor autoridad gracias a su capital económico e influencia en las decisiones

políticas que en últimas impactan sobre cómo será diseñado, para qué y bajo qué parámetros ese territorio urbano que es habitado también por otros actores muchos más vulnerables que no necesariamente son reconocidos en sus planes de urbanismo y diseño, es decir, esos otros habitantes o transeúntes que residían históricamente son dispersados a través de un fenómeno que actualmente toma gran relevancia en todo el mundo llamado gentrificación donde las instituciones y gobiernos dejan a un lado su deber como garante de derechos fundamentales para aquellos ciudadanos que no cuentan con suficientes recursos económicos o no cumplen con los “estándares estéticos” o culturales que exige el impuesto y abrupto fin de ese territorio que ha sido radicalmente transformado para seguir la pauta que les indique los grandes negocios y corporaciones que rediseñan el territorio a su antojo.

Debo señalar que si bien este fenómeno ha sido definido recientemente a través de este nombre, su aparición en realidad no es una novedad, pues varias de sus características se remontan incluso al desarrollo industrial de las grandes urbes de modo que encontramos fenómenos bastante similares hace un siglo incluso en la capital colombiana, esto obedece a formas estructurales de dominación que han ido mutando paralelo al desarrollo del capitalismo en el mundo y por supuesto en nuestro país. Recordemos que el ingreso de la era industrial y la llegada del modelo moderno en Colombia se da de manera tardía, por ello al cumplirse un centenario de la independencia había una necesidad inexorable de instaurar una dinámica industrial del capitalismo en el país por ello las grandes transformaciones de las urbes se desenvuelven en consonancia a imitar los paradigmas europeos o norteamericanos, de ahí que las elites criollas o blanco mestizas que gobernaban el país de ese entonces ansiaban escenificar una autoimagen de superioridad sobre los otros sectores por esto su exclusión no solo iba a ser evidente mediante las normas y la fuerza policial sino también a través de la arquitectura y el

diseño urbanístico. Esto se expresó inmediatamente en la adecuación de las calles y a modificar directamente el ritmo de los habitantes tradicionales, las calles ya no eran para conversar o departir, las calles tenían que darle paso uno de los grandes elementos modernos, el automóvil, por eso a inicio del siglo XX en Bogotá, los amplios andenes disminuyen un 70% impactando directamente a quienes disponían de la calzada (Castro Gómez, 2009).

A continuación presento una pieza que reúne algunos fragmentos de poderosas investigaciones sobre las fuertes transformaciones espaciales que experimento la Bogotá de antaño y a su vez como fue modificando los hábitos y costumbres de la población capitalina, sobre todo la población de origen popular y trabajadora que vio como abruptamente su idiosincrasia y prácticas comunitarias sufrieron una gran fractura al ingresar las nuevas dinámicas basadas por el consumo y el advenimiento del poder privado sobre los espacios que frecuentaban.

## PARALELO HISTÓRICO DE LA EXCLUSIÓN EXPRESADA EN EL ESPACIO PÚBLICO BOGOTANO

"como el espacio público, al cambiar su función, cambia los roles, reglas e identidades. La calle privilegia al automóvil, se reducen las plazas, parques y calles como lugares de encuentro; el individuo se desterritorializa y el consumo se convierte en la única manera de estar por fuera. Innumerables lugares perdieron su centralidad, perdiendo su capacidad de aglomerar y convocar a los bogotanos. La importancia de la privatización del espacio público lleva a ver como las plazas de mercado se convierten en grandes almacenes de cadena; los lugares de socialización son ahora los cafés, las discotecas, los bares, y la actividad comercial se centraliza en el centro comercial."

Prados, M. C. (2009). Del espacio público en Bogotá en el siglo xx: una mirada histórica desde las prácticas sociales.

"De acuerdo con Archila, las élites dirigentes sospechaban de las actividades de tiempo libre de los obreros por dos motivos: estas actividades estaban asociadas al consumo de alcohol -principalmente la chicha-; y toda reunión era sospechosa de intrigas políticas. A estas preocupaciones se sumaba el interés higienista por limpiar y sanear la ciudad"

Herrera, O. (2007). Tiempo libre al aire libre. Prácticas sociales, espacio público y naturaleza en el Parque Nacional Enrique. *Historia crítica*, (33), 186-208.

Una de las manifestaciones más complejas y sofisticadas de la gentrificación en la que voy a concentrar este trabajo es la llamada Arquitectura Hostil que en términos generales se refiere a ese fenómeno del diseño urbano contemporáneo que tiene como fin afectar directamente a las personas que actúan en el entorno y cómo se relacionan entre sí coartando o limitando su movilidad o estadía en estos determinados lugares a través de la instalación de un mobiliario urbano que tiene como objetivo gestionar y controlar el comportamiento de las personas, pero en este caso no a través de métodos aparentemente escandalosos y polémicos como la acción represiva policial, los desalojos sino a través de la percepción simbólica y sofisticada donde pretenden “disuadir y prevenir los delitos para mantener el orden, la seguridad, la limpieza así como los comportamientos del ciudadano de bien”.

Este fenómeno suele ser llamado también “Diseño Hostil” o “Anti Homeless” por distintos gremios de urbanistas, arquitectos y expertos interesados, según mis indagaciones no existe como tal un autor que se apropie o halla patentando el concepto, pues su auge es notoriamente reciente y es justo ahora cuando está tomando relevancia en distintos círculos y en las discusiones de las grandes ciudades alrededor del mundo y de manera progresiva debido al gran crecimiento de las urbes y la agudización de sus problemáticas demográficas entre otros conflictos urbanos; sin embargo, como fenómeno ya se pueden rastrear sus características desde el siglo XIX donde se tienen registros del uso de bandas de pinchos para evitar que personas usaran ciertos callejones para descansar así como también evitar que manifestantes se concentran en ciertos lugares estratégicos, con el paso de los años sus formas y métodos coercitivos también han ido evolucionando.

En los años 70 el urbanista norteamericano Oscar Newman en su libro "Creating Defensible Space" (1972) desarrolló una teoría donde vinculaba el diseño arquitectónico con la seguridad relacionándola directamente con las tasas de delitos en barrios populares asegurando que el diseño urbano influye en la criminalidad por ello sostenía que el diseño también podría prevenirla determinando el comportamiento de las personas y así poder tener dominio en lo que ocurre en los espacios públicos.

Según el historiador de arquitectura inglés Iain Borden en una entrevista para el medio The Guardian la aparición de este tipo de mobiliarios que hoy consideramos arquitectura hostil se remonta a la década de los 90 donde señala que solo somos ciudadanos si trabajamos o consumimos bienes directamente, en otras palabras, si no consumimos no podemos estar presentes ni ser considerados ciudadanos en la ciudad (Borden, 2013). Teniendo presente estos conceptos podemos comprender cómo la arquitectura hostil se instaura como un fenómeno sofisticado de gran elaboración que se constituye como una forma avanzada de la ideología hegemónica en el espacio público que no solo excluye, sino que estigmatiza y criminaliza de manera clasista a sujetos pobres que no cumplan con los roles establecidos para estos nuevos espacios transformados, definiendo nuevamente la concepción del territorio, despojándolo de su memoria, tradiciones y singularidades de quienes lo habitaron.

La arquitectura hostil podría entonces tener la capacidad adoptar elementos propios de los "totalitarismos avanzados" pues en su visión de espacio gentrificado, "perfecto" e "impoluto" desarrolla el autoritarismo hasta concretar un paisaje en el que es posible un control total de las actividades y hábitos en las personas en un determinado espacio con muy poco margen a las grietas, subversiones o disidencias donde se envía un mensaje claro sobre quién es deseable y

quien no en esta zona. Esta relación la establezco a través de las enseñanzas de la filósofa, socióloga e historiadora alemana Hannah Arendt (1951) en particular de su libro llamado “Los orígenes del totalitarismo” donde presenta varias de sus características haciendo un análisis de los grandes movimientos totalitarios del siglo XX que se distinguen de otros por la aplicación de ese pensamiento ideológico donde priman los principios técnicos y mecánicos sobre la sensibilidad o el pensamiento individual o cualquier asomo de libertad, es ahí donde emerge su concepto de “la sociedad del uno” donde el individuo pierde esa capacidad de conectarse con otros individuos, donde las personas se aíslan, estos hechos captaron mi inmediato interés, pues son consecuencias directas del uso de la arquitectura hostil. Estos totalitarismos buscan incluso controlar la voluntad de las personas, no conoce de límites y sigue en constante avance anulando incluso al mismo estado, sobrepasando tal y como pretenden los modelos neoliberales tan amigos del llamado libre mercado y en contra de las regulaciones del gobierno, avanzando sin problema sobre el espacio público, mudando su concepción a un espacio privado que avanza sobre el patrimonio, los parques comunales, las casas antiguas, las veredas en las calles entre otros.

Al haber presentado esta serie de fundamentos teóricos sobre los cuales hago un diagnóstico personal de este fenómeno de investigación para intervenir en mi contexto local, me dirijo ahora a presentar los elementos conceptuales sobre los cuales diseñé una serie de acciones y estrategias para resolver mi pregunta problema. En ese orden de ideas debo precisar la manera en que concibo y ubico el fenómeno de la arquitectura hostil así como las resistencias que surgen y contrarrestan su avance, ya que las dos si bien se encuentran en la disputa ideológica por el espacio público no tienen el mismo origen, pues una pertenece a la autoridad y la otra al poder, es decir, los medios coercitivos propios de la gentrificación, la represión y la violencia de

entes o instituciones accionan a través de medios autoritarios, mientras que las resistencias, intervenciones, protestas o formas de desobediencia son formas de poder y son ejercidos por comunidades, individuos que no poseen quizá los medios legales para enfrentarlos, pero sí las acciones legítimas para responder a estos abusos de autoridad.

En ese sentido, a partir de la reflexión anteriormente detallada, mi búsqueda se trata de hallar caminos que permitan el vínculo entre ese análisis crítico de los espacios urbanos gentrificados y las prácticas artísticas ya sean comunitarias o colaborativas que permitan gestar una reapropiación y resignificación de estos espacios urbanos en cuestión, es ahí donde toma protagonismo las ideas del teórico y crítico francés Nicolas Bourriaud (2006) donde presenta una inédita forma de comprender el arte donde más que centrarse en la obra en sí lo que resalta es el efecto y la relación que se establecen entre el autor, la obra y el espectador, estos conceptos son desarrollados en su libro de finales de los 90 “Estética relacional” que ha tenido gran impacto en el campo del arte a tal punto de constituirse como una forma clave de nombrar y entender múltiples acciones y creaciones del arte contemporáneo. La estética relacional tiene como énfasis reconocer el diálogo y el apoyo mutuo como claves para el ejercicio creativo, la horizontalidad de opiniones donde cada visión particular debe ser respetada y valorada para así ampliar la visión sobre el tema específico que se desea tratar.

Su teoría toma como gran insumo las prácticas artísticas de los años 90 y lo contrasta con otras décadas y lo ubica de manera socio histórica al analizar las coyunturas de esa época que pasaba por profundas transformaciones políticas y sociales como el fin de la Guerra Fría y la caída del muro de Berlín, la consolidación de la sociedad tecnológica. Bourriaud nombra presencia compartida esa coexistencia entre la gente, las imágenes y los objetos donde toman valor

interacciones a través del juego, donde al valorar como él menciona la intersubjetividad pueden emerger elaboraciones colectivas de sentido.

A partir de ahí podemos notar como prácticas como el performance, que es un arte vivo y presente en el tiempo, toma relevancia y más cuando la interacción atrae comunidades, sale del museo, se involucra con las problemáticas del cotidiano de la gente. Es por eso que inscribo mi proceso creativo dentro de la estética relacional, pues mi proyecto pretende generar precisamente un diálogo con habitantes y transeúntes de la ciudad de Bogotá sobre la forma en que entendemos el espacio público, sus transformaciones, tensiones y disputas a través de intervenciones desde las artes visuales enfocadas a visibilizar el impacto de la arquitectura y el diseño hostil sobre paisaje urbano. Esta tarea tendría un componente fuertemente pedagógico, ya que a través de ciertas piezas visuales encontraría el medio para comunicar este fenómeno a distintos perfiles de ciudadanos transeúntes que habitan cotidianamente estos espacios llenos de violencias simbólicas provenientes de ese diseño hostil y esa arquitectura defensiva.

Como segundo punto de desarrollo de la propuesta creativa haría uso de un concepto que permitiría un margen de maniobra bastante amplio en el sentido que puedo encontrar nuevas formas de resignificación de los territorios a intervenir, alterando ciertos elementos, iconos o señales al desviar su significado para dar un giro de sentido, de modo que ese lugar físico en este caso el espacio público pueda representar otros mensajes distintos para los cuales fueron concebidos, es decir que a través de estas piezas de desacato urbano podría consolidar la propuesta desde la estética relacional en respuesta a la arquitectura hostil.

Para ello tomó un concepto clave llamado heterotopia desarrollado por el destacado intelectual francés Michel Foucault (1967) quien lo usa para definir todos aquellos espacios físicos, instituciones, lugares públicos, privados entre otros que pueden significar otra cosa, es decir que pueden ser mundos dentro de otros mundos y puede modificarse su sentido de valor y uso de acuerdo a las dinámicas de quienes lo habitan y lo cargan de sentido.

Las heterotopías tienen la capacidad de desafiar nuestra visión cotidiana y usual de los espacios que habitamos, nos invita a transformar e imaginar otras realidades posibles, si hay una nueva realidad también hay un nuevo territorio. Por ello, retomo este concepto debido a su potencial como una herramienta de liberación y transformación del espacio público que voy a intervenir.

Por último y clave para ahondar en estas experiencias he tenido presente las ideas de Tatiana Tramontani Ramos (2010) quien es una geografa, historiadora y crítica de arte brasileña conocida por su trabajo que se centra en la geografía urbana, los conflictos sociales y los movimientos activistas, en particular ahondaré en un artículo llamado “Heterotopías Urbanas: Espacios de Poder y Estrategias Socio espaciales de los Sem-Teto en Río de Janeiro” donde ella precisamente desarrolla el concepto de heterotopía como espacios que renuevan su significado como consecuencia de las relaciones de poder existentes entre quienes habitan el territorio, en este caso por comunidades faveladas de Río de Janeiro quienes por ejemplo, ejerciendo su poder desde su cultura popular resignifican lugares abandonados ocupando predios que hacen parte de la especulación inmobiliaria.

Este es un claro ejemplo de cómo estos espacios pueden ser vistos como heterotopías urbanas, enclaves insurgentes en las ciudades donde las estrategias de reapropiación y resignificación

ocurren. No solo los predios son intervenidos sino también el espacio público llevando su cultura diversa a las calles, llevando los sofás a las veredas, compartiendo a modo de carnaval donde la cultura brota de muchas maneras sin mediación necesaria del estado u otras instituciones en una forma de empoderarse como comunidad y transformar el sentido del espacio público rompiendo con la lógica marginal y estereotipada donde esos lugares solo son concebidos por la opinión pública y mediática como guarida de consumo de sustancias, represión policial y tráfico de bandas criminales, ingredientes propios de la gentrificación cuando expulsan barrios populares del centro hacia la periferia. Es de este modo que articularé los autores para desarrollar mi propuesta de heterotopías urbanas desde las artes visuales como práctica de arte relacional para confrontar la arquitectura hostil y la gentrificación en algunos puntos de la capital.

### **CARACTERÍSTICAS, ARQUITECTURA HOSTIL BOGOTANA**

Para desarrollar este componente ha sido vital recurrir al material de archivo que he ido recopilando desde las primeras etapas de desarrollo de este trabajo de grado en el que he reconocido las características únicas que constituyen este paisaje urbano netamente bogotano donde cuenta con características propias en las que cualquier habitante de la ciudad puede reconocer en gran parte de sus recorridos cotidianos. El material de archivo que mencione anteriormente contiene algunas categorías que organizan este fenómeno y sus manifestaciones en términos de tiempo y usos así como su origen ya sea de la cultura visual desde medios digitales tales como memes, imágenes de recorridos virtuales por Google Maps, fotografías tomadas desde mi propia mirada en recorridos habituales por la ciudad, denuncias en redes

sociales, debates vía Twitter ahora llamado X así como imágenes de prensa y de dominio público.

Dicho lo anterior presentaré a continuación la selección de algunas imágenes que hacen parte de este archivo dedicado exclusivamente a Bogotá que configuran un apoyo gráfico para comprender de mejor manera este fenómeno y la manera en que se hace presente en distintos contextos del diario vivir capitalino. Esta primera imagen es una presentación que use en los seminarios de profundización para ejemplificar y señalar en términos concretos cuáles son los dispositivos específicos del mobiliario urbano presentes en distintos puntos de la ciudad, algunos representan la identidad y políticas de administraciones distritales en las que sobresale la marca del exalcalde Enrique Peñalosa que en sus dos periodos acentuó como ningún otro el avance de proyectos de mayor participación del sector privado en los que la injusticia espacial y la marginación de la población más vulnerable se hizo realidad a través del I.D.U Instituto de Desarrollo Urbano que implemento políticas que abarca procesos de gentrificación, licencias inmobiliarias, monopolio del transporte urbano y aumento de la contaminación visual, auditiva, del aire, así como destrucción y deterioro del patrimonio histórico y cultural de la ciudad.



Otra característica que podríamos destacar y que fácilmente podría convertirse en una categoría de arquitectura hostil bogotana se encuentra en la cantidad de dispositivos con funciones agresivas que son diseñados para el transporte público que en el caso bogotano lo ha concentrado la empresa privada de transmilenio con los que combaten el alto número de evasiones en los servicios troncales como en los denominados SITP Sistema Integrado de Transporte Público en los que constantemente se han ido renovando para impedir que las personas burlen el pago del costoso pasaje que representa este servicio, teniendo en cuenta el precio de transporte público en otros países de la región.

De este modo que las registradoras adquieren nuevas barras para apoderarse de todo el espacio, rejas para el ingreso de corte carcelario, cúmulos geométricos para que las personas no ingresen por los costados de las estaciones cuando se detienen los articulados, puertas de estaciones que no abren ni por emergencias, barandas cada vez más largas, eliminación de vidrio que impide la

visibilidad, y que en día de lluvia suele mojar a todos los usuarios, todas estas formas no consideran personas en condiciones específicas como discapacidades o volumen corporal así como animales, pues se han registrado bastantes accidentes por estos medios desde la implementación de los últimos métodos más coercitivos idénticos a los usados en los panópticos.



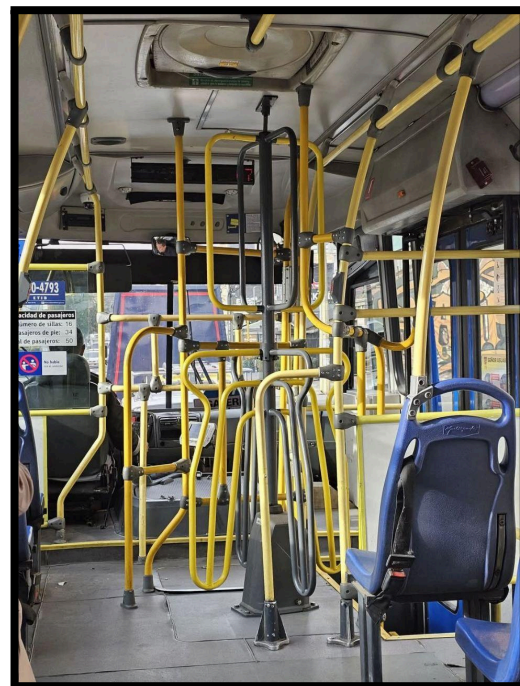
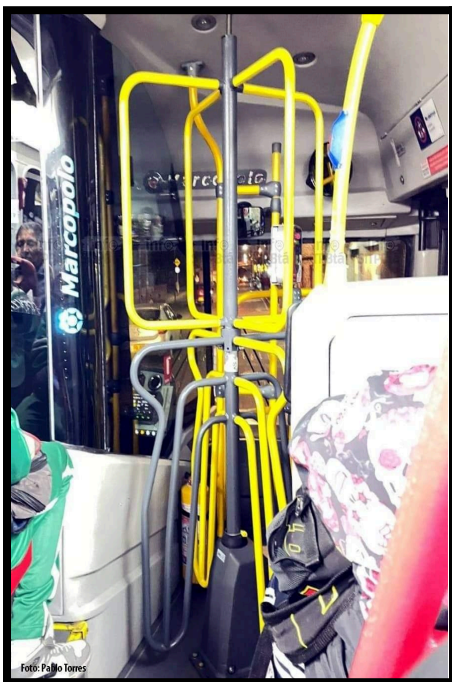
***Fotografías tomadas de la “Fundación Paz y Reconciliación”.***

Paulatinamente, todas las estaciones de transmilenio han ocupado las barras en los costados, deteriorando el paisaje de la ciudad, notablemente la ciudad, las únicas que permanecen sin este enrejado eran las del centro histórico, pero incluso la estación Aguas y Universidades ya cuentan con estas.



**Fotografía tomada de "Tropicana Colombia".**

Así como las barras laterales, las registradoras de corte carcelario han ocupado la mayoría de estaciones; sin embargo, por accidentes, demandas, denuncias en redes sociales y una percepción negativa en la experiencia del usuario se ha detenido su implementación por demandas que prosperaron desde el año 2023.



**Fotografías tomadas en viajes cotidianos en distintos SITP.**

Aquí podemos evidenciar como se han incrementado las barras y estrategias para ocupar todos los lugares, de modo que podemos comparar el avance y evolución de las registradoras en los buses del S.I.T.P



**Imágenes de Google Street y de cuenta ciudadana en X o Twitter.**

Uno de los efectos más devastadores de la fatal planeación urbana en pro del negocio privado en los últimos años es la corrupta construcción del transmilenio por la Avenida 68 donde según los últimos informes de la personería de Bogotá al primer trimestre de este año 2025 cuenta con un retraso de más de 60%, que ya deberían estar terminadas y que se espera que pueda estar en el 2028 si no hay más tropiezos. Podemos apreciar en las imágenes como se ha cometido un arboricidio en una avenida de más de 17 kilómetros, afectando a muchas formas de vida no humanas y la calidad de vida de los habitantes sin contar los desalojos forzados y la destrucción de la memoria de todos los alrededores sumando a la quiebra de comerciantes formales e

informales. Este lugar precisamente será uno de los visitados durante uno de los recorridos que se encuentran en la planeación.



***Fotografías tomadas en la Carrera Séptima y en el barrio Galerías.***

En esta comparación podemos evidenciar como la hostilidad no solo se limita a entes de gran magnitud, corporativos o instituciones, sino también se constituye como práctica que la población del común ha incorporado para sentar precedentes en el espacio, ostentar autoridad o generar presión simbólica, es decir al costado izquierdo podemos encontrar una especie de

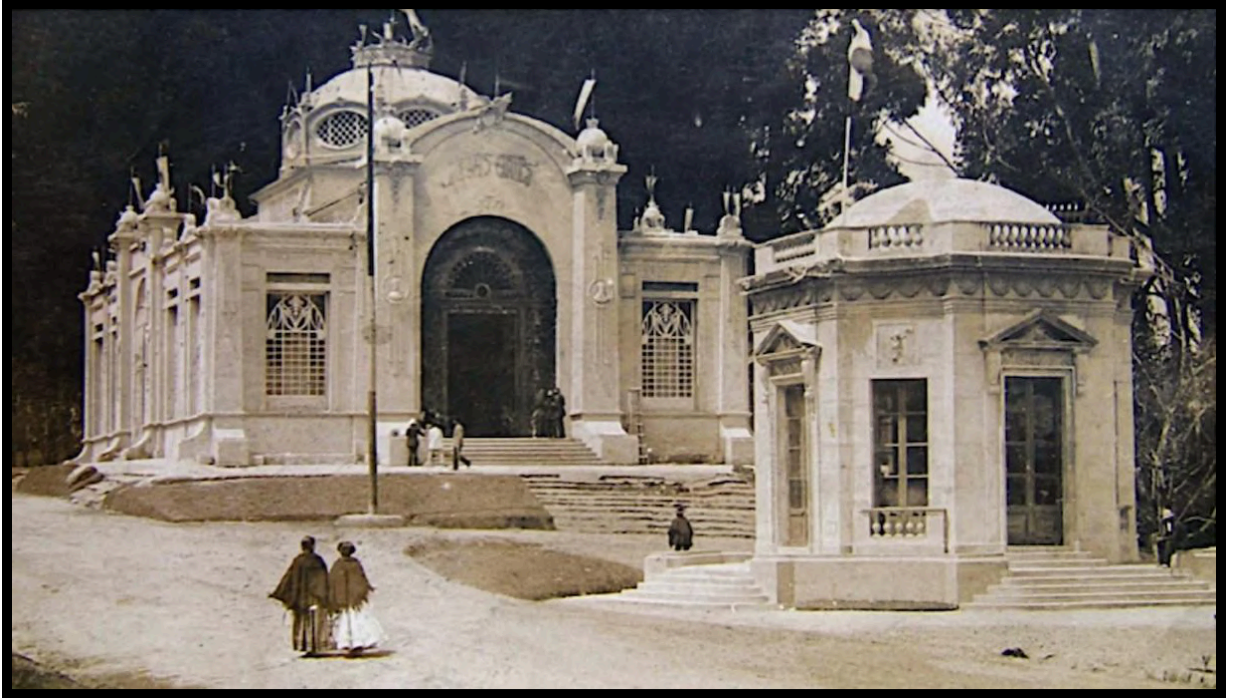
fusión entre el bolardo peñalosa con la apariencia de una maceta con plantas dispuesta en serie sobre la Carrera Séptima con calle 26 como parte de un nuevo mobiliario dispuesto por esta administración actual del alcalde Luis Carlos Galán de la cual presume como parte de las acciones de “defensoría del espacio público” para evitar que vendedores ambulantes usen esta acera y por el otro lado vemos como la comunidad creó unas macetas cubiertas de cemento y una barra con la que demarcan los lugares para parqueo en una zona concurrida del barrio Galerías.



***Fotografías tomadas en el centro histórico y en el barrio de Lourdes***

Esta imagen que presento a continuación hace parte de una de las formas más particulares de arquitectura hostil bogotana que incluso ya ha sido rastreado en el arte colombiano por la artista Rosario López con el cual gano el primer premio en la Bienal de arte de Bogotá a través de una serie de fotografías donde repara en aquellos bultos en las esquinas bogotanas para que nadie orine, descanse o deje desechos y por consiguiente se aleje a otro lugar si tiene ese deseo, una

variación de estas esquinas gordas se encuentran en chapinero en algunos establecimientos comerciales donde diseñaron una reja acostada que rodea dos establecimientos comerciales, solo que esta es móvil y desaparece durante el día.



***Imagen tomada de la página del Museo Nacional de Colombia.***

Por último, con el ánimo de contribuir a establecer aquella relación de la marginación desde el diseño urbanístico con diferentes épocas en la capital encontramos que los motivos que animan a la arquitectura y la gentrificación de hoy día no son novedosos, pues los intereses que la motivan son similares en su desprecio al patrimonio y en la prevalencia del interés privado sobre el público y Bogotá lo ha experimentado en varios periodos de su historia. La imagen que presento contiene uno de los grandes palacios que albergaron la gran exposición de 1910 que se hizo para conmemorar el centenario de la independencia de Colombia, que albergaba edificios

de gran factura, los cuales casi todos fueron demolidos, acabando con un patrimonio de gran significado para la historia y la cultura de la nación, del cual solo se conserva el kiosco de la luz que se encuentra al costado derecho de la fotografía y donde concluye uno de los recorridos planeados.

### **PLANEACIÓN DISPOSITIVO DE MEDIACIÓN URBANA**

Presento a continuación una de las fases de mi proyecto de grado que tiene como fin desarrollar el componente pedagógico visual donde se combinan las prácticas artísticas colaborativas y contextuales a través de un ejercicio de mediación alrededor de la arquitectura hostil como forma de gentrificación y para ello considero preciso traer a colación la pregunta problema del proyecto para dar contexto pertinente para esta etapa.

¿Cómo establecer un diálogo con habitantes y transeúntes de la ciudad de Bogotá sobre la forma en que entendemos el espacio público, sus transformaciones, tensiones y disputas a través de intervenciones desde las artes visuales enfocadas a visibilizar el impacto de la arquitectura y el diseño hostil sobre el paisaje urbano?

#### **OBJETIVO DE LOS RECORRIDOS**

Establecer una serie de recorridos desde el performance pedagógico que integre las sensibilidades personales y experiencias de los participantes en la construcción de un ejercicio

de mediación colectiva alrededor de la arquitectura hostil de manera que pueda recibir aportes de distintas subjetividades y replicarse de manera orgánica consecutivamente.

### **DESCRIPCIÓN EJERCICIO MEDIACIÓN**

Este ejercicio como mediación hizo énfasis en que más allá del recorrido tradicional en sí mismo deberá encontrar aquellos mecanismos que permitan entablar diálogos con las sensibilidades de las personas que participen, por ello es clave diseñar una serie de preguntas detonantes que acompañen el recorrido y logren impactar en las memorias colectivas y en los recuerdos individuales de los participantes de manera que a través de las reflexiones alrededor de la arquitectura hostil y la gentrificación para ello contaré con un amplificador y un micrófono de apoyo que suele ser usado por trabajadores ambulantes de distintos rubros el cual usaré para ambientar una atmósfera más propicia para el espacio así como también con el apoyo de un dispositivo conformado por un material de apoyo conformado por un kit que contiene un fanzine que al desplegarse se convierte en un póster, y unos stickers que será entregado a cada uno de los participantes para que puedan recurrir a su experiencia personal e interactuar con el material al pasar por los lugares delimitados.

El contenedor del kit será una sobre de manila en la que cada participante con su sobre correspondiente al haber identificado los elementos de arquitectura hostil en el recorrido podrá añadir el sello de su portada personalizada a cada uno de los sobres colocando un símbolo, un dibujo o imagen que represente para ellos alguna idea que se haya llevado del recorrido, al terminar su portada podrá guardar su kit para luego volver a utilizarlo cuando crea necesario, así de este modo cada kit será único y tendrá la impronta propia de cada participante. Por lo tanto, como anfitrión del encuentro contaré con algunos materiales como tizas, marcadores, lápices,

entre otros, para que cada uno pueda hacer su parada en uno de los últimos puntos del recorrido

En el transcurso de la actividad al caminar por los territorios señalados serán testigos de las enormes transformaciones urbanas y sociales que se encuentra experimentando la ciudad en la coyuntura actual. Para desarrollar esta tarea me concentraré en unas zonas determinadas de la ciudad donde dispondré estos recorridos, deteniéndose por aquellos puntos donde se hace más visible las contradicciones y tensiones en el espacio urbano de la capital.

### **PREGUNTAS DETONANTES.**

Estas preguntas serán sujetas a cambios, pues irán variando y enriqueciendo según los aportes de las personas participantes y consideraciones en el desarrollo de las distintas etapas de este proceso, por ello abro la posibilidad a que muten en tanto se va construyendo continuamente el mapeo colectivo atendiendo los principios presentados anteriormente en relación con los requerimientos del arte relacional, la intersubjetividad y la potencialidad del encuentro, por ello de manera provisional tengo algunas que tienen como fin indagar en la sensibilidad de transeúntes y participantes de la actividad apelando imaginarios, recuerdos y posturas políticas alrededor de los temas propuestos que serán detonadas en distintos puntos de la visita guiada con el fin de provocar respuestas y generar debates y opiniones desde distintas miradas, preguntas que presento a continuación:

*¿RECUERDAS ALGÚN LUGAR DEL QUE TE HAYAS SENTIDO ABANDONADO?*

*¿DE QUIÉN ES ÉSTA REJA?*

*¿DE QUIÉN ES ÉSTE BARRIO?*

*¿DE QUIÉN ES ÉSTA BANCA?*

*¿DE QUIÉN FUE LA IDEA DE PONER ESTO AQUÍ?*

*¿EN DÓNDE ESTÁ EL VENDEDOR AMBULANTE?*

*¿QUIÉN RECLAMA ESTO?*

*¿ESTO ES UN ESPACIO COMÚN?*

*¿COMÚN ESPACIO?*

*¿DE QUIÉN ES ESTE PEDAZO?*

*¿QUIÉN RECLAMA ESTE LUGAR?*

*¿QUÉ HARÍA USTED CON ESTE TERRENO BALDÍO?*

*¿QUÉ CREES QUE ES LA INJUSTICIA ESPACIAL?*

*¿ALGUIEN RECUERDA EL CARTUCHO?*

*¿QUÉ RECUERDAN DE LA PERSEVERANCIA?*

*¿USTED CREE QUE QUIEN EVADE PASAJE ES UN CRIMINAL?*

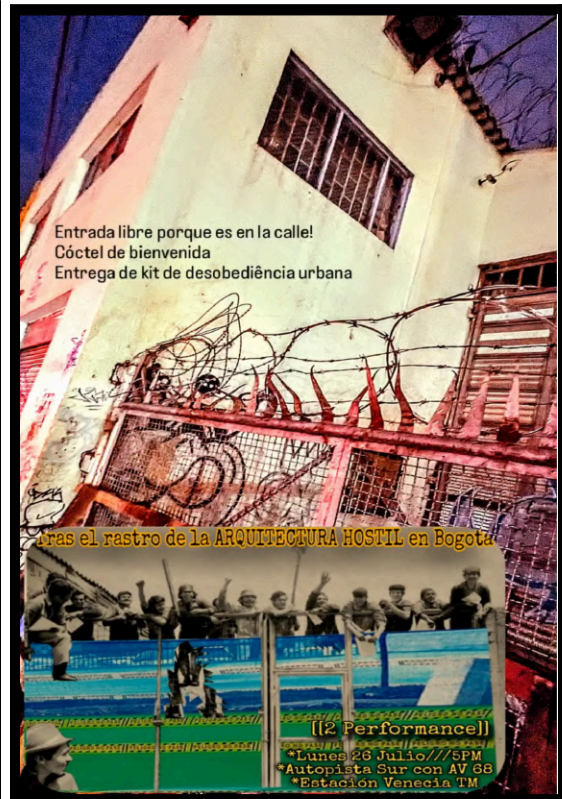
En estos recorridos podemos comenzar a reconocer que tipo de actores convergen e intervienen ese espacio público y bajo qué intereses, por ello la tarea del recorrido es también a través de estas preguntas y los ejercicios de observación ir reflexionando sobre varios conceptos que surgen a continuación, quienes toman las decisiones sobre la ciudad, quien impone su modelo de paisaje, es ahí donde se hacen más notorios quienes ostentan mayor autoridad gracias a su capital económico e influencia en las decisiones políticas que en últimas impactan sobre cómo será diseñado, para que y bajo qué parámetros ese territorio urbano que es habitado también por otros actores muchos más vulnerables que no necesariamente son reconocidos en sus planes de urbanismo y diseño.

Es decir, esos otros habitantes o transeúntes que residían históricamente son dispersados a través de un fenómeno que actualmente toma gran relevancia en todo el mundo llamado

gentrificación donde las instituciones y gobierno dejan a un lado su deber de ser garante de derechos fundamentales de aquellos ciudadanos que no cuentan con suficientes recursos económicos o no cumplen con los “estándares estéticos” o culturales que exige el impuesto y abrupto fin de ese territorio que ha sido radicalmente transformado para seguir la pauta que les indique los grandes negocios y corporaciones que rediseñan el territorio a su antojo.

### **FORMATO INVITACIONES**

Estas invitaciones constan de flyers que fueron expuestos por redes sociales y distribuidos personalmente, de modo que la invitación fue abierta a todo público.

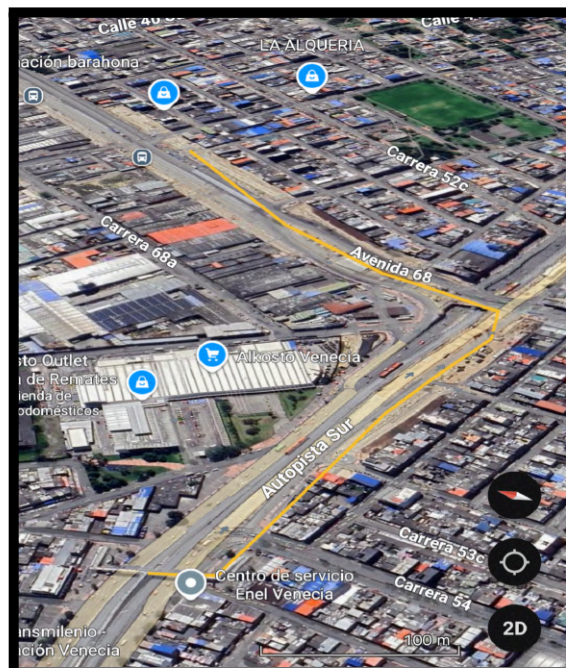




Para los recorridos he diseñado una pieza visual como material piloto para la elaboración de flyer de convocatoria, sin embargo, para cada encuentro se presentaron distintas piezas donde invité a las personas a participar. Las imágenes estaban sujetas a variar en la fecha, el horario y el lugar en el que sean convocados.

## MAPEO Y ZONAS A VISITAR

### RECORRIDO INTERSECCIÓN AVENIDA 68 CON AUTOPISTA SUR



***AV 68 con Autopista Sur – Barrio Venecia hasta el barrio Alquería .***

*Presencia de escombros a gran escala, polisombras, atrasos en obras, zonas peligrosas, casas derrumbadas y rocas dispuestas bajo los puentes que está en la categoría “antihomless” y desaparición del tejido social, comunitario y de economías populares.*

En este recorrido se inicia en la intersección que pertenece al barrio Venecia, donde se visitará el puente que cruza estas dos arterias capitalinas, donde encontraremos las rocas debajo del puente para que habitantes de calle no habiten, también pasaremos por sus calles aledañas donde encontraremos el devastador impacto para las economías informales al constatar cómo desaparecieron varios puntos claves de este comercio, continuaremos por la avenida 68 sentido sur norte donde encontraremos como queda el vestigio de la cantidad de árboles que talaron en la administración distrital para dar paso al transmilenio, seremos testigos del enorme crimen ambiental donde es claro como estas imposiciones urbanísticas no solo afectan a los humanos, sino también a las formas de vida no humana y por último veremos cómo desaparecieron cuadras enteras para ampliar la avenida y queda el escombros como último vestigio de la memoria barrial de la zona.

La actividad tendrá una duración de aproximadamente 30 minutos que constan del siguiente itinerario en su respectivo orden.

- Coctel de bienvenida (chicha o chirincho). Esta primera acción pretende emular las inauguraciones de las exposiciones en museos y otras instituciones que presentan exhibiciones donde usualmente se le da la bienvenida a los asistentes una copa de

vino o champagne, en este caso la bienvenida se compartirá una copa de licor de origen obrero, campesino o indígena que no posee esa connotación de espacio refinado y que representa a poblaciones que en términos generales no suelen acceder a estos espacios, la chicha bien representa la guerra mediática que hace un siglo dirigían las primeras industrias cerveceras hacia la bebida hecha a base maíz bajo estigmas y engaños difundidos en periódicos. Estigmatización y prejuicios con los que marginaban a la población a la par que el desarrollo urbanístico también segregaba a las poblaciones populares.

- Preguntar a los asistentes cómo fue el recorrido hasta llegar ahí, qué vieron a su alrededor y cómo fue el trayecto a llegar a casa con el objetivo de que estuvieran abiertos a una experiencia más sensitiva de la ciudad.
- Contemplar el paisaje colectivamente desde puente de la estación Venecia de TM donde se puede observar la fractura de dos de las arterias más importantes de la capital por el avance de los proyectos adelantados por la construcción de una nueva troncal de Transmilenio.
- Notar cómo interviene el paso diario de ciclistas, propenso a accidentes, ya que este sector cuenta con una bici senda improvisada entre los escombros bastante angosta, rodeada de polisombra donde el suelo de trocha, el desnivel y la falta de señalización lo convierte en una zona caótica en horas pico.
- Hablar de la historia de los comerciantes del lado de Venecia, donde se hará un repaso por algunos episodios de la historia de este barrio obrero popular, epicentro comercial y de vida nocturna del sur de la capital, se relatará un hito del arte en la capital como lo fue la Bienal de Venecia y por último se hará un recuento de las injusticias espaciales de gentrificación, expulsión de vecinos y comerciantes formales

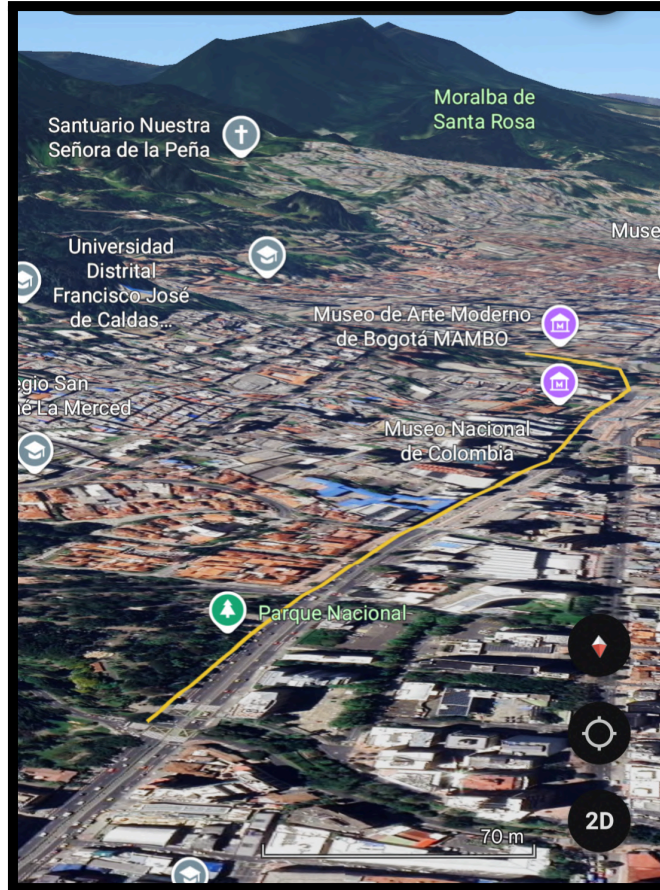
e informales dando paso a la devastación del paisaje como de la memoria de dos barrios que junto con la Alquería componen un motor comercial e industrial del sur de la capital.

- Reproducir audios en el amplificador a modo perifoneo de las noticias de medios oficiales donde retrataron por años la crisis económicas y de desarraigo de comerciantes y habitantes, entre otras denuncias.
- Entrar a la casa rota del “superhueco” como muchas otras casas que aún permanece levantada entre escombros al costado de la vía por la autopista sur que mezcla el terreno baldío y los rezagos de lo que en su momento fue una vivienda
- Paso estrecho señalar la inseguridad y la hostilidad del paisaje entre caminos improvisados de polisombra unos para bicicletas, otros para peatones y los últimos para obreros que se cruzan entre la avenida donde notaremos la dificultad para transitar sobre todo para personas con movilidad reducida donde no se ha considerado su existencia al transitar estos corredores.
- Informar la precaria ejecución de las obras y los años de demora en la Avenida 68, que en la actualidad cuenta con un retraso del 60.85% según fuentes de la Personería de Bogotá denunciadas este año donde los planos del proyecto señalaban que este año se entregaría en su totalidad, pero según cálculos de la actual alcaldía se entregaría hacia el 2029 reflexionaremos sobre ese asunto.
- Destacar la cantidad de rocas, ¿adoptarías una roca?, se usará la metáfora para señalar los tamaños y formas, así como las rocas “anti homeless” que permanecen debajo del puente derrumbado y el que está en construcción.
- 71 obras cuentan con retraso en Bogotá en el periodo 2017-2023. Se ampliará el panorama para comentar otras obras que hay en la capital.

- Cruzar por la 68, tener las precauciones del tráfico y parar en la intersección para contemplar el caos, preguntar qué tan hostil sienten a Bogotá, si es una especie de ciudad gótica evocando el reconocido comic.
- Reflexión que evoca la polisombra y el escombro, en este punto girando hacia la 68 el grupo habrá notado más de 4 tipos de polisombra distinta, evidenciando distintos momentos de las obras por el lugar, ya que cada una representa una etapa del proyecto, o concesión distinta o entidad que la colocó.
- Contar historia de los varios kilómetros de árboles que tumbaron sobre la Avenida 68 para hacer Transmilenio, especies, aves, formas de vida no humana afectadas (imágenes de apoyo Kit presentando la intervención de la obra de Devora Arango, las monjas y el cardenal para ejemplificar el cambio de las aves por registradoras de cobranza)
- Historia, de la traición, alcaldesa Claudia y concejal Manuel Rodríguez M.O.I.R. a sus electores del sector del barrio Alquería, a quienes prometieron no derrumbar sus casas a cambio del voto y fueron traicionados.
- Señalar como hubo expropiación y pagaron precariamente el avalúo catastral de los predios, por lo cual muchas familias se negaron a vender sus casas del costado de la AV68 aun así fueron obligadas a desalojar.
- Posicionamiento político, ejercer agencia y debate e intercambio de ideas entre participantes, preguntar impresiones a participantes, uso de preguntas detonantes.
- Señalar memoria que permanece de las casas, escaleras, baños, baldosas, puertas, ventanas, particiones, habitaciones, pues en varios corredores se ve cómo en las paredes permanecen rezagos de la manera en que estaba distribuida la vida doméstica en las casas derrumbadas.

- Entrega de KIT para cada asistente, reflexión colectiva y fin de la mediación.

### **RECORRIDO CARRERA SÉPTIMA ENTRE PARQUE NACIONAL Y PARQUE BICENTENARIO**



#### **CR7 con calle 39 hasta la Calle 26**

*Presencia de bancas, transporte público hostil, Rejas privatizadoras de espacio público, obras en construcción anti- memoria, macetas y bolardos para que los trabajadores informales no puedan laborar, vallas para contener desplazados, emberas y desaparición de patrimonio histórico.*

En este punto recorreremos lugares por los que ha transitado parte importante de la vida nacional, pues tomaremos un fragmento de la séptima y haremos reflexión del paso del tiempo usando como recurso el libro “Tejidos Oníricos” valiéndonos de su perspectiva decolonial para observar edificios como el de Bavaria, cruzaremos por las materas dispuestas por las últimas administraciones para torpedear la labor de vendedores ambulantes así como un fragmento del Parque de la Independencia donde haremos memoria de la destrucción de grandes construcciones que hicieron parte del patrimonio colombiano y que por decisiones torpes fueron demolidas de las cuales solo se conserva el kiosco que está en total abandono, seremos también testigos como la reja es parte sustancial de la arquitectura hostil bogotana por ello notaremos la cantidad de predios que toman espacio público y lo cierran con rejas como el MAMBO, algunas iglesias y restaurantes.

La actividad tendrá una duración de aproximadamente 30 minutos que constarán del siguiente itinerario en su respectivo orden.

- Coctel de bienvenida (chicha o chirincho). Esta primera acción pretende emular las inauguraciones de las exposiciones en museos y otras instituciones que presentan exhibiciones donde usualmente se le da la bienvenida a los asistentes una copa de vino o champagne, en este caso la bienvenida se compartirá una copa de licor de origen obrero, campesino o indígena que no posee esa connotación de espacio refinado y que representa a poblaciones que en términos generales no suelen acceder a estos espacios, la chicha bien representa la guerra mediática que hace un siglo dirigían las primeras industrias cerveceras hacia la bebida hecha a base maíz bajo estigmas y engaños difundidos en periódicos. Estigmatización y prejuicios con

los que marginaban a la población a la par que el desarrollo urbanístico también segregaba a las poblaciones populares.

- Preguntar a los asistentes cómo fue el recorrido hasta llegar, ¿cómo sintieron la ciudad?, hacer la salvedad de la diferencia de desplazamientos de periferia al centro y el centro periferia, pues a diferencia de la otra locación la llegada al punto de encuentro es mucho más sencilla en este punto de la ciudad.
- Inicio en el parque Nacional, reseña histórica conflicto nación Embera, su origen, distribución por departamentos, distintas autoridades, crisis humanitaria, racismo institucional, degradación de su cultura, cercados y escondidos desde la ineficiencia institucional, conversación sobre el conflicto armado y sus actores.
- Recuento hecho de discriminación por parte de la alcaldía López— Galán, se presentarán algunas declaraciones de funcionarios donde expresan su racismo y discriminación y culpas al gobierno nacional y viceversa desde el alcalde pasando por, el secretario de integración social así como concejales y activistas del nuevo liberalismo, el centro democrático entre otros.
- Intercambio de ideas sobre discursos de odio, asepsia, blanqueamiento, estigmatización, reseñar un aparte de la historia donde ya se segregaba a la población popular y vulnerable en el mismo parque Olaya herrera incluso desde su fundación donde no gustaban que las clases populares fueran a departir y tomar chicha con discursos higienistas provenientes de la elite blanca bogotana.
- Ciudad de la poli sombra. Reflexión sobre las nuevas vallas y polisombras colocadas para cercar el parque nacional para evitar que los indígenas ingresen siendo este uno de los parques públicos más importantes y emblemáticos de la nación que debería estar abierto para todos sus ciudadanos.

- Tipos de bolardos, reseñar y separar por sus características en grupo, por este fragmento de la Carrera Séptima de casi dos kilómetros encontraremos distintos tipos de bolardos, de metal, cemento en distintas formas y los últimos de gran formato que albergan plantas descuidadas de solo una especie donde se reseñará como en particular los bolardos es la arquitectura hostil bogotana y herencia peñalosista.
- Señalar los cuadrados de cemento y materas gigantes anti vendedores ambulantes que están distribuidos después del Museo Nacional y al frente de la plaza Bicentenario, al costado de la torre Colpatria.
- Una parada se hará en los jardines del Museo Nacional, donde hablaremos de su pasado como antiguo panóptico y como este tipo de arquitectura se repite en estructuras de control como en algunas escuelas, entre otras construcciones.
- Demostración de la torpe decisión al no deja circular a la ciudadanía en espacios muy estrechos sobre la avenida más histórica de la capital, entre supermercados de cadena ARA, D1 y la iglesia menonita en la calle 32
- Escultura con clavos de arquitectura hostil, (arte simbólicamente violento) al frente del Ministerio del Trabajo rodeado de vendedores ambulantes, constituyéndose como una de las postales más paradójicas del recorrido
- Resistencias, sillas, mesas, tablas, señalar también los trucos y las resistencias de la clase trabajadora ubicada en algunas grietas de algunos restaurantes, donde se notara como las aceras son ocupadas por restaurantes de cadena y bares ganando espacio de tránsito en contraste como algunos vendedores se apropian de espacio gracias a algunas grietas presentes dentro de las barreras de vidrio.

- Señalar aceras rampas anti skate colocadas específicamente para que no puedan practicar determinado deporte.
- Parque independencia, historia, pabellones, gran expo del centenario de la República, historia, fotos (relación con imágenes del kit) donde se reseñara el Kiosco de la luz donde salió el primer alumbrado público de la capital y se mostraran los grandes palacios que fueron derrumbados en una torpeza total en detrimento del patrimonio capitalino.
- Cierre entrega de Kit de desobediencia urbana en la que cada participante dibujara algún elemento de arquitectura hostil con materiales como tiza, marcadores, plumones, entre otros sobre la portada del sobre de manila para Llevarse como recuerdo y reflexión con frases de Rogelio Salmona en parque Bicentenario.

### **DISEÑO Y CONSTRUCCIÓN DE MATERIAL PEDAGÓGICO**

Estas imágenes que presento a continuación son el resultado de una serie de procesos que desarrollaron durante distintas etapas de este proyecto de grado, estos diseños serán presentados en diversos formatos así como también con diferentes finalidades, puesto que harán parte del Kit de Desacato Urbano que contiene estos diseños que estarán contenidos en un sobre de manila que será entregado a los participantes de los recorridos de mediación, serán insumos para facilitar la comprensión y las reflexiones alrededor de los fenómenos de gentrificación y por ende sus manifestaciones desde la arquitectura hostil en Bogotá, algunas imágenes serán parte de una cartilla álbum que presentan pensamientos personales y deliberaciones acerca de cómo el paisaje urbano capitalino se ha ido transformando de forma autoritaria a través de la historia marginando a la población popular y vulnerable haciendo

evidente sus contradicciones desde la planificación del urbanismo y el paisaje, otras imágenes serán presentadas como stickers que se pueden añadir al sobre de manila como portada o pueden ser usadas libremente según el criterio de los participantes, la cartilla fanzine funcionara como un libro que al desdoblarse y abrirse completamente la hoja se convertirá en un pequeño un póster.

Todas estas piezas son resultado de un proceso del análisis, contrastes y conclusiones desde la revisión de varios autores, deliberaciones con compañeros, pero sobre todo de la constante labor de construcción de un [archivo de la arquitectura hostil](#) desde diversas miradas que se ha convertido en basto acervo del tema desde distintas perspectivas y contextos, es decir, se ha construido un mapeo de este tema de investigación desde diversas categorías tales como la revisión del fenómeno desde una mirada global en la que se elaboró una selección de como el diseño y la arquitectura hostil ha tomado formas y diferentes mutaciones en variadas urbes y metrópolis del mundo adaptándose a complejos e impensados contextos. En ese sentido, podría afirmar que el punto de partida de este proceso creativo ha sido enriquecer el archivo desde varios puntos de vista para poseer mayor dominio del tema desde la circulación de imágenes y posibilidades imaginadas del fenómeno, sorprendentes y fascinantes, por ejemplo vemos como en Bristol en el Reino Unido diseñan arquitectura hostil para que las aves no se posen y en estados unidos cortan la base del banco para nadie se acueste y la gente responde con un estencil que habla de buscar apartamento.



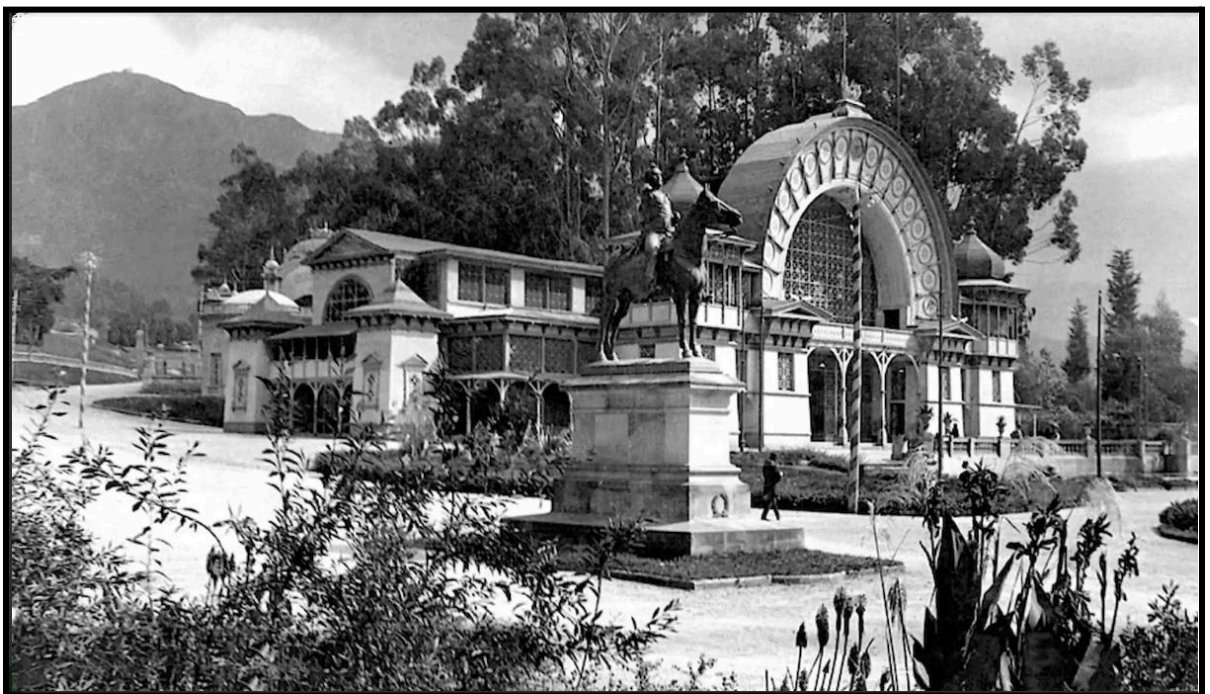
Otra categoría que se encuentra en la nube donde tengo depositado el archivo surge a partir de mi propia mirada a través de la fotografía, teniendo en cuenta mi propia sensibilidad donde registró este fenómeno en el devenir de mis recorridos diarios por las calles así como también registro resistencias y apropiaciones de baldíos y espacios públicos por parte de las comunidades que me ha permitido valorar distintas perspectivas desde la cotidianidad en la búsqueda de nuevas sensaciones al encontrar nuevos paisajes.





También he recopilado elementos que dan cuenta de este fenómeno a partir de noticias, publicaciones, reflexiones, artículos y notas en distintos formatos que alimentan el archivo, de allí tomo el texto o a veces simplemente el link, entre otras. Dentro de las categorías más destacadas de mi archivo y que se ha constituido en uno de los ejes centrales de mi proyecto tiene que ver con el interés al dialogar con los textos e imágenes que indagan sobre la Bogotá antigua y su carácter patrimonial, sobre la mirada histórica y como se han dado las grandes transformaciones urbanas en la capital, sobre como se ha modificado no solo el paisaje, sino los imaginarios y el inconsciente colectivo de los habitantes, transformando incluso sus pensamientos y hábitos. Esta categoría recoge dibujos y fotografías de hasta un siglo y medio de antigüedad pasando por finales del siglo XIX e inicios del siglo XX que se encuentran en acervos de revistas, libros y periódicos de época como por ejemplo la revista Cromos entre otros así como el trabajo Santiago Castro-Gómez en particular su obra Tejidos Oníricos, movilidad capitalismo y biopolítica en Bogotá (1910 – 1930) que retomo y se ha convertido en un gran insumo para este trabajo. Debo confesar que una de las mayores revelaciones que he tenido

durante la construcción de este proyecto fue encontrarme con estos relatos del pasado y relacionarlos con aquellas imágenes antiguas al constatar la otra ciudad que existía en este territorio de la que seguro como bogotanos tendríamos otro imaginario, otros símbolos, otra identidad si se hubiese preservado el inmenso patrimonio que fue devastado por no tener una conciencia colectiva que impidiera que las élites tomaran decisiones tan nefastas y arrasaran con varios escenarios que serían los iconos de una sociedad que estaba en búsqueda una identidad propia que unificara a la población. Este es un aspecto del que siento la capital adolece, una prueba de ello es que no tenemos carnaval. Estos pensamientos y la fascinación por esas historias de antaño me impactaron de tal manera que a la hora de emprender un proceso creativo alrededor de la arquitectura hostil en Bogotá decidí enfocarlo a entablar un diálogo con el pasado, con esa Bogotá que pudo ser y no fue, con esos iconos y esas escenas que recrearon los hacedores de imágenes de ese entonces, con esos artistas de la Bogotá de antaño. Ese fue mi enfoque creativo con algunas contadas excepciones.



**LA GRAN AVENIDA**  
EN CHAPINERO

Esta bellísima calle, marcada con el número 68 de la ciudad, es uno de los sitios más pintorescos de ella. Tiene 1,060 varas de longitud por 50 de anchura, y está hoy atravesada en toda su extensión por la carrilera del Tranvía Municipal, como se ve en el presente grabado.

Esta prolongación pone al pasajero en condiciones de tomar un carro del



Tranvía en la Plaza de Bolívar e ir al extremo final de la calle, por ser la misma línea.

A sus alrededores existen las mejores edificaciones de Chapinero, y no muy tarde estarán desarrollados grandes bosques de eucaliptus plantados ya.

Es la parte mejor urbanizada de la ciudad, con amplísimas calles no menores de veinticinco varas.

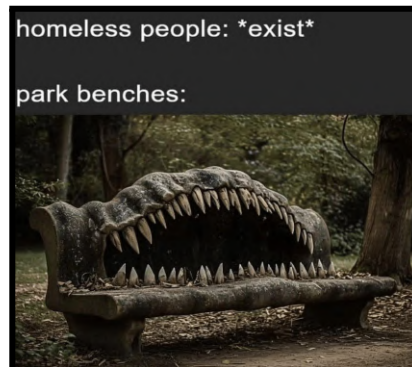
Entenderse para la venta de lotes y todo lo relacionado con esta empresa, en la Oficina de negocios de los doctores

**Eduardo Quintana Venegas y Germán Cárdenas.**

Calle 13, número 131 (cuadra de las Notarías). Teléfono 1479. Apartado de correos 945.



Otra categoría consta de imágenes que se encuentran en la cultura popular alojada en la red tales como memes, comic, imágenes y otros diseños que residen en varias redes sociales, puesto que este al ser un problema cada vez más evidente por supuesto se torna parte del debate público y se manifiesta también en estos formatos.

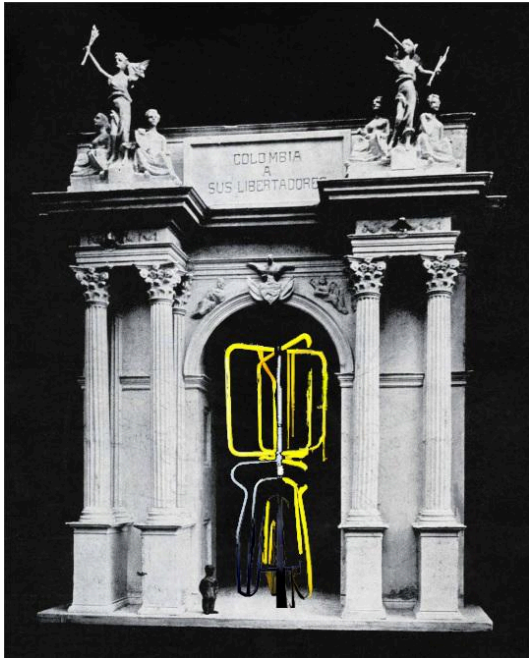


Por último, cuento con dos categorías en mi archivo que se basan en artistas que han trabajado temas similares a este y que se encuentra distribuido tanto en el estado del arte de este trabajo así como en el archivo de la nube en una categoría particular. Estas imágenes han sido insumo clave para la creación de muchas piezas finales que pueden ser apreciadas al final de este capítulo. Sin embargo, para comprender el proceso seguidamente presentaré algunos bosquejos y trabajos que evidencian los primeros indicios y búsquedas en ese diálogo y contraste de elementos contemporáneos de la arquitectura hostil con pinturas de época, recordemos que en su primer momento no estaba definido el carácter o temática histórica específica, ese fue un tema que fue resuelto posteriormente; sin embargo, para tener una idea de ese paso a paso dejo estos procesos a continuación.



En estas primeras búsquedas empecé a procurar fotografías de época relacionadas con la movilidad y la conformación de los barrios periféricos, en ellas podemos apreciar las carrozas de tracción animal rodeadas por registradoras de primera generación usadas por buena parte de las flotas de SITP y a su lado aquellos híbridos de macetas y bolardos de gran dimensión que usan

para separar los corredores e impedir que permanezcan vendedores ambulantes en el lugar ubicados en algún barrio de invasión que se estaban consolidando en el sur occidente de la ciudad, más exactamente en la localidad de Ciudad Bolívar.



La temática de movilidad permaneció mientras que el tema de la periferia se fue desvaneciendo y perdiendo foco al revisar con más detalle el tema de patrimonio, pues al observar las grandes construcciones y proyectos de urbanismo que tuvo la capital, mi interés se desplazó a esa herencia del pasado donde podemos ver un arco construido para el centenario de Boyacá sobre el que permanece la registradora amarilla que se consolidó como un dispositivo repetitivo tomando demasiada fuerza en mi iconografía personal de arquitectura hostil, pues representa un símbolo del abuso hacia el pobre y la clase trabajadora y objetivo de ataques de las revueltas populares, además ha sido muy atacado no solo en Colombia sino en otras latitudes y numerosos movimientos sociales lo han usado como símbolo para la revuelta como el movimiento “pula catraca” y “tarifa zero” en Brasil que lucha en contra del abuso en los cobros del transporte público. En ese sentido con el tema de movilidad la imagen ferroviaria escoltada por bolardos está presente la nostalgia de los trenes que fue otro de los proyectos de desarrollo de nación que fue devastado totalmente, por último y como tercera imagen de este grupo vemos la que fue la avenida Colón que conectaba San Victorino con la estación de la sabana, avenida que hoy se conoce como la Calle 13, avenida de hace un siglo rodeada de barras anticolidados.





Es en este punto que el patrimonio como temática desplazo a la periferia y la movilidad, quedando de esta última el símbolo de ingreso que es la registradora amarilla que es una constante y en consecuencia se convirtió en la pieza comodín que podía viajar en el tiempo y empezar a conversar no solo con el patrimonio que es el otro tema constante sino con los personajes de otros tiempos, con los habitantes de antaño y sus costumbres retratadas, estas estaban presentes en el arte, en la pintura de la época. A partir de ahí y gracias a los diálogos y reflexiones de las tutorías, resuelvo revisar los artistas vivos y tendencias que giraban alrededor del centenario de la independencia. Es ahí en ese punto donde se consolida la temática de diálogo más fuerte en la creación de las piezas en ese sentido comenzamos a rastrear obras de artistas colombianos que hacen parte de la iconografía clásica del arte nacional pasando por algunos costumbristas, artistas del romanticismo, impresionismo así como otros exponentes de la tardía llegada de la era moderna a nuestro país tomando obras de artistas como Epifanio Garay, Ricardo Gómez Campuzano, Andrés de Santa María, Roberto Páramo, Devora Arango Ricardo Acevedo Bernal y Beatriz Gonzales, debo hacer la precisión que las artistas mujeres mencionadas en de este grupo son pertenecientes a una época más reciente, Devora Arango podría ser el enlace entre estas dos épocas al desarrollar su trabajo a inicio del siglo XX y Beatriz Gonzales podría considerarse contemporánea, es decir ellas tuvieron su apogeo ya en la segunda

mitad del siglo XX. De esta manera una de las conclusiones en términos de creación ha sido establecer y generar un diálogo de una perspectiva crítica sobre la arquitectura hostil como fenómeno contemporáneo con estas obras referentes del arte nacional en ese sentido presento las imágenes finales que componen el kit de desobediencia urbana que presentan dos universos que abren un camino de encuentro.

***“Reyerta Popular” de Ramón Torres Méndez, colección de arte del Banco de la República, en diálogo con parada de Transmilenio en hora pico 1860***



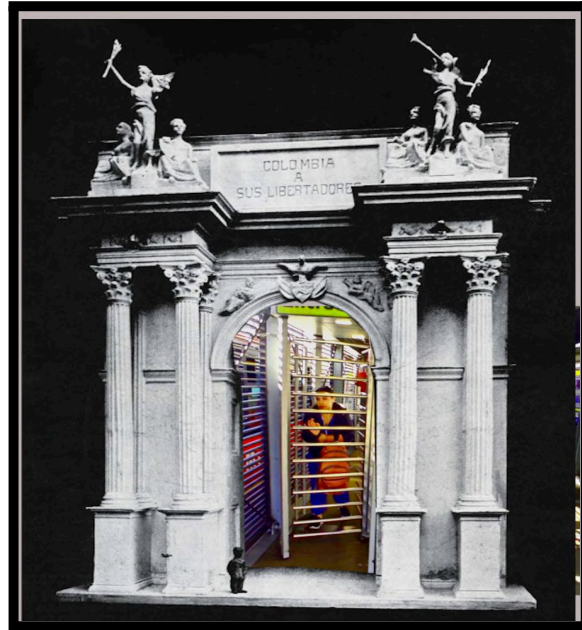
*Obreros vitoreando una manifestación, fotografía de los años 70 tomada por Vicky Ospina  
intervenida con polisombras presentes en varios frentes de obra en Bogotá*



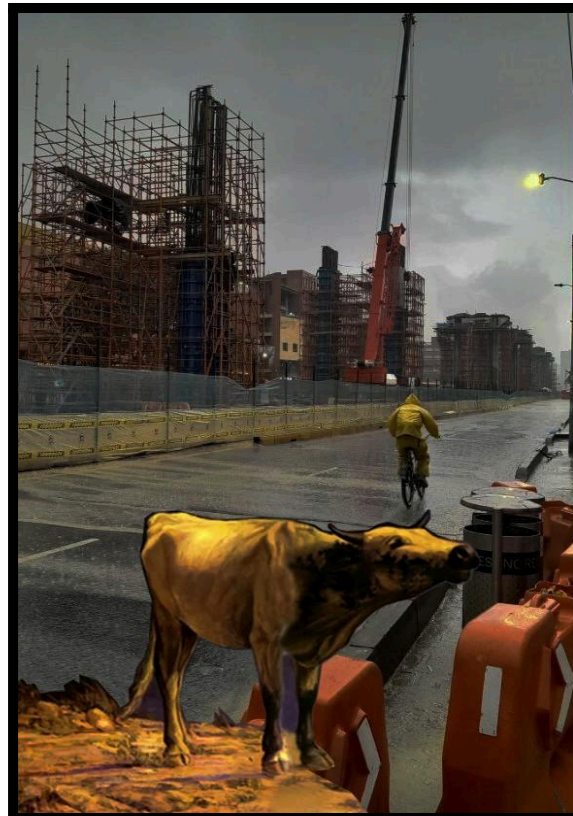
*Niña de la columna de Ricardo Acevedo Bernal abrazando columnas del metro de Bogotá 1867*



*Arco del triunfo del centenario de la batalla de Boyacá sirviendo como rejilla registradora de pasajes.*



*Desolación de Ricardo Gómez Campuzano en medio de la Avenida Caracas 1917*



*La mantilla bogotana de Coriolano Leudo yendo al shopping 1919*



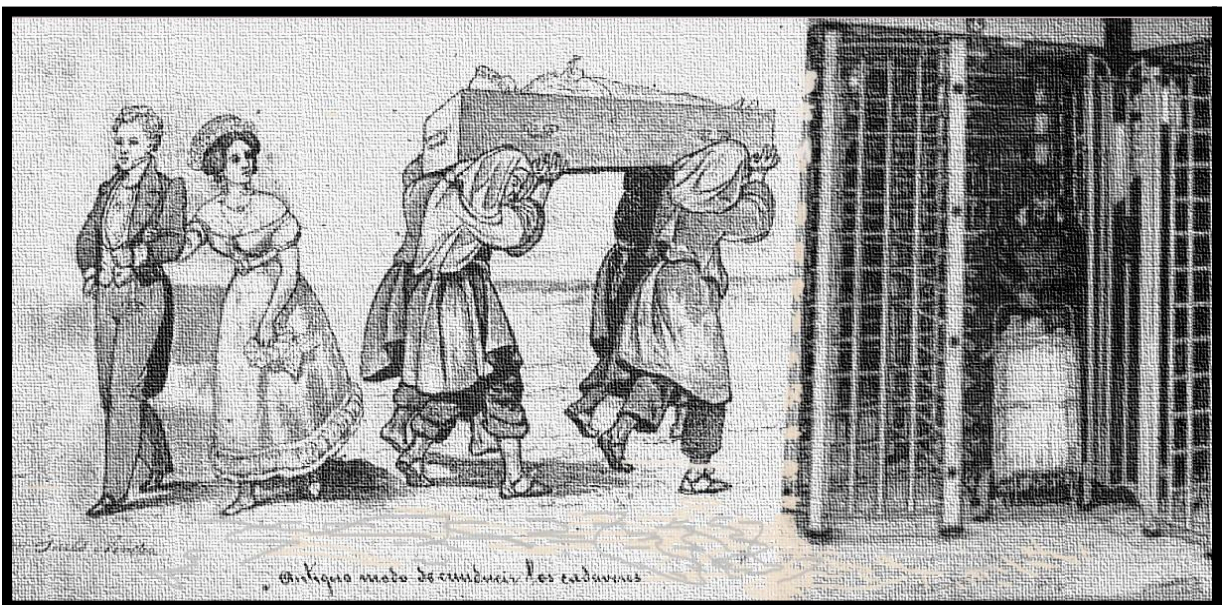
*Bolardos impiden el flujo de las almas por los columbarios de Beatriz Gonzales 2007*



*Campanas de la iglesia Santa Inés, siendo custodiada por botellas rotas que la protegen del avance de la Carrera décima que amenaza con derrumbarla 1964*



*Antiguo modo de conducir un cadáver del siglo XIX sorteando una entrada de barras carcelaria de transmilenio.*



*La mantilla bogotana recorre la Avenida Caracas por los escombros que quedan del barrio*

*Santafe 1919*



En términos de criterios técnicos para la elaboración de estas piezas gráficas he optado por la superposición y yuxtaposición de imágenes alterando la proporción y el volumen así como interviniendo tanto las fotografías como las pinturas para crear un efecto distorsionado de la realidad, es decir, no existe una pretensión de carácter estético para que su aspecto pase casi como una fotografía fiel a la realidad al asegurarse de que las dimensiones coincidan exactamente con los patrones estandarizados. La intención estética en este caso pretende incentivar la mirada a percibir un efecto ambiguo, incluso de cierta confusión, en el que su imaginación encuentre lugares comunes y los pueda enlazar con episodios de la historia que probablemente desconozca, que genere un efecto de cierto desconcierto al encontrarse con estos paisajes, por ello busco crear un ambiente distópico que paradójicamente no es tan

alejado a la realidad, pues las condiciones hostiles y concretas de la ciudad generan ese paisaje. De esta manera se espera que la imagen tenga la capacidad de generar una especie de tensión en el espectador e incluso que la imagen le pueda no solo evocar un efecto distópico sino también que pueda emerger esas heterotopías retomado en este trabajo desde Foucault (1967) y Tramontani (2010) donde precisamente se yuxtaponen unos mundos en otros mundos que incluso pueden ser completamente incompatibles. A partir de esta idea mis intereses no pretenden buscar la armonía necesariamente a la hora de integrar formas, colores y texturas, pues al unir imágenes opuestas e integrar texturas ásperas y lisas pretendo también evocar incomodidad y sensación de conflicto generando en el espectador reflexiones sobre las contradicciones del mundo que habita y de su propia vida.

En ese sentido me atrae la idea de poder elaborar imágenes que puedan desafiar al ojo y que le perturben desde varias perspectivas o por razones diferentes, ya sea que no contenga un criterio tecnicista elaborado y fiel a realidad o porque las imágenes aparentemente no tiene absolutamente nada que ver una con la otra. Los medios que use para su elaboración los contemple en relación con la idea práctica y sencillas que acompañan la fabricación de los fanzines desde programas sencillos e incluso elaboraciones con el celular, puesto que no contaba con elementos de mayor calidad, pero considero que esto no ha sido un impedimento creativo para el resultado que he obtenido.

El kit de desobediencia urbana contiene dos fanzines, uno de ellos presenta interpretaciones y diálogos de dispositivos de arquitectura hostil con fotografías, pinturas, dibujos y grabados de época previamente expuestos y el otro fanzine contiene una serie de ideas, preguntas, pensamientos y devaneos sobre la arquitectura hostil en Bogotá y sus efectos en el paisaje local,

en sus habitantes, trabajadores, vagabundos, niños así como también algunos animales y flora particular, sin embargo, en este zine la palabra entra a jugar un papel de mayor relevancia pero en este caso instigando preguntas, proponiendo ideas y sobre todo dialogando con fotogramas de películas o cortos con temática relacionada y fotografías de mi autoría que se han elaborado bajo criterios técnicos similares, con la distorsión de los contrastes, los tonos, la inversión de la gama de colores y la saturación de elementos para lograr ese mismo ambiente distópico. En este caso las imágenes de apoyo también corresponden al archivo que se ha ido elaborando desde el inicio de este proyecto, por lo que este archivo se constituye como la fuente primaria de la que bebo para la totalidad de las creaciones de este proyecto de grado.

A continuación presento algunas imágenes que acompañan el segundo fanzine:





**Extrativismo urbano**  
Desposesion,  
desplazamiento y expulsión

(Life sinks (1991))

Uno de esos vagabundos que vive allí abajo

Sólo somos ciudadanos si trabajamos o consumimos bienes directamente». Es decir, no trabajar y no consumir significa no poder estar presente como ciudadano de una ciudad.

**¿Alguna vez han derrumbado...**

La estrategia del caracol (1993)

la memoria de tu barrio?

## ***KIT DE DESOBEDIENCIA URBANA***



Posterior a la convocatoria y recorrido, cada integrante que haya participado de la visita guiada contará con un kit de desobediencia urbana que tendrá una serie de stickers que contarán con frases alusivas a la gentrificación y otros que señalan específicamente el fenómeno así como dos fanzines en un sobre de manila en el que podrá encontrar imágenes resultado de una serie de

reflexiones alrededor de este fenómeno que dan cuenta de unas búsquedas hacia las raíces de estos procesos de exclusión que se dan a partir del crecimiento de las ciudades y que fue acrecentando la diferencia entre el centro y la periferia por lo que esta gráfica pretende entablar un diálogo con el tiempo y con otros episodios de la historia de la nación, en particular con obras icónicas del arte colombiano de alrededor de un siglo atrás. El componente gráfico del kit recopila algunas estructuras y mobiliarios que están presentes en la actualidad y se cruzan con escenas impensadas de la sociedad de antaño, con sus paisajes y sus modos de vida, en otros términos es la arquitectura hostil viajando por el tiempo pasando por aquellas escenas que construyeron el imaginario nacional, dejando claro que a su paso deja una estela de exclusión y marginación trazada desde la conformación de la identidad nacional, recuerda una lucha de clases que siempre estuvo y si miramos detenidamente podemos leerla en el paisaje cotidiano.



Este kit será de uso libre y cada persona podrá generar sus propios recorridos y señalarlos en el espacio urbano, encontrar categorías entre sus múltiples manifestaciones, de la misma manera se les invitará a los asistentes si desean marcar su kit específicamente en la portada del sobre de manila para que dejen un pequeño trazo de manera que sea una portada única para su kit donde podrán dejar unas palabras o un dibujo que represente su experiencia en el recorrido o el dispositivo de arquitectura hostil que más recuerden ya sea una reja, un bolardo, una esquina gorda, una barra antiskate o cualquier otro símbolo o marca para darle un toque personal a su kit. Para efecto de esta actividad contaré con materiales tales como tizas, marcadores, plumones, crayolas, lápices y esferos para que lo plasmen en uno de los puntos del recorrido, según el contexto específico de cada zona a visitar. Espero que al replicar estos recorridos pueda desarrollarlos a tal punto que las personas deseen compartir sus recorridos o marcas para así contribuir a un mapeo más amplio y replicar el ejercicio en otros puntos de la capital.



## **RESULTADOS DE LOS RECORRIDOS**

A la hora de realizar el balance de las actividades en el espacio público es preciso señalar como fueron los dos encuentros desarrollados a finales del mes de Mayo de 2025 y poder entablar que tanto se aplicó la planeación, qué elementos fueron efectivos, cuáles no, tanto así como considerar que vicisitudes tuvo el trabajo en el espacio público dado que siempre es impredecible entre otras variables que me dispondré a relatar a continuación.

Como anfitrión del espacio me dispuse a estar en el punto de encuentro para desarrollar el primer recorrido que realizaríamos entre el costado norte del parque nacional ubicado en la carrera séptima con calle 39 en un enclave que precisamente por la coyuntura social y la crisis humanitaria realizamos en ese punto, pues en este escenario convergen algunos edificios de la Universidad Javeriana así como en el costado norte del parque estaban asentados la comunidad indígena Embera que se encontraban cercados por varias autoridades del gobierno distrital.

Al llegar nos encontramos con el sector completamente cerrado, es decir, todo el parque nacional se encontraba cercado con vallas y polisombras como medida de la administración distrital para que los indígenas no entraran a la zona central del parque donde hace unos meses permanecieron por más de un año. Me dispuse a recibir a los asistentes al espacio quienes fueron convocados por redes sociales y a través del voz a voz, decidimos dar un tiempo prudente de 20 minutos para que llegaran los asistentes a la actividad, una vez presentados nos disponemos en actividad en toda la intersección, al comenzar la presentación del espacio donde se explicaban algunas generalidades del recorrido y entrabamos todos en disposición de la

actividad, nos vemos interrumpidos por funcionarios de la alcaldía que se sintieron amenazados por nuestra presencia, lo cual ya empezó a concederle al espacio estos elementos paradójicos en y eventualidades que son únicas de la calle en la que podíamos verificar la idea del espacio público como es un escenario en constante disputa, pues pretendían expulsarnos de una calle totalmente abierta cuando nos encontrábamos simplemente de pie, y no estábamos efectuando ningún tipo de actividad que interfiera en contra de la convivencia o estuviese tipificada bajo el código penal o código de policía, estábamos de pie existiendo básicamente.



Luego de conversar con los policías se acerca funcionarios de la secretaria de gobierno con un chaleco que contenía una cámara estilo GoPro con la que intentan persuadirnos para retirarnos usando de excusa a la comunidad Embera que se encontraba a más de 40 metros de distancia del costado de la calle en que estábamos, al no tener una razón de peso simplemente nos sugieren que nos retiremos; sin embargo, estas actitudes no nos intimidan y continuamos nuestra visita guiada donde conversamos alrededor de la desidia institucional contra los pueblos indígenas, la crisis humanitaria presente en el parque, conversamos e intercambiamos ideas alrededor de la magnitud simbólica que representa que el parque principal de la nación el Parque Nacional Olaya Herrera este cercado impidiendo la circulación a los pueblos originarios

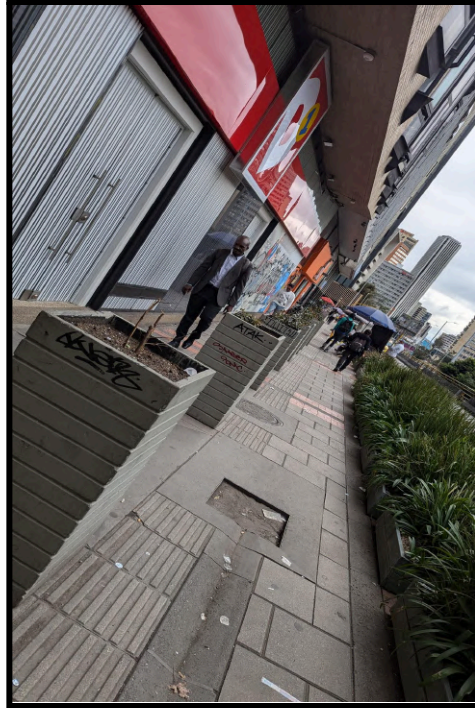
así como a los habitantes de Bogotá en un claro hecho donde se hace evidente esas fallas dentro de los robustos sistemas burocráticos y autoritarios.

Seguidamente, nos retiramos voluntariamente del lugar después de finalizar la reflexión del primer punto, luego nos dirigimos en sentido norte sur hacia el centro de la capital donde comenzamos a apreciar como la polisombra está presente en distintos tipos de predio por lo cual se puede afirmar que estamos la ciudad de la polisombra por la cantidad de obras inacabadas que se encuentran en toda la capital, seguidamente nos dirigimos a unos predios abandonados al frente del colegio camilo torres donde hacemos la segunda parada para reflexionar sobre cómo opera las estrategias de gentrificación en la ciudad y como deterioran predios a propósito con el fin de que se avaluó catastral y comercial bajo para que luego una empresa que generalmente es inmobiliaria lo compre a un precio muy barato y proceda a demoler sin importar si el predio es patrimonio, sin importar si tiene historia y memoria detrás, seguidamente nos dirigimos más al sur donde comenzamos a evidenciar diferentes tipos de bolardos que han sido colocados en diferentes administraciones.





Más adelante recorrimos algunos pasadizos que usan muchas personas que practican el deporte del skate, los usan para hacer trucos, algunos de ellos sobre la séptima tiene algunas protuberancias puestas en cemento para que no puedan usarlos, del mismo modo hacemos nuestra tercera parada donde señalamos como algunos establecimientos privados diseñan estructuras para ocupar toda la acera y de esa manera ganar espacio para poner más mesas en la que señalamos que si algún vendedor ambulante hiciera algo de la misma manera sería retirado por lo que se generan preguntas y conversamos sobre esas distancias entre lo público y lo privado además reparamos acerca de un monumento donde se encuentra una escultura al parecer de bronce en la carrera séptima con calle 34 donde todo su marco está rodeado de pinchos de metal para que nadie se siente, sin embargo dos negocios de venta ambulante lo ocupan e incluso hasta los niños se divierten con él, de ahí que también revisamos cómo las personas responden ejerciendo resistencias sobre estos lugares volviendo a establecerse en lugares sobre los que han sido ya desplazados anteriormente.



Nos dirigimos hacia la penúltima parada que es el jardín del Museo Nacional donde en el camino encontramos bolardos gigantes con macetas adentro para evitar que vendedores ambulantes ocupen el espacio público, este mobiliario en particular está recién instalado por la administración Galán, más adelante hacemos la parada donde reflexionamos sobre la forma y las estructuras de las construcciones tipo panóptico por lo que recordamos que el Museo Nacional antes fue una cárcel y cómo esa estructura de dominación desde la arquitectura se hace

presente en muchas otras instituciones como escuelas, hospitales psiquiátricos entre otros, en ese punto entrego el kit de desobediencia urbana donde se activa un ejercicio en el que cada uno debe diseñar la portada de ese kit, entonces al ser un sobre de manila cada quien puede dibujar un símbolo de arquitectura hostil ya sea un elemento que hayan visto, una reflexión o breve memoria para hacerlo en un lapso corto posterior a esto cada uno con su kit nos dirigimos a la última parada del recorrido.



El último punto del recorrido se encuentra ubicado en el Parque de la Independencia al costado de la plaza bicentenario donde se encuentra el kiosco de la luz que es la única estructura sobreviviendo de la gran exposición de centenario que ya he mencionado la cuales testigo no sólo de la historia, sino del abandono patrimonial de las administraciones capitalinas, en ese punto reflexionamos sobre la importancia del patrimonio de la memoria, reseño de manera breve los famosos pabellones que desaparecieron y como del kiosco de la luz venía el primer alumbrado eléctrico de la capital, recogemos algunas conclusiones y espacio para reflexiones de los participantes y cerramos el espacio.

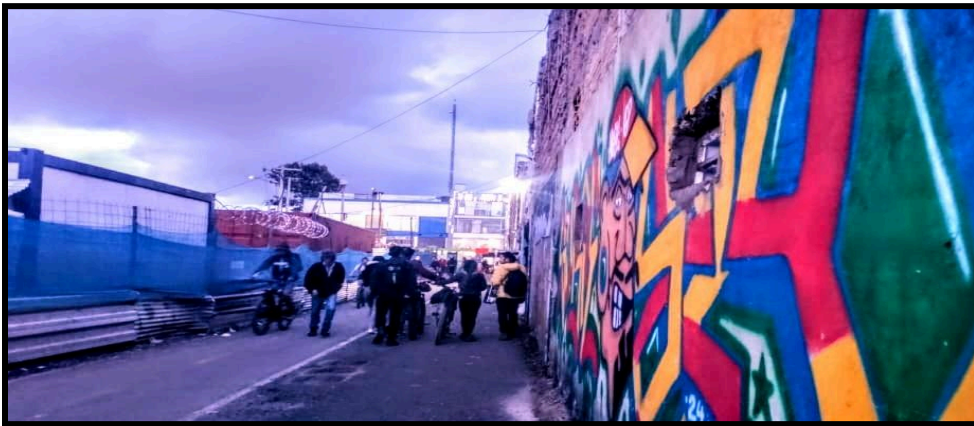


Pasamos al segundo recorrido establecido en la intersección de la Autopista Sur con Avenida 68 que es un enclave donde se encuentran dos de las arterias más importantes de la capital, en este caso recorrimos dos barrios muy conocidos por su potencia en materia de comercio al sur de la capital. Es de destacar que era necesario hacer recorridos en contextos sumamente distintos para revisar el fenómeno desde escenarios divergentes mientras que el primero se da prácticamente en el centro de la capital este último recorrido se establece en la periferia de la

capital donde las condiciones son totalmente distintas, así como la planeación se establece con otros elementos logísticos en temas de seguridad, desplazamiento y horarios.



En este caso iniciamos el recorrido contemplando el paisaje desde el puente de la estación Venecia de transmilenio donde al descender tomamos el coctel de bienvenida para iniciar el recorrido como si fuéramos a ver una exposición de arte a un museo, este sin duda es un contexto mucho más hostil que el anterior por el que hay que manejar mayor experticia para los desplazamientos. En este caso al preguntar a los asistentes sobre cómo fue el desplazamiento para llegar fue muy distante al anterior recorrido, pues en el del parque nacional las personas no tuvieron inconvenientes ni con la dirección ni con el transporte, en este caso el punto al encontrarse al sur occidente de la capital la demora de algunos para llegar fue mayor, pues las congestiones del transporte público en este punto son demasiado traumáticas, no es de azar que es una de las zonas que mayor destrucción ha tenido, por lo tanto todas sus formas de vida han recibido traumas por el impacto de estos proyectos que llevan años de retrasos. Después de unas generalidades avanzamos en sentido oriente por toda la autopista sur hacia donde quedaba el antiguo puente de Venecia.

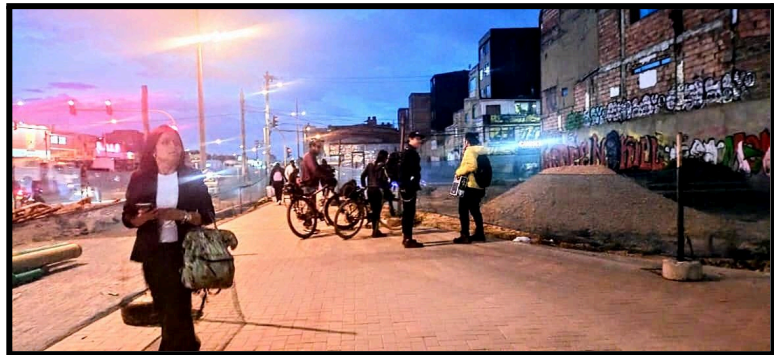


Inmediatamente, el camino se convierte estrecho por el nivel de las obras y se reduce a una trocha rodeada de polisombra y escombros donde la cantidad de bicicletas que cruzan es bastante notoria, nos dirigimos a la segunda parada donde nos detenemos en algunas casas que fueron demolidas y aun conservas escombros y sus formas antiguas entre el terreno baldío donde precisamente se repite la gentrificación que disminuyó el avalúo de sus casas para que en este caso la constructora comprara sus predios, a partir de ahí comentamos un poco de la

historia del barrio Venecia donde se señala el nivel de afectación no solo en términos de comercio sino para la cantidad de familias que vivían en estos predios demolidos que fueron obligados a dejar su casa en claros casos de expropiación.



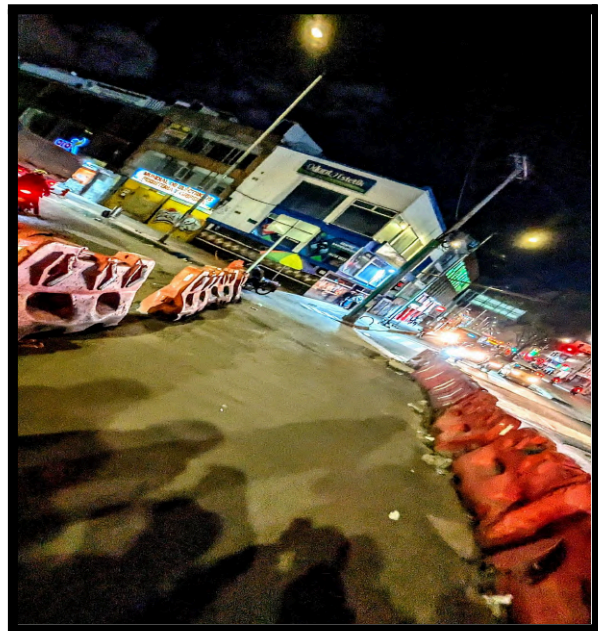
Durante la caminata se relata como varias obras de la capital cuentan con una atraso del más de 60% y que el efecto lo viven las comunidades directamente donde se les dijo que era temporal, pero en el caso de Bogotá nada es temporal, se menciona la dificultad para transitar por estos corredores para personas con movilidad reducida y otras condiciones donde el caos que se presenta y calzadas de trocha hace imposible el paso para algunos ciudadanos. Al cruzar la intersección se evidencian la cantidad de escombros y roca que en varios puentes de la capital se usa para evitar que los habitantes de calle se refugien, el grupo se desplaza hacia la AV 68 donde pasamos ahora al barrio Alquería donde relatamos el engaño al que fue sometida la comunidad aledaña que en elecciones les pidieron votar para que no tumbaran las casas pero al ser electos algunos concejales y una alcaldesa se aprobó el proyecto y fueron obligados a dejar sus casas.



Nos dirigimos al siguiente punto donde podemos hablar acerca de que la arquitectura hostil también afecta a los animales, pues las obras tumbaron kilómetros de árboles para la troncal en construcción, pasamos por las casas donde queda una huella de las habitaciones, baños baldosas y lugares que quedaron en el pasado y esa huella se muestra como un fantasma recurrente para los que transitan por ahí. Al transcurrir el tiempo llegan más invitados que habían tenido inconvenientes con el transporte y se suman al recorrido



Nos dirigimos a la última parada donde hago entrega del kit en el que ya entrada la noche cada uno comenta sus impresiones del espacio y da sus comentarios haciendo énfasis en el estrés que genera la movilidad por la ciudad, paramos en un parque donde algunos participantes apropian las anécdotas dadas ajustando su cuerpo a mobiliario destruido que encontramos, otros participantes relacionan el paisaje con series y películas como Sin City entre otras donde cada uno revisa su kit y conversamos sobre el material, culminamos el espacio agradeciendo el tiempo y la disposición de todos los participantes.



## **CONCLUSIONES**

Debo señalar que construir este trabajo de grado ha sido una poderosa experiencia a nivel personal y emocional, pues se ha calado en muchas de mis motivaciones más profundas y se ha mezclado en el devenir de ideas que divagan por mi cabeza de modo que al avanzar en este proceso he podido organizarlas y darles un sentido concreto al llevar esas inquietudes sobre mi relación con los territorios que habito, a comprenderlos también desde un nivel teórico que acompaña sentires, posturas que he defendido toda mi vida.

Ahora, en relación con las metas propuestas en este proyecto, considero que he logrado llegar a ellas, dar cumplimiento a sus retos, emprendí sus desafíos con una aceptación y participación robusta de distintas subjetividades, pues inicialmente me planteé la posibilidad real de consolidar unos caminos de diálogo con personas provenientes de otros campos, otros sentires y generar en ellos un interés genuino sobre el imaginario relacionado con la arquitectura hostil, aspecto que no solo gracias a los recorridos he logrado capturar, sino en el devenir de mis conversaciones y en la cotidianidad he podido atraer personas hacia esta temática. Como primera conclusión puedo afirmar que la arquitectura hostil no opera sola, sino que se debe una serie de estructuras de dominación que están articuladas entre sí y al analizar su comportamiento también podemos incidir en ella, cuestionarla y por qué no sabotearla o transformarla, su poder no es absoluto y tiene muchas grietas donde de manera consciente o inconsciente quien es marginado puede subvertir, sabotear o retrasar su avance sobre los nuevos territorios en los que se va instaurando ya sea de manera artística u orgánica como simple reacción a este fenómeno o necesidad de supervivencia, ahondar aún más en ese aspecto que se puede constatar en el estado del arte de este trabajo ese es de hecho un nuevo objetivo

que pretendo trazar para otro momento y poder convocar aún más personas para crear de manera colaborativa formas de desobediencia urbanas colectivas a estas formas de dominación autoritarias que se manifiestan a través del diseño de espacios y mobiliarios excluyentes.

Considero que en mí en desempeño como licenciado en formación desde las artes visuales he logrado componer un dispositivo de mediación inédito en Bogotá alrededor de las tensiones sobre el espacio público y la arquitectura hostil efectivo y fácil acceso que cuenta con un gran potencial y que tiene la capacidad de reproducirse generando un gran impacto en el espacio público, en las que cualquiera puede adoptar de manera personal las herramientas de estos recorridos, ya sea el material visual si no también de forma autónoma los paseos por el barrio y la estimulación a conversar entre amigos, vecinos y demás interesados sobre como se transforma el paisaje que todos comparten así como compartir y de esa manera en últimas sus vidas y difundir sus imágenes de esos recorridos así como otras ya sea desde la memoria, los dibujos, los grafitis o las de acceso libre por internet. Otra de las conclusiones que emergieron durante este trabajo de grado tienen que ver con las reflexiones, opiniones y reacciones de los participantes del espacio y como iban percibiendo de manera personal este fenómeno así como su proceso de encuentro con la arquitectura hostil desde una perspectiva crítica, pues en primer lugar en las visitas guiadas es de destacar la cantidad de gente a la que capturaba la atención la dinámica y el contenido de las charlas y las conversaciones que emergen, era evidente la curiosidad y el desconcierto de algunos transeúntes al ver el grupo y escuchar el parlante al seguro no entender de que se trataba, sin embargo seguían husmeando desde lo lejos y es ahí donde se puede atrapar intereses para generar un espacio que desde la duda y la curiosidad en escenarios impensados puede provocar un aprendizaje colectivo espontáneo horizontal con el objetivo de educar la mirada, que las personas que participen puedan aprender a reparar en lo

que no habían visto antes en sus recorridos de todos los días y que gracias a un encuentro con un espacio irregular como este pude concebir sus caminatas cotidianas de otra manera, observar esos elementos en los que no se fijó antes. En medio de las visitas guiadas, los participantes iban tirando puntadas de su experiencia personal con el espacio y el fenómeno y en esa medida señalaban como desde en su interacción en algunos lugares notaban como algunos edificios de donde van a estudiar tenían estructuras similares a la arquitectura hostil tales como rampas para que nadie se siente o cueste recostarse solo en los primeros pisos, ya que en el segundo piso no existían aquellas figuras, otros participantes explicaban como se sentían persuadidos y obligados a transitar solo por ciertas rutas porque la arquitectura así lo dictamina llevándoles solo por un conducto privándoles la posibilidad de elegir y lo mencionan haciendo referencia a emociones de frustración por ello este tipo de reflexión llevaba inevitablemente a pensar en las ideas de Foucault donde el muchos espacios son diseñados para que su circulación sé de bajo la vigilancia y el orden panóptico y carcelario, estos aportes dados por los participantes conferían al espacio de todo un potencial pedagógico de construcción colectiva de conocimiento en donde teníamos la posibilidad plena de comprender el paisaje con otra mirada, de forma inusual y con otras herramientas y ver el impacto que tiene en nuestras vidas, así sea aparentemente sutil. Que un participante directo o indirecto de los recorridos que observe las piezas del kit de desobediencia urbana y pueda reflexionar en ello, es precisamente lo que permite la circulación del conocimiento e invita a hacerse esas preguntas.

El objetivo general se ha cumplido en la medida que el dispositivo de mediación ya fue diseñado y se puso en ejecución así como también ha incorporado metodologías y autores que le han dado peso a estas acciones así como en la planificación se ha revisado detenidamente en los elementos de la arquitectura hostil presentes en la capital y sus múltiples formas dispuestas en

los lugares a visitar, así como todos los significados que puede ofrecer para reseñar, analizar, debatir y generar nuevas preguntas. El objetivo se cumple al entender que mi cuerpo puede asumir un rol performativo al habitar la pedagogía constante sobre las implicaciones de la arquitectura hostil en varios escenarios de la vida cotidiana, así como ejercer una agencia artística y performática en la que pongo a disposición mi cuerpo en un rol escénico en el espacio público siendo consciente que cada mediación es única y ese encuentro con los otros, con los asistentes nunca se repetirá, al valorar las posibilidades del espacio público se rompen las barreras de la clase formal, de las instituciones al accionar en la calle con sus azares y riesgos se hace presente mi propia performatividad a la hora de resolver retos inmediatos e imprevistos y de desarrollar el carácter para asumir en la práctica todo lo que he escrito en el proyecto, de poder afirmar los saberes que he investigado certidumbre, interés genuino y carácter donde en esa energía vinculante de la práctica artística colaborativa y relacional puede contagiar al integrar más personas en la dinámica de mediación, puede cargar de significado el territorio en el que decido actuar y desde el dominio del tema puede emerger una clase en la calle con el componente performativo pedagógico presente para reproducirse en el futuro.

## **BIBLIOGRAFÍA**

Ortego, A. M. L., Guyaux, H., & Camargo, Y. V. P. (2024). Negociaciones urbanas en ejercicios de gobernanza experimental por el derecho a la ciudad: notas sobre la experiencia del colectivo Arquitectura Expandida. *Dearq*, (38), 14-23.

Barón Pulido, M., & Pérez Fernández, O. M. (2018). Bogotá y Medellín, hacia una semiótica urbana y Comunicación Mediática: estrategias para reconocer la ciudad como signo. *Revista internacional de humanidades*, 5(2).

Left Hand Rotation, C. (2016). Museo de los desplazados. Archivo de procesos de gentrificación.

Delgado, M. (2019). El espacio público como ideología. Los libros de la Catarata.

Newman, O. (1997). *Creating defensible space*. Diane Publishing.

Vargas, J. C. E. (2011). Los orígenes del totalitarismo de Hannah Arendt y la manipulación de la legalidad (el desafío totalitario de la ley). *Revista boliviana de derecho*, (11), 114-129.

Arendt, H. (1951). *The origins of totalitarianism*. Harcourt, Brace and Company.

Prados, M. C. (2009). Del espacio público en Bogotá en el siglo xx: una mirada histórica desde las prácticas sociales

Herrera, O. (2007). Tiempo libre al aire libre. Prácticas sociales, espacio público y naturaleza en el Parque Nacional Enrique. *Historia crítica*, (33), 186-208.

Bourriaud, N. (2021). *Estética relacional*. Adriana Hidalgo Editora.

Padró, C. (2003). La museología crítica como una forma de reflexionar sobre los museos como zonas de conflicto e intercambio. En J. P. Lorente (Dir.) & D. Almazán (Coord.), *Museología crítica y arte contemporáneo* (pp. 51-70). Prensas Universitarias de Zaragoza.

Castro-Gómez, S. (2009). *Tejidos oníricos: Movilidad, capitalismo y biopolíticas en Bogotá (1910-1930)*. Editorial Pontificia Universidad Javeriana.

Taylor, D. (2016). *Performance* (p. xvi). Duke University Press.

Taylor, D. (2003). *The archive and the repertoire: Performing cultural memory in the Americas* (p. 19). Duke University Press.

Taylor, D. (2015). *Performance*. Fondo de Cultura Económica. (Esta es la traducción al español de su libro *Performance*, publicado originalmente en inglés en 2012 y revisado en 2016).

Quinn, B. (2014). Anti-homeless spikes are part of a wider phenomenon of 'hostile architecture'. *The Guardian*, 13.

SAYURI, J. (2021). O que é arquitetura hostil. E quais suas implicações no Brasil. *Nexo Jornal*, São Paulo, 3.

ROSS, Sarah. Archisuits. Disponible en: <<http://www.insecurespaces.net/archisuits.html>>. Acceso em 04 Feb 2018.

Masó, A. (2000). Hannah Arendt, " Los orígenes del totalitarismo"(Book Review). Isegoría, 23, 250.

Toro-Zambrano, M. C. (2017). El concepto de heterotopía en Michel Foucault.

Foucault, M. (2008). Of other spaces\*(1967). In Heterotopia and the City (pp. 25-42). Routledge.

Padró, C. (2003). La museología crítica como una forma de reflexionar sobre los museos como zonas de conflicto e intercambio. En J. P. Lorente (Coord.), Museología crítica y arte contemporáneo (pp. 51-70). Prensas Universitarias de Zaragoza.

Eichenbronner, D. (2021). Las nociones de heterotopía y dispositivo en el trabajo de los equipos de orientación escolar de la provincia de Buenos Aires. Un análisis en tiempos de aislamiento social. IXTLI: Revista Latinoamericana de Filosofía de la Educación, 8(15), 11-28.

Bourriaud, N. (2021). Estética relacional. Adriana Hidalgo Editora.

Toro-Zambrano, M. C. (2017). El concepto de heterotopía en Michel Foucault.

Tramontani Ramos, T. (2010). Heterotopias urbanas: Espaços de poder e estratégias sócio-espaciais dos Sem-Teto no Rio de Janeiro. Polis. Revista Latinoamericana, (27).

(2021) Museo de los desplazados. Available at:

<https://www.lefthandrotation.com/museodelosdesplazados/>

JACQUES, Paola (org.). Apologia da deriva: escritos situacionistas sobre a cidade

INTERNACIONAL SITUACIONISTA. Río de Janeiro: Casa da Palavra, 2003.

Boaventura de Sousa Santos. (2010) Descolonizar el saber, reinventar el poder. Uruguay: Trilce

Hernández Hernández, F. (2008). La investigación basada en las artes. Propuestas para repensar la investigación en educación. *Educatio Siglo XXI*, 26, 85-118. Recuperado de <https://revistas.um.es/educatio/article/view/46641>

Hernández Hernández, F. (2017). De qué hablamos cuando hablamos de Proyecto Artístico. Derivas desde los artistas, la institución y el arte contemporáneo. (Tesis doctoral, Universidad de Barcelona).

Prados, M. C. (2009). Del espacio público en Bogotá en el siglo xx: una mirada histórica desde las prácticas sociales

Herrera, O. (2007). Tiempo libre al aire libre. Prácticas sociales, espacio público y naturaleza en el Parque Nacional Enrique. *Historia crítica*, (33), 186-208.

Fajardo, S. R. (2009). Ciudad espejo/Ciudad eco. Ensayos. *Historia y Teoría del Arte*, (16), 167-169.

Padró, C. (2003). La museología crítica como una forma de reflexionar sobre los museos como zonas de conflicto e intercambio. *Museología crítica y arte contemporáneo*, 1, 51-70.

Arriaga, A., & Aguirre, I. (2020). Colaboración museo-universidad para renovar la mediación en arte y patrimonio histórico. El caso del Museo de Navarra. *Arte, Individuo y Sociedad*, 32(4), 989-1008.

Fossatti, M. (2011) El arte de hackear la ciudad, *Ártica - Centro Cultural Online*. Available at: <https://www.articaonline.com/2011/11/el-arte-de-hackear-la-ciudad/> (Accessed: 30 May 2025).

Ardenne, P. (2006). *Un Arte Contextual: Creación artística en medio urbano, en situación, de participación*. Murcia: Centro de documentación y estudios avanzados de arte contemporáneo.

Blanco, P. (2001) *Modos de hacer. Arte crítico, esfera pública y acción directa*. Salamanca: Ediciones Universidad de Salamanca.

Por Juan Camilo Sánchez Romero (2023) Denunciaron a transmilenio por las nuevas puertas anticolidados: Cuál es el problema, infobae. Available at: <https://www.infobae.com/colombia/2023/11/24/denunciaron-a-transmilenio-por-las-nuevas-puertas-anticolidados/> (Accessed: 30 May 2025).

Antiguo modo de conducir un cadaver siglo XIX Ramon torres mendez, colección de arte banco de la republica tomado de La Bogotá de los muertos. Borraduras y permanencias en el Antiguo Cementerio de Pobres Autores: Eloísa Lamilla Guerrero, Ana Margarita Sierra Pinedo, Javeri Ortiz Cassiani