

Serie || Colección
Música || Artes para la Educación

Fernando
Villalobos
Moreno

Libro I

Solfeo y entrenamiento auditivo

*Material basado en géneros
colombianos andinos*



Solfeo y entrenamiento auditivo

Material basado en géneros
colombianos andinos

Libro I



Solfeo y entrenamiento auditivo

Material basado en géneros
colombianos andinos

Libro I

Fernando Villalobos Moreno

Serie
Música

Colección
Artes para la Educación



Villalobos Moreno, Fernando

Solfeo y entrenamiento auditivo. Material basado en géneros colombianos andinos. Libro 1 / Fernando Villalobos Moreno. --
Primera edición. -- Bogotá: Universidad Pedagógica Nacional, 2026.

102 páginas. -- (Colección Artes para la Educación, serie Música).

Incluye: Bibliografía

ISMN: 979-0-801649-18-8 (impreso)

ISMN: 979-0-801649-19-5 (PDF)

1. Solfeo – Enseñanza. 2. Solfeo – Métodos. 3. Enseñanza Musical.
4. Interpretación Musical. 5. Música Andina Colombiana – Partituras.
6. Análisis Armónico (Música). 7. Notación Musical. I. Tít.

780.77 21.ed.

Solfeo y entrenamiento auditivo

Material basado en géneros colombianos andinos

Libro I

Helbert Augusto Choachí González
Rector

Paola Acosta Sierra
Vicerrectora de Investigación, Extensión y Proyección Social

Víctor Espinosa Galán
Vicerrector Académico

Yaneth Romero Coca
Vicerrectora Administrativa y Financiera

Gina Marcela Duarte Fonseca
Secretaria General

Fernando Villalobos Moreno
© Universidad Pedagógica Nacional

ISMN impreso: 979-0-801649-18-8

ISMN digital: 979-0-801649-19-5

Primera edición, 2026



Preparación Editorial

Universidad Pedagógica Nacional
Calle 72 n.º 12-77
editorial.upn.edu.co
Teléfono: (57-601) 594 1894, ext. 190
Bogotá, Colombia

Grupo Interno de Trabajo Editorial

Alba Lucía Bernal Cerquera
Coordinación

Maritza Ramírez Ramos
Edición

Martha Méndez Peña
Corrección de estilo

Mauricio Esteban Suárez
Diseño y diagramación

Valentina Orejuela Martínez
Diseño de cubierta

Impreso en Carvajal Soluciones de Comunicaciones S. A. S.
Bogotá, D. C., 2026

Fechas de evaluación: 12-10-2024 /28-10-2024

Fecha de aprobación: 18-12-2024

Hecho el depósito legal que ordena la Ley 44 de 1993
y decreto reglamentario 460 de 1995.



Esta publicación puede ser distribuida,
copiada y exhibida por terceros si se muestra
en los créditos. No se puede obtener ningún
beneficio comercial. No se pueden realizar
obras derivadas.

CONTENIDO

Prólogo	7
Introducción	9
Capítulo 1	
Melodías básicas de cuatro compases	13
Intervalos de segunda	17
Tonalidad de do mayor	17
Intervalos de tercera	23
El antecompás	27
Intervalos de cuarta y octava justa	29
El puntillo	31
Tonalidad de la menor	33
Intervalos de quinta y quinta disminuida	35
Mezcla de do mayor y la menor	35
Intervalos de sexta	37
Intervalos de séptima y octava justa	39
Capítulo 2	
Melodías de ocho y dieciséis compases basadas en géneros colombianos andinos	41
Bambuco	45
Esquemas básicos de acompañamiento en el piano	46
Pasillo	47
Esquemas básicos de acompañamiento en el piano	48
Guabina	49
Esquemas básicos de acompañamiento en el piano	50

Danza	51
Esquemas básicos de acompañamiento en el piano	52
Torbellino	53
Esquemas básicos de acompañamiento en el piano	54
Intervalos de segunda, tercera y cuarta	55
Melodías de ocho compases	55
Los silencios	59
Compás de 6/8	61
Síncopas externas	63
Melodías de dieciséis compases	65
Sección de dominantes secundarias	68
Intervalos de quinta	71
Melodías de ocho compases	71
El tresillo	75
Melodías de dieciséis compases	77
Sección de dominantes secundarias	80
Intervalos de sexta	83
Melodías de ocho compases	83
Mezcla de tonalidades	86
Melodías de dieciséis compases	89
Sección de dominantes secundarias	91
Intervalos de séptima o más	93
Melodías de ocho compases	93
Melodías de dieciséis compases	97
Sección de dominantes secundarias	99
Bibliografía	101

PRÓLOGO

La influencia europea en la formación musical académica ha sido innegable. Los métodos de solfeo que se han utilizado durante años, e incluso siglos, siguen siendo motivo de estudio en las universidades y escuelas de música profesionales en el mundo. No obstante, como respuesta a la globalización y en búsqueda de nuevo material sonoro, la mirada antes esquiva a otras músicas y géneros ha resurgido y ha llenado un espacio importante dentro de la formación musical, mezclando géneros provenientes de músicas populares, tradicionales o autóctonas, y dándoles un espacio bien merecido y durante años esperado dentro de la academia. Esa constante búsqueda de nuevas expresiones ha dado como resultado interesantes fusiones, como las que hicieron años atrás compositores como Bela Bartok, Dmitri Schostakóvich y Alberto Ginastera, entre otros.

Como resultado de dicha búsqueda y gracias a la vasta experiencia que el autor posee en el campo de la formación musical y auditiva, nace esta compilación de 450 melodías basadas en ritmos andinos colombianos, inspirados en la música popular colombiana de la región Andina. Pasillos, bambucos, guabinas, danzas y más forman parte de este material didáctico que de manera organizada, metodológica y progresiva da los elementos necesarios para adquirir mayor destreza auditiva y desarrollar habilidades de solfeo, entrenamiento auditivo, memorización melódica y mucho más. Aspectos fundamentales para todo buen músico.

El hecho de estar ligado a la música andina colombiana conecta de inmediato con el estudiante, en especial colombiano y latinoamericano, al familiarizarse con ritmos que muy seguramente ha experimentado en alguna etapa de su vida, en su casa, o en su entorno. La infinita riqueza rítmica y melódica de estas músicas con sus síncopas, contratiempos y complejidades hacen de ese compendio un valioso aporte a la bibliografía para la formación musical básica.

El correcto estudio de este material brindará herramientas necesarias para la comprensión, el análisis y la correcta ejecución de obras inspiradas en el folclor a nivel orquestal, de cámara, solistas y en todo tipo de ensambles actuales. Este valioso aporte del maestro Villalobos muestra claramente su amplia experiencia docente, su acertada metodología y la hábil puesta en práctica de una música muy rica y de inmenso potencial como lo es la música andina colombiana.

Andrés Villamil

Compositor y docente
Universidad Pedagógica Nacional
Universidad de los Andes
Bogotá, Colombia



INTRODUCCIÓN

El material didáctico que compone el libro tiene como objetivo favorecer la formación auditiva a partir de melodías basadas en géneros andinos colombianos. La formación auditiva es el proceso en el cual confluyen y se integran los diferentes aspectos y disciplinas de la música, como el solfeo y el entrenamiento auditivo para la creación de estructuras mentales musicales. Desde esta perspectiva, las melodías presentadas están diseñadas principalmente para emplearse como ejercicios de solfeo o como dictados melódicos; no obstante, desde la amplia perspectiva que le otorga el concepto de material didáctico, también pueden usarse en actividades de análisis musical, ejecución instrumental u otros procesos formativos de la música.

Considerando que para expresar la música esta se comprende como un lenguaje que se vale de signos y elementos sintácticos y semánticos, es necesario formar estructuras mentales que permitan el reconocimiento de los distintos elementos del lenguaje musical y la manera como se relacionan entre sí.

El afianzamiento de estas estructuras mentales permite el desarrollo del pensamiento musical, que se vincula directamente con la comprensión del lenguaje inmerso en la música a partir de la interacción de sus diferentes elementos. El proceso de creación de las estructuras mencionadas en un contexto académico se realiza por medio de la relación entre los actores, esto es, el docente y el estudiante. El docente, quien guía el proceso, se vale principalmente de ejercicios de solfeo y dictados musicales como recursos didácticos para lograr tal fin, sin desconocer los conocimientos previos del estudiante.

Tanto los ejercicios de solfeo como los dictados deben integrarse en un proceso colaborativo que permita la formación auditiva del estudiante. De esta manera, no solo se construyen las estructuras de pensamiento musical a propósito de los diferentes eventos sonoros, sino que se generan sistemas de retroalimentación que permiten realizar ajustes y correcciones con el objetivo de seguir la organización lógica dispuesta en cada uno de estos eventos. Al respecto, es innegable que al realizar la actividad previa de reconocimiento auditivo de intervalos y al cantarlos como ejercicios preparatorios, aumentan las probabilidades de éxito al momento de enfrentarse a ejercicios de solfeo entonado. Asimismo, la

realización de ejercicios de solfeo entonado favorece los procesos de audición interna, necesarios en las actividades de transcripción de dictados, obras o fragmentos musicales.

Los ejercicios de solfeo entonado difieren en su organización de acuerdo con el método. Algunos se organizan por temáticas relacionadas con el elemento metro-rítmico, otros por extensión progresiva de intervalos, por tonalidades, por claves, o por la combinación de todas o algunas de las anteriores. Por otra parte, existen diferentes tipos de dictados, con propósitos de desarrollo auditivo específicos. Por lo general, se enfocan en la formación auditiva metro-rítmica, melódica, armónica y polifónica.

El objetivo principal de este libro es ofrecer la posibilidad de formación auditiva melódica (discriminación de alturas) a partir de dictados de melodías y ejercicios de solfeo entonado, mientras en un segundo plano se trabajan los componentes metro-rítmico y armónico.

Tanto las melodías solfeadas como los dictados melódicos llevan implícito el componente metro-rítmico, que colabora en el proceso de percepción de regularidad métrica por la distribución de los pulsos fuertes, débiles y semifuertes, y también en la estructuración de la forma produciendo motivos en los cuales se eligen combinaciones rítmicas específicas. A propósito de la forma musical, la armonía puede asignarse o es sugerida por la melodía, siendo un elemento determinante en la definición de las cadencias que dividen las frases a la vez que consolidan el tipo de periodo. Todo lo anterior afianza la estructura de la melodía y facilita el proceso de memorización.

Debido a que en el medio musical colombiano es escaso el material de formación auditiva que incluya la música autóctona, las melodías que forman parte del libro se encuentran diseñadas teniendo en cuenta las características metro-rítmicas, melódicas y armónicas que contienen algunos géneros de la música colombiana andina. Además, en cada ejercicio se propone una armonización básica que puede ejecutarse simultáneamente con la melodía, tanto para complementar la información que ya contienen las alturas como con la finalidad de estimular de forma paralela la percepción armónica.

El libro contiene un total de 450 melodías. Los géneros expuestos son el paillo, el bambuco, la guabina, la danza y el torbellino. Han sido diseñados y seleccionados bajo los principios de tensión y distensión del sistema tonal, y los únicos cromatismos presentados son los contenidos en las escalas menor armónica y menor melódica, lo que facilita el proceso de formación auditiva en los estudiantes.



En cuanto al aprendiz, se requiere que posea aptitudes musicales ideales para iniciar una formación musical académica, así como dominar algunos elementos gramaticales básicos, que incluyan el conocimiento de las figuras rítmicas, los tipos de compás y la escritura en clave de sol en segunda línea.

La estructura del libro presenta, en el capítulo uno, melodías básicas de cuatro compases y, en el capítulo dos, melodías de ocho y dieciséis compases basados en géneros colombianos andinos.

La graduación de la dificultad en cada capítulo está mediada por el nivel de apertura interválica, es decir, los intervalos de menor distancia se ubican en la parte inicial y se amplían gradualmente hasta llegar a intervalos de mayor distancia que se ubican en la parte final del capítulo.

Las melodías básicas de cuatro compases del primer capítulo representan la etapa de abordaje en el proceso formativo. De manera gradual se amplían los intervalos mientras de forma paralela se agregan grados de la escala. Las variaciones metro-rítmicas en estos tipos de melodías son muy sencillas, teniendo en cuenta que el estudiante se encuentra en un punto inicial de su proceso y se pretende que su atención se centre en la discriminación progresiva de las alturas para su fijación en la memoria.

Los dictados melódicos de ocho y dieciséis compases basados en géneros colombianos andinos del segundo capítulo son el dispositivo principal del material didáctico. Los géneros musicales que forman parte del libro, y que ya fueron enunciados, se alternan a medida que se van ampliando secuencialmente los intervalos y se añaden nuevas complejidades rítmicas no abordadas en el primer capítulo. De igual manera, se presentan casi todas las tonalidades mayores y menores.

Las melodías de dieciséis compases que se encuentran al final de cada apartado delimitado por el tipo de intervalo son similares a las de ocho compases, pero con una estructura de periodo compuesto, por lo que poseen una mayor longitud. Las diferentes tonalidades se alternan aleatoriamente y al concluir cada parte se presenta una sección donde pueden exponerse en la armonía dominantes secundarias, sin necesidad de afectar cromáticamente la melodía.

Tanto en la parte inicial de cada capítulo como en algunas secciones que introducen nuevos elementos se exponen las características de cada tipo de melodía, ofreciendo una descripción del proceso y algunas recomendaciones metodológicas dirigidas al docente.

Para terminar, es importante anotar que el libro está catalogado como un tipo de texto didáctico, no investigativo. Su planteamiento y desarrollo es fruto de la experiencia docente del autor, quien ha aplicado en sus clases de formación auditiva los principios metodológicos y didácticos aquí expuestos.

Melodías básicas de cuatro compases

Capítulo



Las melodías que se presentan en este capítulo tienen como finalidad principal introducir al estudiante en la actividad de transcripción melódica, esencial para la formación del pensamiento musical. Aunque se sugiere realizarlas como dictados, también pueden usarse como ejercicios de solfeo y entonación. En relación con la organización metodológica, tomo como referencia los primeros ejercicios del texto *1000 ejemplos de melodía musical* de Laduhin.

En cuanto a sus características, las frases de las melodías de esta sección tienen una dimensión de cuatro compases. Se encuentran escritos en las tonalidades do mayor y la menor, y utilizan compases de 2/4, 3/4 y 4/4. La tonalidad se mantiene con el objetivo de interiorizar los grados y lograr la correcta discriminación de los diferentes intervalos que la conforman. De esta misma manera, el trabajo en do mayor y la menor permite que una mayor población de estudiantes que aún no están familiarizados con otras tonalidades pueda acceder a las actividades específicas de transcripción melódica o solfeo. No obstante, se espera que con el trabajo constante en las dos tonalidades logren comprender las bases del funcionamiento jerárquico del sistema tonal por medio de la interacción de los siete grados de la escala, y que les sirva de soporte para abordar nuevas tonalidades.

La dificultad planteada es progresiva; en las primeras melodías interactúan solo dos grados de la escala, pero a medida que avanzan en número, se involucran otros grados a la vez que se presentan nuevas temáticas en las que se amplían los intervalos o se introducen nuevos elementos metro-rítmicos, como el antecompás y el puntillo. Los temas que conforman esta sección son los intervalos de segunda, tercera, cuarta y octava justa (sobre la fundamental del I), de quinta y quinta disminuida, de sexta, y de séptima y octava justa. Todos ellos son elementos básicos para dar comienzo a melodías más extensas y complejas presentes en el capítulo posterior.

Todas las melodías se encuentran cifradas. Los ejercicios iniciales plantean un cambio de acorde con cada cambio de nota, asumiendo que cada nota de las melodías pertenece al acorde con el cual se armoniza; no obstante, las notas ornamentales se tienen en cuenta en la armonización a partir del ejercicio 33.

El cifrado que contiene cada melodía es una propuesta básica que hace el autor teniendo en cuenta las características de los ejercicios; sin embargo, el docente puede modificarla por otra propuesta que considere más apropiada o compatible con la población a la cual se dirige.

En lo referente a recomendaciones en la ejecución de las melodías, si estas se realizan como dictados, se sugiere principalmente el trabajo memorístico, por lo que es importante ejecutar cada melodía entre tres y cinco veces hasta lograr que el estudiante lo memorice. En el proceso, luego de que el docente ha ejecutado el dictado un par de veces, le puede solicitar al estudiante que siga la melodía con la sílaba *la* u otra que elija, con el objetivo de lograr una mayor fijación en la memoria. La marcación del compás también es un elemento importante para favorecer la memorización de cada melodía. El docente puede elegir si le indica el compás al estudiante antes de iniciar el dictado o si deja este trabajo a su percepción. Al optar por la segunda opción, es recomendable exagerar los tiempos fuertes en la ejecución para facilitar el proceso a sus estudiantes, al menos hasta que se alcancen esta habilidad.

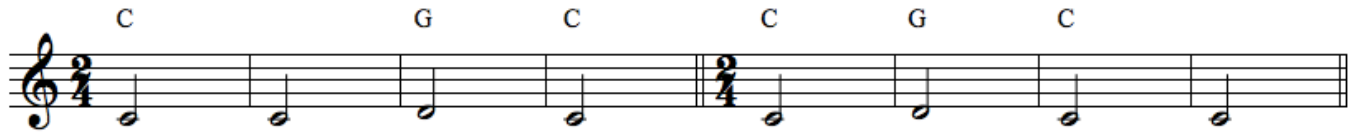
Otro aspecto es que el docente puede optar por transportar las melodías de esta sección a otras tonalidades, si considera que el trabajo en do mayor se ha asimilado correctamente. Esto último se puede verificar cuando el estudiante comprende la naturaleza jerárquica de los diferentes grados respecto al primero, la atracción de los grados inestables a los estables con la correspondiente relación implícita de los acordes tríada y la percepción adecuada de los intervalos presentes en las melodías, lo cual se traduce en una exitosa realización de las transcripciones y una correcta entonación melódica.

Si el docente considera conveniente abordar los ejercicios del capítulo 2 antes de terminar el presente capítulo, se recomienda que lo haga si ha realizado el proceso desde la melodía 1 hasta la melodía 200, lo que garantiza la apropiación suficiente de elementos musicales básicos para enfrentarse a trabajos más complejos. Posteriormente, se pueden alternar las melodías del segundo capítulo con las del primero (a partir de la melodía 201), sobre todo si se transportan estas últimas a otras tonalidades.

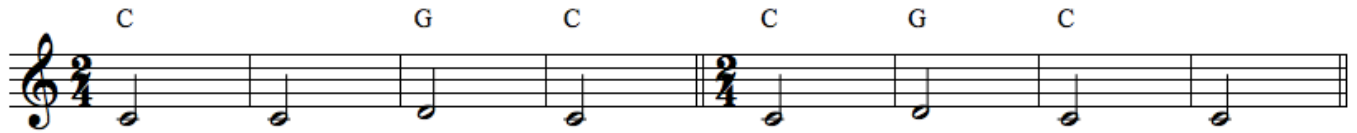
Intervalos de segunda

Tonalidad de do mayor

Melodía 1



Melodía 2



Melodía 3



Melodía 4



Melodía 5



Melodía 6



Melodía 7



Melodía 8



Melodía 9



Melodía 10



Melodía 11

C G C G C

Melodía 12

C G C G C

Melodía 13

C G C G C

Melodía 14

C G C G C

Melodía 15

C G C G C

Melodía 16

C G C G C

Melodía 17

C G C G C

Melodía 18

C G C G C

Melodía 19

C G C G C

Melodía 20

C G C G C

Melodía 21

C G C G C G C

Melodía 22

C G C G C

Melodía 35

Melodía 36

C G C C G C

Melodía 37

Melodía 38

C G C C G C G C

Melodía 39

Melodía 40

C G C C G C

Melodía 41

Melodía 42

C G C G C C G G7 C

Melodía 43

Melodía 44

C F G7 C C F G7 C

Melodía 45

Melodía 46

C F G7 C C F G7 C

Melodía 47

Melodía 48

C F G7 C C F G7 C

Melodía 49

Melodía 50

C F G7 C C G7 C

Melodía 51

Melodía 52

C F C G7 C C F G7 C

Melodía 53

Melodía 54

C G G7 C C G C F C G7 C

Melodía 55

Melodía 56

C F C G7 C C F G7 C

Melodía 57

Melodía 58

C F G C G7 C C F G7 C

Melodía 59

Melodía 60

C G G7 C C G C F G G7 C

Melodía 61

Melodía 62

C G7 C C F G7 C

Melodía 63

Melodía 64

C G C F G G7 C C G7 C

Melodía 65

Melodía 66

C G C G C G7 C C F G7 C

Melodía 67

Melodía 68

C G7 C C G C G7 C

Intervalos de tercera

Melodía 69

Melodía 70

C F G C G7 C C G7 C

Melodía 71

Melodía 72

C F G C G7 C C G7 C

Melodía 73

Melodía 74

C F G7 C C F G7 C

Melodía 75

Melodía 76

C G7 C C F G7 C

Melodía 77

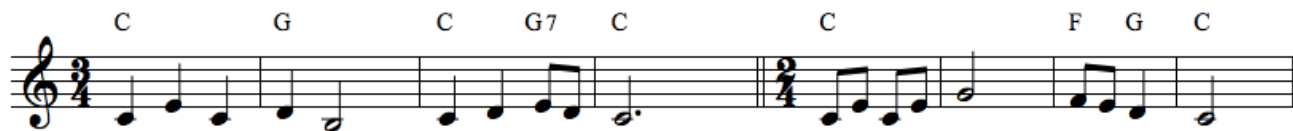
Melodía 78

C G7 C G7 C C G7 C

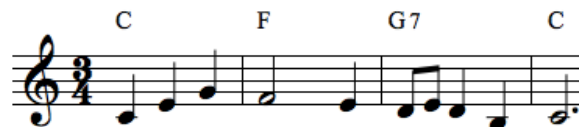
Melodía 79



Melodía 80



Melodía 81



Melodía 82



Melodía 83



Melodía 84



Melodía 85



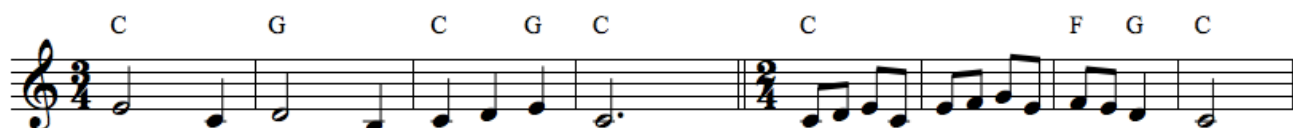
Melodía 86



Melodía 87



Melodía 88



Melodía 89



Melodía 90



Melodía 91

C F G7 C C F G C G7 C

Melodía 92

C F G7 C C F G C G7 C

Melodía 93

C F G7 C C G C G7 C

Melodía 94

C F G7 C C G C G7 C

Melodía 95

C F G7 C C F G7 C

Melodía 96

C F G7 C C F G7 C

Melodía 97

C Dm G7 C C F C G7 C

Melodía 98

C Dm G7 C C F C G7 C

Melodía 99

C G C F G7 C C F C G7 C

Melodía 100

C G C F G7 C C F C G7 C

Melodía 101

C Dm G7 C C F G7 C

Melodía 102

C Dm G7 C C F G7 C

Melodía 103

C Dm7 G7 C C Dm7 G7 C

Melodía 104

C Dm7 G7 C C Dm7 G7 C

Melodía 105

C Dm G7 C C F G7 C

Melodía 106

C Dm G7 C C F G7 C

Melodía 107

C F G7 C C F G7 C

Melodía 108

C F G7 C C F G7 C

Melodía 109

C Dm7 G7 C C F G7 C

Melodía 110

C Dm7 G7 C C F G7 C

Melodía 111

C F C G7 C C Dm7 C G7 C

Melodía 112

C F C G7 C C Dm7 C G7 C

El antecompás

Existe un gran número de composiciones de música colombiana que utilizan el antecompás al inicio de las melodías, razón por la cual se incluye en este punto del proceso. El antecompás afecta al elemento métrico, ya que evade la entrada del primer tiempo, que corresponde con el tiempo fuerte, pero a su vez produce mayor expectativa y énfasis cuando dicho tiempo aparece; por tanto, se deduce que es un factor metro-rítmico importante para la formación auditiva melódica del presente material.

Melodía 113

C Dm7 G7 C

Melodía 114

C C F G7 C

Melodía 115

C Dm7 G7 C

Melodía 116

C Dm7 G7 C

Melodía 117

G7 C F G7 C

Melodía 118

C Dm7 G7 C

Melodía 119

G C G7 C

Melodía 120

C Am G7 C

Melodía 121

C Dm7 C/G G C

Melodía 122

C F G7 C

Melodía 123

Melodía 124

C Am F G7 C G C C/G G7 C

Melodía 125

Melodía 126

C F C/G G7 C C F G7 C

Melodía 127

Melodía 128

C F G7 C F C G7 C

Melodía 129

Melodía 130

C Dm7 G7 C F C G7 C

Melodía 131

Melodía 132

C F G7 C C Dm7 G7 C

Melodía 133

Melodía 134

C Dm7 G7 C G C F G7 C

Intervalos de cuarta y octava justa (sobre la fundamental del I)

Melodía 135

Melodía 136

C F G C C F C G7 C

Melodía 137

Melodía 138

C Am G7 C C Am G7 C

Melodía 139

Melodía 140

G C F C/G G7 C C F G7 C

Melodía 141

Melodía 142

C F G C G7 C C F G7 C

Melodía 143

Melodía 144

C F C G7 C C F G7 C

Melodía 145

Melodía 146

C Am G C G C C G C G C

Melodía 147

Melodía 148

C Em F C/G G7 C C Dm7 G7 C

Melodía 149

Melodía 150

C Am Dm G7 C C G C F G7 C

Melodía 151

Melodía 152

C F G7 C C F C G C

Melodía 153

Melodía 154

C Am G7 C C F G7 C

Melodía 155

Melodía 156

C F G7 C C Dm7 G7 C

Melodía 157

Melodía 158

C Am Dm7 G C C F G7 C

Melodía 159

Melodía 160

Musical notation for Melodía 159 and Melodía 160. Melodía 159 is in 2/4 time with chords G, C, Am, G, C, Dm7, G7, C. Melodía 160 is in 2/4 time with chords C, C, F, G7, C.

El puntillo

El puntillo es un elemento rítmico importante de los géneros de música del interior. Si bien se había presentado en dictados previos en compases de 3/4 con la blanca con puntillo (figura de compás) el efecto que produce cuando se utiliza asociado a la figura de negra en compases de 2/4, 3/4 y 4/4 es más interesante a nivel metro-rítmico y, a su vez, un elemento característico de géneros como el pasillo, la guabina, la danza, el bunde, entre otros. La siguiente sección tiene como objetivo preparar al estudiante en la percepción y el reconocimiento del puntillo dentro de las melodías, con la intención de que al abordar después melodías con dichos géneros el proceso de formación se facilite considerablemente, al menos en el aspecto rítmico. Además, habiendo conseguido un afianzamiento del compás de 2 tiempos, se incluye el compás de 4 tiempos (4/4).

Melodía 161

Melodía 162

Musical notation for Melodía 161 and Melodía 162. Melodía 161 is in 2/4 time with chords C, F, G, C. Melodía 162 is in 2/4 time with chords C, F, G7, C.

Melodía 163

Melodía 164

Musical notation for Melodía 163 and Melodía 164. Melodía 163 is in 2/4 time with chords C, Dm7, G, C. Melodía 164 is in 2/4 time with chords C, Am, G7, C.

Melodía 165

Melodía 166

Musical notation for Melodía 165 and Melodía 166. Melodía 165 is in 2/4 time with chords C, Dm, G7, C. Melodía 166 is in 2/4 time with chords C, Dm7, G, C.

Melodía 167

C F C G7 C C G C G7 C

Melodía 168

Melodía 169

C G C G7 C C Dm G7 C

Melodía 170

Melodía 171

C Em F G7 C C F C Em G G7 C

Melodía 172

Melodía 173

C Dm G7 C G C Am G7 C

Melodía 174

Melodía 175

C F Dm7 G7 C C G C G7 C

Melodía 176

Melodía 177

C Am Dm G7 C C Am Dm G7 C

Melodía 178

Melodía 179

Melodía 180

Musical notation for Melodía 179 and Melodía 180. Melodía 179 is in 3/4 time with chords G, C, Dm, G7, C. Melodía 180 is in 4/4 time with chords C, Dm, G, C, G7, C.

Tonalidad de la menor

Melodía 181

Melodía 182

Musical notation for Melodía 181 and Melodía 182. Melodía 181 is in 4/4 time with chords Am, E, Am, E7, Am. Melodía 182 is in 3/4 time with chords Am, Dm, Am, E7, Am.

Melodía 183

Melodía 184

Musical notation for Melodía 183 and Melodía 184. Melodía 183 is in 3/4 time with chords Am, Dm, E, Am. Melodía 184 is in 3/4 time with chords Am, E, Am, E, Am.

Melodía 185

Melodía 186

Musical notation for Melodía 185 and Melodía 186. Melodía 185 is in 3/4 time with chords Am, Dm, E7, Am. Melodía 186 is in 4/4 time with chords Am, E, Am, E7, Am.

Melodía 187

Melodía 188

Musical notation for Melodía 187 and Melodía 188. Melodía 187 is in 3/4 time with chords Am, E, Am, E, Am, E7, Am. Melodía 188 is in 3/4 time with chords Am, Dm, E7, Am.

Melodía 189

Melodía 190

Melodía 191

Melodía 192

Melodía 193

Melodía 194

Melodía 195

Melodía 196

Melodía 197

Melodía 198

Melodía 199

Melodía 200

Desde este punto es posible saltar al inicio del siguiente capítulo.

Intervalos de quinta y quinta disminuida

Mezcla de do mayor y la menor

Melodía 201

C F G C

Melodía 202

C F G7 C

Melodía 203

E Am Bm7(b5) E7 Am Am

Melodía 204

E Am Dm E7 Am

Melodía 205

C Dm G7 C

Melodía 206

C Am Dm G G7 C

Melodía 207

Am E Am E7 Am

Melodía 208

Am F E7 Am

Melodía 209

C Am Dm C/G G7 C

Melodía 210

G C F G7 C

Melodía 211

Melodía 212

Am Dm Am E7 Am E Am Dm Bm7(b5) E7 Am

Melodía 213

Melodía 214

C Em F G7 C C Am Dm7 C G7 C

Melodía 215

Melodía 216

E Am F E7 Am Am E F E7 Am

Melodía 217

Melodía 218

G C Am G7 C C Dm7 G7 C

Melodía 219

Melodía 220

Am E E7 Am Am Dm E E7 Am

Intervalos de sexta

Melodía 221

C F G7 C

Melodía 222

C G Am F C/G G C

Melodía 223

Am Dm Bm7(b5) E E7 Am

Melodía 224

Am F E Am E7 Am

Melodía 225

C Dm G7 C

Melodía 226

C Dm C/G G7 C

Melodía 227

Am Bm7(b5) E7 Am

Melodía 228

Am Dm E7 Am

Melodía 229

C F G7 C

Melodía 230

C Dm7 G7 C

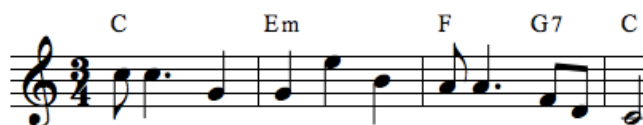
Melodía 231

Am Bm7(b5) Am/E E7 Am

Melodía 232

Am Dm Am F E7 Am

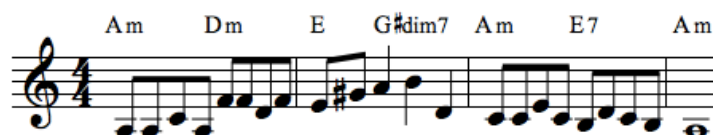
Melodía 233



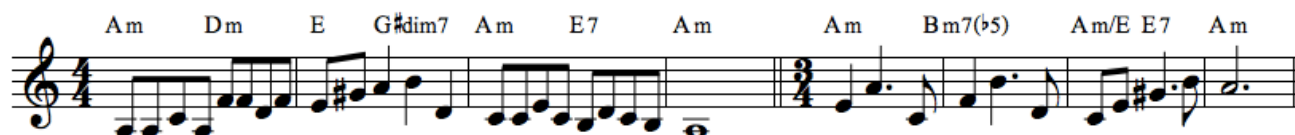
Melodía 234



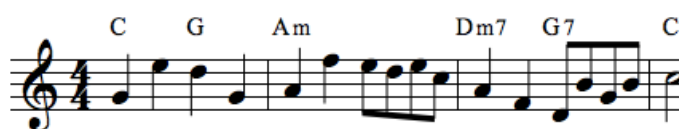
Melodía 235



Melodía 236



Melodía 237



Melodía 238



Melodía 239



Melodía 240



Intervalos de séptima y octava justa

Melodía 241

Melodía 242

Musical notation for Melodía 241 and Melodía 242. Melodía 241 is in 3/4 time with chords C, F, G7, C. Melodía 242 is in 2/4 time with chords C, Dm7, G7, C.

Melodía 243

Melodía 244

Musical notation for Melodía 243 and Melodía 244. Melodía 243 is in 3/4 time with chords Am, Dm, Am/E, E7, Am, Am. Melodía 244 is in 4/4 time with chords Dm, E7, Am.

Melodía 245

Melodía 246

Musical notation for Melodía 245 and Melodía 246. Melodía 245 is in 3/4 time with chords C, F, G7, C. Melodía 246 is in 4/4 time with chords C, Am, F, Dm7, G, G7, C.

Melodía 247

Melodía 248

Musical notation for Melodía 247 and Melodía 248. Melodía 247 is in 3/4 time with chords Am, E, E7, Am. Melodía 248 is in 2/4 time with chords Am, F, Dm, E7, Am.

Melodía 249

Melodía 250

Musical notation for Melodía 249 and Melodía 250. Melodía 249 is in 3/4 time with chords C, Dm, G7, C. Melodía 250 is in 2/4 time with chords C, F, C/G, G7, C.

Melodía 251

Melodía 252

Musical notation for Melodía 251 and Melodía 252. Melodía 251 is in 4/4 time with chords C, Em, F, G7, C. Melodía 252 is in 2/4 time with chords C, Dm, G7, C.

Melodía 253

Melodía 254

Am E F E7 Am Am Dm Bm7(b5) E7 Am

Melodía 255

Melodía 256

G C Bm7(b5) C Dm7 G7 C C G C F G C

Melodía 257

Melodía 258

Am Bm7(b5) E7 Am Am Dm E7 Am

Melodía 259

Melodía 260

C G Am Dm7 G G7 C C Bm7(b5)C G7 C

Melodías de ocho y
dieciséis compases
basadas en géneros
colombianos andinos

Capítulo

III

Las melodías a una voz de ocho compases incluidas en este capítulo tienen una dimensión mayor respecto a las del capítulo anterior. Considerando este hecho, dichas melodías están planificadas para facilitar la retención memorística, con un diseño de frases repetitivas, rasgo característico de los géneros tratados. Por su nivel de dificultad a medida que avanzan en número, se sugiere que se destinen a trabajos de solfeo y entonación; no obstante, también pueden emplearse como dictados melódicos, o, si el docente lo considera pertinente, de ambas maneras, según la conveniencia en cuanto a la complejidad, las características de los estudiantes y el tipo de proceso.

Por otra parte, todas las melodías de este capítulo están basadas en géneros colombianos como el pasillo, el bambuco, la danza, la guabina y el torbellino; por esta razón, en el encabezado de cada una se indica el género al que pertenece. Progresivamente, se van presentando nuevas tonalidades mayores con su correspondiente tonalidad relativa menor, a la vez que se alternan los géneros citados.

Es importante aclarar que las melodías de esta sección seguirán el mismo parámetro con el cual concluyó el capítulo anterior, es decir, aumento de dificultad progresiva a medida que se extienden los intervalos y se añaden nuevos temas que sean relevantes en la estructura ritmo-melódica de dichos géneros. Entre los temas que se abordan, se encuentran los silencios, el compás de 6/8, la síncopa externa y el tresillo.

En este capítulo, las tonalidades nuevas se presentan en el orden del círculo de quintas, es decir, aumentando una alteración tanto en sostenidos como en bemoles hasta completar seis alteraciones. En primer lugar, se muestra una tonalidad mayor y luego su relativa menor. La cantidad aproximada de melodías por tonalidad es de cuatro. Después de las melodías de ocho compases con determinado tipo de intervalo sigue una sección de melodías de dieciséis compases que respetan los mismos tipos de intervalos y donde las tonalidades se pueden presentar de manera aleatoria, considerando que ya se han abordado en las secciones anteriores.

Todas las melodías de ocho compases compuestas por el autor están construidas con la estructura de periodo simple, es decir, dos frases repetitivas con dos puntos cadenciales, cada frase con cuatro pulsos fuertes.

Si algunas melodías se destinan como dictados melódicos, se sugiere ejecutarlas continuamente, sin seccionarlas por mitad, teniendo en cuenta que se exige un mayor esfuerzo en cuanto a la retención memorística y, además, su estructura de frases repetitivas facilita el proceso de retención. Algunas dificultades metro-rítmicas que caracterizan a la música colombiana, y latinoamericana en general, se han distribuido de forma secuencial a lo largo del material; no obstante, si el estudiante manifiesta inconvenientes en dicho aspecto, el profesor puede extraer los esquemas rítmicos para trabajarlos de manera independiente hasta lograr su comprensión.

El profesor también decide si ejecuta o no el cifrado que se encuentra en las melodías. En algunas ocasiones puede resultar conveniente ejecutar las melodías sin acompañamiento para que el estudiante intuya la armonía, teniendo en cuenta la relación de los grados de la escala presentes en la melodía y la atracción de grados inestables a estables. Como se mencionó en la introducción, el profesor elige si desea ejecutar la armonización básica que se muestra, o la cambia por otra que considere más pertinente según sus intereses. Por otra parte, debe tener presente que si realiza el esquema de acompañamiento teniendo en cuenta las características de cada género, la percepción de la melodía podría hacerse más difícil al estudiante por la interacción rítmica entre el esquema y la melodía, sobre todo si se trata como dictado. En este caso, se aconseja inicialmente ejecutar los acordes en bloque, al menos hasta que el estudiante asimile los elementos metro-rítmicos inmersos en la melodía y comprenda cómo funciona el acompañamiento en cada uno de los géneros. Después se podrá ejecutar la melodía en simultáneo con el esquema de acompañamiento.

A continuación, se presentan las características generales más importantes de los géneros contenidos en el libro con su correspondiente esquema de acompañamiento pianístico, teniendo en cuenta que el instrumento armónico más utilizado en los procesos de formación auditiva es el piano. El docente elige cuál esquema es más conveniente cuando realice la melodía con acompañamiento.



Bambuco

Es el género andino de mayor tradición en Colombia y se considera la danza nacional. Como lo menciona Miñana (1997), es un fenómeno cultural surgido en el siglo XIX que se danzaba a pareja suelta.

Se han formulado diferentes hipótesis sobre su origen. Etimológicamente se lo relaciona con la lengua quechua, también con los indios bambas del litoral Pacífico, o con los negros antillanos que denominaban de forma similar un instrumento con tubos de bambú. A nivel musical, se reconoce la influencia chibcha por su atmósfera melancólica y, por otro lado, también contiene rasgos de la música europea, por lo cual se representa como la hibridación de tres culturas: africana, indígena y española.

Los tipos de bambuco son variados; no obstante, entre los mencionados por José Ignacio Perdomo se destaca el instrumental, que utiliza instrumentos típicos de cuerda y percusión, cuya tendencia en su ejecución es rápida. También encontramos el bambuco lírico o santafereño, en el que sobresalen las letras de carácter sentimental y su ejecución lenta.

El carácter métrico del bambuco es polirrítmico, considerando que se puede encontrar escrito tanto en 6/8 como en 3/4. Al parecer, se comenzó a escribir en 3/4 para elevar su estatus al nivel de géneros europeos como el vals, ya que el compás 6/8 se relacionaba con la música de origen africano (Herrera, 2015). Las melodías del bambuco pueden ser ágiles, secuenciales y contener cromatismos. La armonía, que en gran parte es tonal, puede tener características básicas al utilizar acordes principales, aunque también se presenta un buen número de dominantes secundarias y modulaciones.

Esquemas básicos de acompañamiento en el piano

I IV V

I IV V

I IV V7

I IV V7

Pasillo

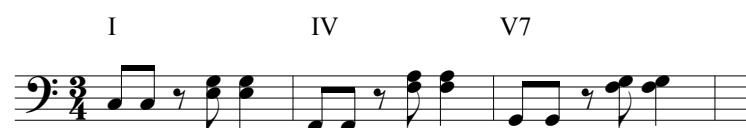
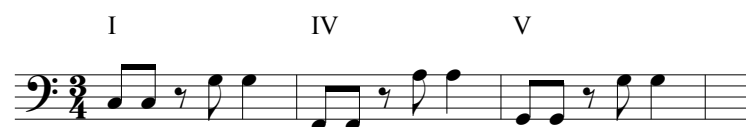
El pasillo representa uno de los géneros más importantes de la música andina colombiana. Su influencia europea es notable por la similitud de muchos de sus elementos musicales con el vals austriaco, aunque ejecutado a mayor velocidad, lo cual afecta tanto al baile como a su interpretación.

El género, nacido en el siglo XIX, posee dos vertientes similares a las del bambuco: el pasillo instrumental, o fiestero, que exige una ejecución más rápida en instrumentos de cuerda y percusión principalmente; y el pasillo vocal, o lírico, que se ejecuta de forma lenta y suele relacionarse con temas emocionales, tanto de relaciones humanas como de la conexión del hombre con su entorno natural.

En cuanto a sus características musicales, se encuentra escrito en la métrica 3/4. Posee melodías sincopadas y de gran movimiento, que en terrenos instrumentales pueden presentar bastantes cromatismos. La armonía es variada, aunque su aspecto más básico lo representan las relaciones entre los tres acordes principales de las tres funciones armónicas; contiene de forma generalizada dominantes secundarias, modulaciones y cambios de modo mayor a modo menor.



Esquemas básicos de acompañamiento en el piano

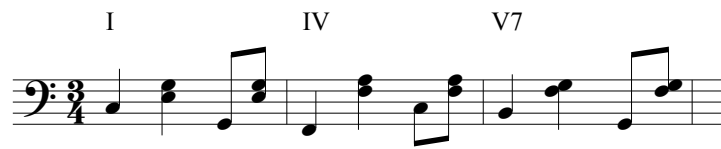
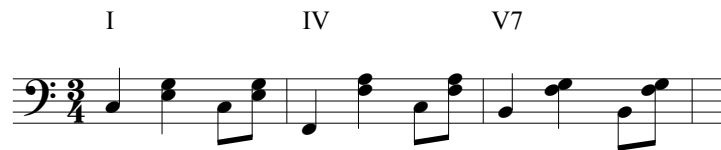
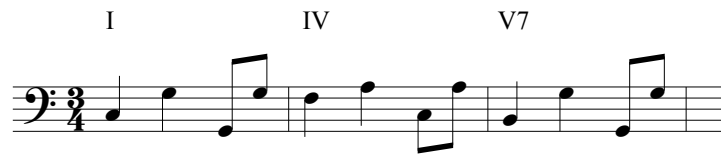


Guabina

La guabina es un género andino que se desarrolló en los departamentos de Santander, Boyacá, Tolima, Huila, Cundinamarca y Antioquia. Su influencia es europea y existe la hipótesis de que su nombre se deriva del pez guabina de los Llanos Orientales. Se popularizó en las clases más bajas y tanto el baile como la música se caracterizan por su delicadeza, coqueteo y elegancia. Las letras de su música aluden al amor y a la relación con el entorno rural, y es interpretada con instrumentos de cuerda y percusión. Suele ser de ejecución lenta; sin embargo, dependiendo de la región de procedencia, puede ser más rápida.

En cuanto a sus características musicales, está escrita en compás de 3/4 y se asemeja bastante al pasillo, aunque lo que permite su reconocimiento, además del acompañamiento, es la acentuación que se realiza en la entrada del segundo pulso y en la segunda corchea del tercer pulso. Aunque las melodías pueden ser similares al pasillo, pueden tener menos movimiento; lo mismo se deduce de la armonía al comparar los dos géneros.

Esquemas básicos de acompañamiento en el piano



Danza

La danza es un género andino del siglo XIX que se deriva de la contradanza europea. La influencia europea se había ejercido antes en Cuba para producir la habanera. Al respecto, personajes como Daniel Zamudio aseguran que la habanera influyó directamente en la danza colombiana.

A nivel musical, es común encontrarla escrita en los compases de 2/4 y 4/4. Tanto la melodía como el acompañamiento son delicados y la acentuación del primer pulso es bien marcada. Su ejecución no es tan rápida debido a su ritmo cadencioso. Las melodías, por lo general, tienen menos cromatismos que las de otros géneros andinos como el pasillo, y la armonía puede ser tanto repetitiva como variada.

Esquemas básicos de acompañamiento en el piano

I IV V7

I I IV V7

I IV V7

I IV V7

Torbellino

El torbellino es un género vinculado a los departamentos de Santander, Boyacá y Cundinamarca. Se encuentran varias hipótesis respecto a su origen; una de ellas se relaciona con los españoles, específicamente con la danza llamada *galerón*, vinculada a cantos litúrgicos y ceremonias, y otra se relaciona con los cantos tradicionales de los indígenas motilonos. En función de la primera hipótesis, una parte de la temática de las letras del torbellino es de carácter religioso, aludiendo a figuras como la Virgen María y Jesús, y otra parte es de tipo emocional, sobre todo en lo concerniente al amor y a la desilusión. Se escribe principalmente para instrumentos de cuerda.

Musicalmente, tiene un fuerte vínculo con la guabina; se encuentra escrito en compás de 3/4, aunque al compararlos, es un aire con más movimiento y velocidad. La armonía es uno de los elementos musicales más particulares de este género. Es muy común encontrar el ciclo armónico I, IV y V7 cada dos compases: mientras I y IV se encuentran en un primer compás, el V7 se encuentra en un segundo compás, y llega a percibirse repetitivo. Naturalmente, lo anterior afecta la melodía, ya que se encuentra supeditada al mismo ciclo armónico y la posibilidad de presentar cromatismos es más reducida que en otros géneros andinos. Por otro lado, se destaca que en las partes intermedias o finales pueden contener puntos de improvisación en los instrumentos de cuerda melódicos.

Esquemas básicos de acompañamiento en el piano

I IV V7



I IV V7



I IV V



I IV V7



Melodía 265 (Danza)

Musical notation for Melodía 265 (Danza) in G major, 4/4 time. The melody consists of eight measures. The chords are: G, D, D7, G, Am7, D7, G.

Tonalidad de mi menor

Melodía 266 (Guabina)

Musical notation for Melodía 266 (Guabina) in E minor, 3/4 time. The melody consists of eight measures. The chords are: Em, F#m7(b5), B7, Em, F#m7(b5), B7, Em.

Melodía 267 (Pasillo)

Musical notation for Melodía 267 (Pasillo) in E minor, 3/4 time. The melody consists of eight measures. The chords are: Em, B7, Em, Em, B7, Em.

Melodía 268 (Bambuco)

Musical notation for Melodía 268 (Bambuco) in E minor, 3/4 time. The melody consists of eight measures. The chords are: Em, Am, B7, Em, Am, B7, Em.

Melodía 269 (Danza)

Musical notation for Melodía 269 (Danza) in E minor, 4/4 time. The melody consists of eight measures. The chords are: Em, B7, Em, Em, Am, B7, Em.

Tonalidad de fa mayor

Melodía 270 (Torbellino)

F B \flat C7 F B \flat C7 F B \flat C7 F C7 F

Melodía 271 (Pasillo)

F C7 F C7 F Gm7 C7 F

Melodía 272 (Bambuco)

F C7 F F B \flat C7 F

Melodía 273 (Danza)

F B \flat C F F Gm7 C7 F

Tonalidad de re menor

Melodía 274 (Guabina)

Dm Gm A7 Dm Dm Gm A7 Dm

Melodía 275 (Pasillo)

Musical notation for Melodía 275 (Pasillo) in 3/4 time, key of D minor. The melody consists of eight measures. The chords above the staff are: Dm, Gm, Dm, A7, Dm, Gm, A7, Dm.

Melodía 276 (Danza)

Musical notation for Melodía 276 (Danza) in 2/4 time, key of D minor. The melody consists of eight measures. The chords above the staff are: Dm, Gm, A7, Dm, Gm, A7, Dm.

Melodía 277 (Bambuco)

Musical notation for Melodía 277 (Bambuco) in 3/4 time, key of D minor. The melody consists of eight measures. The chords above the staff are: Dm, Em7(b5), A7, Dm, Dm, Gm, A7, Dm.

Tonalidad de re mayor

Melodía 278 (Torbellino)

Musical notation for Melodía 278 (Torbellino) in 3/4 time, key of D major. The melody consists of eight measures. The chords above the staff are: D, G, A7, D, G, A7, D, G, A7, D, A7, D.

Melodía 279 (Pasillo)

Musical notation for Melodía 279 (Pasillo) in 3/4 time, key of D major. The melody consists of eight measures. The chords above the staff are: A7, D, G, A7, A7, D, A7, D.

Melodía 280 (Danza)

Musical notation for Melodía 280 (Danza) in 4/4 time, key of D major. The melody consists of eight measures. The chords above the staff are: D, G, A7, D, Em7, A7, D.

Melodía 281 (Bambuco)



Los silencios

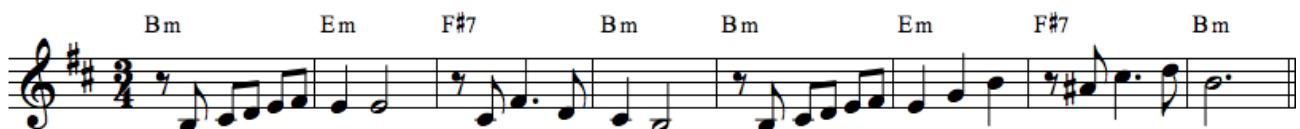
A partir de esta sección se pueden encontrar melodías que utilizan silencios. El estudiante deberá estar atento a los momentos en que se ausenta el sonido para determinar la duración del silencio. Se utilizarán principalmente silencios de negra y de corchea. Un patrón rítmico recurrente en varias melodías que utilizan la subdivisión de pulso por corcheas será la ubicación de un silencio de corchea en el tiempo fuerte del compás, una característica rítmica frecuente en melodías del folclore andino. Cabe resaltar que cuando este patrón se encuentra al comienzo de la melodía se clasifica como un tipo de comienzo acéfalo.



Tipo de comienzo acéfalo

Tonalidad de si menor

Melodía 282 (Pasillo)



Melodía 283 (Danza)

Bm C#m7(b5) F#7 Bm Bm Em E F#7 Bm

Musical notation for Melodía 283 (Danza) in G major, 4/4 time. The melody consists of 8 measures. The notes are: G4 (quarter), A4 (quarter), B4 (quarter), C5 (quarter), B4 (quarter), A4 (quarter), G4 (quarter), F#4 (quarter). The final measure has a whole note G4.

Melodía 284 (Torbellino)

F#7 Bm Em F#7 Bm F#7 Bm Em F#7 Bm

Musical notation for Melodía 284 (Torbellino) in G major, 3/4 time. The melody consists of 8 measures. The notes are: G4 (quarter), A4 (quarter), B4 (quarter), C5 (quarter), B4 (quarter), A4 (quarter), G4 (quarter), F#4 (quarter). The final measure has a whole note G4.

Melodía 285 (Guabina)

Bm F#7 Bm Bm C#m7(b5) F#7 Bm

Musical notation for Melodía 285 (Guabina) in G major, 3/4 time. The melody consists of 8 measures. The notes are: G4 (quarter), A4 (quarter), B4 (quarter), C5 (quarter), B4 (quarter), A4 (quarter), G4 (quarter), F#4 (quarter). The final measure has a whole note G4.

Tonalidad de si bemol mayor

Melodía 286 (Danza)

Bb Cm Cm7 F7 Bb Gm Cm7 F7 Bb

Musical notation for Melodía 286 (Danza) in Bb major, 2/4 time. The melody consists of 8 measures. The notes are: Bb4 (quarter), C5 (quarter), Bb4 (quarter), Ab4 (quarter), Gb4 (quarter), F4 (quarter), Eb4 (quarter), D4 (quarter). The final measure has a whole note Bb4.

Melodía 287 (Pasillo)

Bb Cm7 F7 Bb Bb F7 Bb

Musical notation for Melodía 287 (Pasillo) in Bb major, 3/4 time. The melody consists of 8 measures. The notes are: Bb4 (quarter), C5 (quarter), Bb4 (quarter), Ab4 (quarter), Gb4 (quarter), F4 (quarter), Eb4 (quarter), D4 (quarter). The final measure has a whole note Bb4.

Melodía 288 (Guabina)

F7 Bb Cm7 F7 Bb F7 Bb Eb F7 Bb

Musical notation for Melodía 288 (Guabina) in Bb major, 3/4 time. The melody consists of 8 measures. The notes are: Bb4 (quarter), C5 (quarter), Bb4 (quarter), Ab4 (quarter), Gb4 (quarter), F4 (quarter), Eb4 (quarter), D4 (quarter). The final measure has a whole note Bb4.

Melodía 289 (Torbellino)

B \flat E \flat F7 B \flat E \flat F7 B \flat E \flat F7 B \flat F7 B \flat

Melodía 290 (Pasillo)

F7 B \flat F7 B \flat F7 B \flat F7 B \flat

Compás de 6/8

Es frecuente encontrar el bambuco escrito en compás de 6/8, sobre todo en composiciones más recientes. En los anteriores ejercicios el bambuco se ha escrito en 3/4; no obstante, se aprovechará la condición de ejecución en 6/8 para introducir el compás en esta sección.

Tonalidad de sol menor

Melodía 291 (Bambuco)

Gm D D7 Gm Cm D7 Gm

Melodía 292 (Pasillo)

Gm Cm D7 Gm D7 Gm

Melodía 293 (Danza)

Musical notation for Melodía 293 (Danza) in G minor, 4/4 time. The melody consists of 8 measures. The chord progression is: Gm, Am7(b5), D7, Gm, Gm, Cm, Gm/D, D7, Gm.

Melodía 294 (Guabina)

Musical notation for Melodía 294 (Guabina) in G minor, 3/4 time. The melody consists of 8 measures. The chord progression is: Gm, D7, Gm, D7, Gm, Am7(b5), D7, Gm.

Tonalidad de la mayor

Melodía 295 (Pasillo)

Musical notation for Melodía 295 (Pasillo) in E major, 3/4 time. The melody consists of 8 measures. The chord progression is: E, A, Bm7, E, E, A, E7, A.

Melodía 296 (Danza)

Musical notation for Melodía 296 (Danza) in E major, 2/4 time. The melody consists of 8 measures. The chord progression is: A, Bm7, E7, A, E7, A.

Melodía 297 (Guabina)

Musical notation for Melodía 297 (Guabina) in E major, 3/4 time. The melody consists of 8 measures. The chord progression is: A, E, A, E7, A, E7, A, E7, A.

Melodía 298 (Bambuco)

Musical notation for Melodía 298 (Bambuco) in E major, 6/8 time. The melody consists of 8 measures. The chord progression is: E7, A, Bm7, E7, E7, A, D, A/E, E7, A.

Tonalidad de fa sostenido menor

Melodía 299 (Pasillo)

C#7 F#m Bm C# C#7 F#m G#m7(♭5) C#7 F#m

Melodía 300 (Guabina)

F#m G#m7(♭5) C#7 F#m F#m G#m7(♭5) C#7 F#m

Melodía 301 (Danza)

F#m G#m7(♭5) C# C#7 F#m Bm C#7 F#m

Melodía 302 (Bambuco)

F#m D C#7 F#m F#m Bm C#7 F#m

Síncopas externas

Hasta ahora he presentado diferentes síncopas internas, una característica metro-rítmica importante en la música colombiana andina. A partir de esta sección, es posible encontrar melodías con síncopas externas, las cuales se concretan con el uso de la ligadura externa. Esta última se relaciona en una gran parte de los casos con el retardo como se explica en la siguiente figura.

Ejemplo de ligadura que produce una síncopa externa

Tonalidad de mi bemol mayor

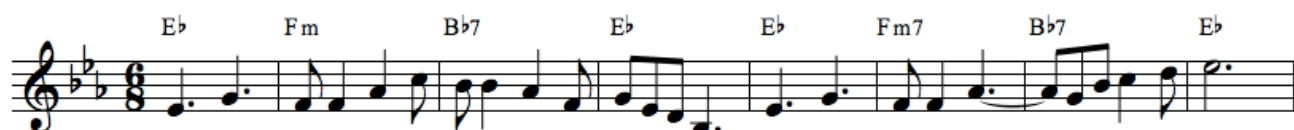
Melodía 303 (Pasillo)



Melodía 304 (Torbellino)



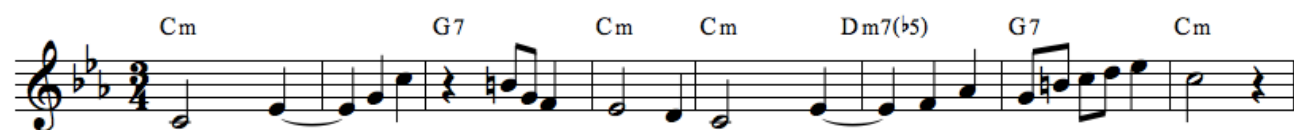
Melodía 305 (Bambuco)



Melodía 306 (Danza)

*Tonalidad de do menor*

Melodía 307 (Guabina)



Melodía 308 (Pasillo)



Melodía 309 (Danza)

Musical notation for Melodía 309 (Danza) in 4/4 time, key of C minor. The melody consists of 16 measures. The chord progression is: Cm, Dm7(b5), G, Cm, Cm, Fm, G7, Cm.

Melodía 310 (Bambuco)

Musical notation for Melodía 310 (Bambuco) in 6/8 time, key of C minor. The melody consists of 16 measures. The chord progression is: Cm, G, G7, Cm, Cm, G, G7, Cm.

Melodías de dieciséis compases

Las melodías de dieciséis compases basadas en géneros colombianos conservan la interacción entre los diferentes elementos del lenguaje musical que se presenta en los dictados de ocho compases, pero desarrollados en una línea temporal más prolongada. Dicho de otra manera, las melodías de ocho compases facilitan los procesos de memorización al tener una estructura de periodo simple, mientras que las correspondientes a esta sección fueron creadas o seleccionadas con una estructura formal de periodo compuesto (dieciséis pulsos fuertes), es decir, de una mayor proporción. La estructura de periodo compuesto o periodo doble es la más utilizada en la presentación del tema de las obras colombianas de géneros andinos, no solo por tradición compositiva, sino porque en la mayoría de los casos, se requiere plasmar la idea musical en una estructura de mayor longitud que el periodo simple, sobre todo cuando la velocidad empleada en algunas obras es más alta que moderada.

Las melodías de dieciséis compases se asemejan a las de ocho en cuanto a su organización general y en cuanto a su estructura armónica, mientras que las melodías que finalizan cada una de las cuatro secciones (divididas por el tipo de intervalo) pueden contener en su segunda frase dominantes secundarias. Dichas melodías se reconocerán por el subtítulo (sección de dominantes secundarias). A pesar de que estas últimas no poseen cromatismos accidentales, pueden sugerir procesos modulantes.

En este capítulo también se pretende que el estudiante se embarque en una etapa más compleja, ya que el hecho de asumir melodías con una dimensión más grande implica mayores retos en cuanto a la lectura o memorización que los presentados en las secciones anteriores del libro. Por otra parte, el proceso se facilita más al conservar en la mayoría de ellos una estructura con frases repetitivas que tampoco alude exclusivamente a una decisión metodológica, sino también, al factor de mantener los rasgos tradicionales estructurales más importantes de los géneros presentados.

Las melodías de dieciséis compases conservan la misma lógica de graduación de la dificultad a partir de la apertura del intervalo, las diversas complejidades metro-rítmicas y la manera de organizar las alturas que en las melodías de ocho compases. En este tipo de melodías, las tonalidades que se han presentado se muestran de manera aleatoria.

También se aclara que algunas melodías exceden los dieciséis compases ya que es una práctica característica en varios de los géneros tratados reiterar la cadencia, por lo que normalmente requiere un compás adicional.

Las recomendaciones metodológicas para su ejecución son las mismas que se presentaron en el encabezado del presente capítulo.

Melodía 311 (Pasillo)

Musical notation for Melodía 311 (Pasillo) in 3/4 time. The melody consists of two lines of music. The first line has three measures with chords C, G7, and C. The second line has five measures with chords C, F, C, G7, and C.

Melodía 312 (Bambuco)

Musical notation for Melodía 312 (Bambuco) in 6/8 time. The melody consists of two lines of music. The first line has seven measures with chords Gm, Cm, Am7(b5), D, Gm, D7, and Gm. The second line has seven measures with chords Gm, Cm, Am7(b5), D7, Gm, D7, and Gm.

Melodía 313 (Guabina)

Musical notation for Melodía 313 (Guabina) in G major, 3/4 time. The melody consists of two staves. The first staff has a key signature of one sharp (F#) and a 3/4 time signature. The notes are: G4 (quarter), A4 (quarter), B4 (quarter), A4 (quarter), G4 (quarter), F#4 (quarter), E4 (quarter), D4 (quarter), C4 (quarter), B3 (quarter), A3 (quarter), G3 (quarter). The second staff continues the melody with notes: G3 (quarter), F#3 (quarter), E3 (quarter), D3 (quarter), C3 (quarter), B2 (quarter), A2 (quarter), G2 (quarter), F#2 (quarter), E2 (quarter), D2 (quarter), C2 (quarter), B1 (quarter), A1 (quarter), G1 (quarter). Chords are indicated above the notes: A, E, E7, A, A, D, A, E7, A.

Melodía 314 (Danza)

Musical notation for Melodía 314 (Danza) in G major, 4/4 time. The melody consists of two staves. The first staff has a key signature of one sharp (F#) and a 4/4 time signature. The notes are: G4 (quarter), A4 (quarter), B4 (quarter), A4 (quarter), G4 (quarter), F#4 (quarter), E4 (quarter), D4 (quarter), C4 (quarter), B3 (quarter), A3 (quarter), G3 (quarter), F#3 (quarter), E3 (quarter), D3 (quarter), C3 (quarter), B2 (quarter), A2 (quarter), G2 (quarter), F#2 (quarter), E2 (quarter), D2 (quarter), C2 (quarter), B1 (quarter), A1 (quarter), G1 (quarter). The second staff continues the melody with notes: G3 (quarter), F#3 (quarter), E3 (quarter), D3 (quarter), C3 (quarter), B2 (quarter), A2 (quarter), G2 (quarter), F#2 (quarter), E2 (quarter), D2 (quarter), C2 (quarter), B1 (quarter), A1 (quarter), G1 (quarter), F#1 (quarter), E1 (quarter), D1 (quarter), C1 (quarter), B0 (quarter), A0 (quarter), G0 (quarter). Chords are indicated above the notes: F#m, Bm, G#m7(b5), C#, F#m, C#7, F#m, F#m, Bm, C#, F#m, C#7, F#m.

Melodía 315 (Bambuco)

Musical notation for Melodía 315 (Bambuco) in G major, 6/8 time. The melody consists of two staves. The first staff has a key signature of one sharp (F#) and a 6/8 time signature. The notes are: G4 (quarter), A4 (quarter), B4 (quarter), A4 (quarter), G4 (quarter), F#4 (quarter), E4 (quarter), D4 (quarter), C4 (quarter), B3 (quarter), A3 (quarter), G3 (quarter), F#3 (quarter), E3 (quarter), D3 (quarter), C3 (quarter), B2 (quarter), A2 (quarter), G2 (quarter), F#2 (quarter), E2 (quarter), D2 (quarter), C2 (quarter), B1 (quarter), A1 (quarter), G1 (quarter). The second staff continues the melody with notes: G3 (quarter), F#3 (quarter), E3 (quarter), D3 (quarter), C3 (quarter), B2 (quarter), A2 (quarter), G2 (quarter), F#2 (quarter), E2 (quarter), D2 (quarter), C2 (quarter), B1 (quarter), A1 (quarter), G1 (quarter), F#1 (quarter), E1 (quarter), D1 (quarter), C1 (quarter), B0 (quarter), A0 (quarter), G0 (quarter). Chords are indicated above the notes: D, A, D, A, Em7, D, Em7, A7, D, A, D, A, Bm, G, Em7, A7, D.

Melodía 316 (Torbellino)

Musical notation for Melodía 316 (Torbellino) in G major, 3/4 time. The melody consists of two staves. The first staff has a key signature of one sharp (F#) and a 3/4 time signature. The notes are: G4 (quarter), A4 (quarter), B4 (quarter), A4 (quarter), G4 (quarter), F#4 (quarter), E4 (quarter), D4 (quarter), C4 (quarter), B3 (quarter), A3 (quarter), G3 (quarter), F#3 (quarter), E3 (quarter), D3 (quarter), C3 (quarter), B2 (quarter), A2 (quarter), G2 (quarter), F#2 (quarter), E2 (quarter), D2 (quarter), C2 (quarter), B1 (quarter), A1 (quarter), G1 (quarter). The second staff continues the melody with notes: G3 (quarter), F#3 (quarter), E3 (quarter), D3 (quarter), C3 (quarter), B2 (quarter), A2 (quarter), G2 (quarter), F#2 (quarter), E2 (quarter), D2 (quarter), C2 (quarter), B1 (quarter), A1 (quarter), G1 (quarter), F#1 (quarter), E1 (quarter), D1 (quarter), C1 (quarter), B0 (quarter), A0 (quarter), G0 (quarter). Chords are indicated above the notes: G, C, D7, G, C, D7, G, C, D7, G, C, D7, G, C, D7, G, D7, G.

Melodía 317 (Pasillo)

Musical notation for Melodía 317 (Pasillo) in 3/4 time, featuring two staves of music with the following chord progressions:

Staff 1: Cm Fm Dm7(b5) G7 A^b G7 Cm

Staff 2: Cm Fm G A^b G G7 Cm

Sección de dominantes secundarias

Las dominantes secundarias se han incluido en el cifrado dentro del presente material didáctico porque representan una característica esencial en la armonía de géneros como el pasillo, el bambuco y la guabina. No obstante, se crearon melodías que no incluyeran cromatismos propios de las dominantes secundarias, pero sí lo hicieran en el cifrado subyacente. De esta manera, se respetan los lineamientos iniciales presentados en la introducción, en donde el material se limita a ofrecer exclusivamente melodías diatónicas que también pueden incluir los cromatismos propios de las escalas menores, por lo que el uso de la dominante secundaria solo pretende generar en el estudiante una aproximación auditiva a los procesos modulantes.

Melodía 318 (Guabina)

Musical notation for Melodía 318 (Guabina) in 3/4 time, featuring two staves of music with the following chord progressions:

Staff 1: B^b E^b F Cm7 B^b F7 B^b

Staff 2: B^b E^b F E^b C7 F B^b

Melodía 319 (Danza)

Musical notation for Melodía 319 (Danza) in E-flat major, 4/4 time. The melody is written on a single staff. The key signature has two flats (B-flat and E-flat). The time signature is 4/4. The melody consists of two lines of music. The first line has six measures with chords: E \flat , B \flat 7, Cm, Fm7, B \flat 7, and E \flat . The second line has seven measures with chords: E \flat , G7, Cm, F7/A, E \flat /B \flat , B \flat 7, and E \flat .

Melodía 320 (Bambuco)

Musical notation for Melodía 320 (Bambuco) in F major, 6/8 time. The melody is written on a single staff. The key signature has one flat (B-flat). The time signature is 6/8. The melody consists of two lines of music. The first line has six measures with chords: F, B \flat , F, Gm7, C, and F. The second line has seven measures with chords: F, B \flat , F, F7, B \flat , C7, and F.

Melodía 321 (Pasillo)

Musical notation for Melodía 321 (Pasillo) in B major, 3/4 time. The melody is written on a single staff. The key signature has two sharps (F-sharp and C-sharp). The time signature is 3/4. The melody consists of two lines of music. The first line has five measures with chords: Bm, F \sharp 7, Bm, F \sharp 7, and Bm. The second line has seven measures with chords: Bm, F \sharp 7, Bm, B7, Em, Bm/F \sharp , F \sharp 7, and Bm.

Intervallos de quinta

Melodías de ocho compases

Tonalidad de mi mayor

Melodía 324 (Pasillo)

E F#m7 E E F#m7 B7 E

Melodía 325 (Guabina)

E B B7 E E B B7 E

Melodía 326 (Danza)

E F#m F#m7 E E A B7 E

Melodía 327 (Pasillo)

B7 E C#m F#m7 B7 E B7 E



Tonalidad de do sostenido menor

Melodía 328 (Bambuco)

C#m F#m C#m D#m7(b5) G#7 C#m F#m G# G#7 C#m

Melodía 334 (Bambuco)

Musical notation for Melodía 334 (Bambuco) in 6/8 time, key of A-flat major. The melody consists of eight measures. The chord progression above the staff is: A^b, B^bm7, E^b7, A^b, A^b, B^bm7, E^b7, A^b.

Melodía 335 (Danza)

Musical notation for Melodía 335 (Danza) in 2/4 time, key of A-flat major. The melody consists of eight measures. The chord progression above the staff is: A^b, E^b, Fm, E^b7, A^b, E^b, E^b7, A^b.

Tonalidad de fa menor

Melodía 336 (Guabina)

Musical notation for Melodía 336 (Guabina) in 3/4 time, key of F minor. The melody consists of eight measures. The chord progression above the staff is: Fm, C7, Fm, C7, Fm, Gm7(b5), C7, Fm.

Melodía 337 (Pasillo)

Musical notation for Melodía 337 (Pasillo) in 3/4 time, key of F minor. The melody consists of eight measures. The chord progression above the staff is: Fm, C7, Fm, C7, Fm, Gm7(b5), C7, Fm.

Melodía 338 (Bambuco)

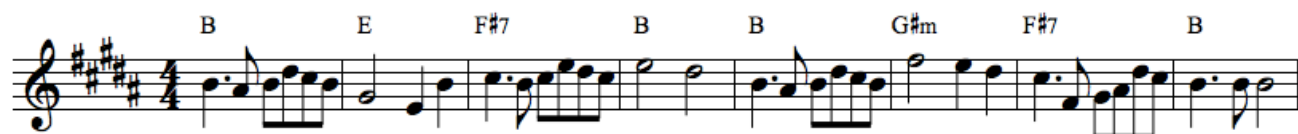
Musical notation for Melodía 338 (Bambuco) in 6/8 time, key of F minor. The melody consists of eight measures. The chord progression above the staff is: C, Fm, C7, Fm, C, Fm, B^bm, C7, Fm.

Melodía 339 (Pasillo)

Musical notation for Melodía 339 (Pasillo) in 3/4 time, key of F minor. The melody consists of eight measures. The chord progression above the staff is: Fm, Gm7(b5), C7, Fm, Fm, Gm7(b5), C7, Fm.

Tonalidad de si mayor

Melodía 340 (Danza)



Melodía 341 (Torbellino)



Melodía 342 (Pasillo)



Melodía 343 (Bambuco)

*Tonalidad de sol sostenido menor*

Melodía 344 (Pasillo)



Melodía 345 (Guabina)



Melodía 346 (Danza)

Musical notation for Melodía 346 (Danza) in G major, 4/4 time. The melody consists of 8 measures. The chord progression is: G#m, D#, D#7, G#m, G#m, C#m, D#7, G#m. The melody features eighth and quarter notes with some accidentals.

Melodía 347 (Bambuco)

Musical notation for Melodía 347 (Bambuco) in G major, 6/8 time. The melody consists of 8 measures. The chord progression is: G#m, D#, G#m, G#m, A#m7(b5), D#7, G#m. The melody features eighth and quarter notes with some accidentals.

El tresillo

Dentro de las figuras irregulares más comunes se encuentra el tresillo, que consiste en realizar una agrupación rítmica ternaria donde normalmente se presenta una agrupación binaria. Para ello, siendo consecuente con la categoría de figura rítmica irregular que se le ha asignado, desajusta la división binaria del pulso de tal manera que introduce tres figuras de igual valor. Por ejemplo, en un compás de 2/4 en donde la división de cada pulso de negra corresponde a dos corcheas, puede asignarse un tresillo de corcheas conservando el valor del pulso, pero modificando la percepción de la división, pasando de binaria a ternaria.

Los géneros colombianos de la zona andina no son indiferentes a las figuras rítmicas irregulares que tienen una base importante en la música europea. De hecho, gran parte de los compositores las incluyeron dentro de su repertorio, enriqueciendo así el aspecto metro-rítmico en las obras.

Tonalidad de re bemol mayor

Melodía 348 (Danza)

Musical notation for Melodía 348 (Danza) in D-flat major, 2/4 time. The melody consists of 8 measures. The chord progression is: D \flat , A \flat , A \flat , A \flat 7, D \flat . The melody features eighth notes and quarter notes, with triplets (tresillos) indicated by the number '3' above the notes.

Melodía 349 (Pasillo)



Melodía 350 (Bambuco)



Melodía 351 (Guabina)

*Tonalidad de si bemol menor*

Melodía 352 (Bambuco)



Melodía 353 (Guabina)



Melodía 354 (Danza)



Melodía 355 (Pasillo)

Musical notation for Melodía 355 (Pasillo) in 3/4 time, key of B-flat major. The melody consists of 8 measures. The chords are: Bbm, F, F7, Bbm, Bbm, Cm7(b5), F7, Bbm.

Melodías de dieciséis compases

Melodía 356 (Danza)

Musical notation for Melodía 356 (Danza) in 2/4 time, key of D major. The melody consists of 16 measures. The chords are: D, A, D, Em, D, A7, D, D, A, Bm, Em7, A7, D.

Melodía 357 (Bambuco)

Musical notation for Melodía 357 (Bambuco) in 6/8 time, key of E-flat major. The melody consists of 16 measures. The chords are: Ab, Eb, Ab, Eb, Fm, Eb, Eb7, Ab, Ab, Eb, Eb7, Ab, Bbm7, Eb7, Ab.

Melodía 358 (Danza)

Musical notation for Melodía 358 (Danza) in 2/4 time, key of B-flat major. The melody consists of 16 measures. The chords are: Bbm, Ebm, Bbm, F7, Bbm, Bbm, F, Bbm, F7, Bbm.

Melodía 359 (Torbellino)

G C D7 G C D7 G C D7 G C D7

G C D7 G C D7 G C D7 G C D7 G

Detailed description: This block contains the musical notation for Melodía 359 (Torbellino). It consists of two staves of music in 3/4 time, with a key signature of one sharp (F#). The melody is written in treble clef. Above the first staff, the chords G, C, and D7 are indicated above the first four measures. Above the second staff, the chords G, C, D7, G, C, D7, G, C, D7, and G are indicated above the measures.

Melodía 360 (Pasillo)

Fm Bbm C7 Fm

Fm Gm7(b5) C C7 Fm

Detailed description: This block contains the musical notation for Melodía 360 (Pasillo). It consists of two staves of music in 3/4 time, with a key signature of three flats (Bb, Eb, Ab). The melody is written in treble clef. Above the first staff, the chords Fm, Bbm, C7, and Fm are indicated above the measures. Above the second staff, the chords Fm, Gm7(b5), C, C7, and Fm are indicated above the measures.

Melodía 361 (Guabina)

Db Gb Db Bbm Ab Db

Db Gb Ebm7 Db Bbm Ab Ab7 Db

Detailed description: This block contains the musical notation for Melodía 361 (Guabina). It consists of two staves of music in 3/4 time, with a key signature of four flats (Bb, Eb, Ab, Db). The melody is written in treble clef. Above the first staff, the chords Db, Gb, Db, Bbm, Ab, and Db are indicated above the measures. Above the second staff, the chords Db, Gb, Ebm7, Db, Bbm, Ab, Ab7, and Db are indicated above the measures.

Melodía 362 (Bambuco)

Musical notation for Melodía 362 (Bambuco) in G minor, 6/8 time. The melody is written on a single staff with a treble clef. The key signature has two flats (Bb and Eb). The piece consists of two lines of music. The first line has a Gm chord above the first measure, a D7 chord above the second measure, and a Gm chord above the final measure. The second line has a D7 chord above the first measure, a Gm chord above the second measure, a D chord above the third measure, a Gm chord above the fourth measure, an Am7(b5)D7 chord above the fifth measure, and a Gm chord above the final measure.

Melodía 363 (Pasillo)

Musical notation for Melodía 363 (Pasillo) in G major, 3/4 time. The melody is written on a single staff with a treble clef. The key signature has one sharp (F#). The piece consists of two lines of music. The first line has a G7 chord above the first measure, a Dm7 chord above the second measure, a C chord above the third measure, an F chord above the fourth measure, a Dm7 chord above the fifth measure, a G7 chord above the sixth measure, and a C chord above the final measure. The second line has a G7 chord above the first measure, a Dm7 chord above the second measure, a C chord above the third measure, an Am chord above the fourth measure, a Dm7 chord above the fifth measure, a G7 chord above the sixth measure, and a C chord above the final measure.

Melodía 364 (Danza)

Musical notation for Melodía 364 (Danza) in G major, 4/4 time. The melody is written on a single staff with a treble clef. The key signature has one sharp (F#). The piece consists of two lines of music. The first line has an Am chord above the first measure, a B7 chord above the second measure, an Em chord above the third measure, a B7 chord above the fourth measure, and an Em chord above the final measure. The second line has an Am chord above the first measure, a B7 chord above the second measure, an Em chord above the third measure, an F#m7(b5) chord above the fourth measure, a B7 chord above the fifth measure, and an Em chord above the final measure. Triplet markings are present over the first three notes of each measure in both lines.

Sección de dominantes secundarias

Melodía 365 (Pasillo)

Musical notation for Melodía 365 (Pasillo) in 3/4 time, featuring two staves of music with the following chord progressions:

Staff 1: C7 F C7 F

Staff 2: C7 F F7 Gm C7 F

Melodía 366 (Guabina)

Musical notation for Melodía 366 (Guabina) in 3/4 time, featuring two staves of music with the following chord progressions:

Staff 1: Dm Gm A7 Dm

Staff 2: Dm D7 Gm Em7(b5) Dm A7 Dm A7 Dm

Melodía 367 (Bambuco)

Musical notation for Melodía 367 (Bambuco) in 6/8 time, featuring two staves of music with the following chord progressions:

Staff 1: C Dm7 G7 C Dm7 G7 C

Staff 2: C Dm7 G C A7 Dm G7 C

Melodía 368 (Pasillo)

Musical notation for Melodía 368 (Pasillo) in G major, 3/4 time. The melody is written on a treble clef staff. The first line contains six measures with chords: Bm, C#7, F#m, G#m7(b5), C#7, and F#m. The second line contains seven measures with chords: Bm, C#7, F#m, F#7, Bm, C#7, and F#m.

Melodía 369 (Danza)

Musical notation for Melodía 369 (Danza) in E-flat major, 2/4 time. The melody is written on a treble clef staff. The first line contains three measures with chords: A \flat , E \flat 7, and A \flat . The second line contains seven measures with chords: A \flat , A \flat 7, D \flat , E \flat , A \flat , E \flat 7, and A \flat .

Melodía 370 (Bambuco)

Musical notation for Melodía 370 (Bambuco) in A minor, 6/8 time. The melody is written on a treble clef staff. The first line contains four measures with chords: Am, Dm, Bm7(b5), and E7. The second line contains eight measures with chords: Am, Am, C7, F, Dm, Am, E7, and Am.



Melodía 371 (Guabina)

E A E F#m B7 E B7 E

E A E F#m F#7 B B7 E

Tonalidad de re sostenido menor

Melodía 376 (Pasillo)

D#m G#m A#7 D#m D#m G#m A#7 D#m

Melodía 377 (Danza)

D#m G#m D#m A#7 D#m G#m A#7 D#m

Melodía 378 (Guabina)

D#m A#7 D#m D#m A#7 D#m

Melodía 379 (Bambuco)

D#m A#7 D#m D#m G#m A#7 D#m

Tonalidad de sol bemol mayor

Melodía 380 (Pasillo)

Gb Db7 Gb Gb Db7 Gb

Melodía 381 (Danza)

Gb Abm7 Db7 Gb Gb Abm7 Gb/Db Db7 Gb

Melodía 382 (Bambuco)

Musical notation for Melodía 382 (Bambuco) in 6/8 time, key of E-flat major. The melody consists of eighth and quarter notes. Chords indicated above the staff are: D^b7, G^b, D^b7, G^b, D^b7, G^b, A^bm7, D^b7, G^b.

Melodía 383 (Pasillo)

Musical notation for Melodía 383 (Pasillo) in 3/4 time, key of E-flat major. The melody consists of quarter and eighth notes. Chords indicated above the staff are: G^b, D^b7, G^b, G^b, A^bm7, D^b7, G^b.

Tonalidad de mi bemol menor

Melodía 384 (Danza)

Musical notation for Melodía 384 (Danza) in 4/4 time, key of E-flat major. The melody consists of eighth and quarter notes. Chords indicated above the staff are: E^bm, B^b7, E^bm, F m7(♭5), E^bm, B^b7, E^bm, B^b7E^bm.

Melodía 385 (Pasillo)

Musical notation for Melodía 385 (Pasillo) in 3/4 time, key of E-flat major. The melody consists of quarter and eighth notes. Chords indicated above the staff are: E^bm, F m7(♭5), B^b7, E^bm, E^bm, F m7(♭5), B^b7, E^bm.

Melodía 386 (Guabina)

Musical notation for Melodía 386 (Guabina) in 3/4 time, key of E-flat major. The melody consists of quarter and eighth notes. Chords indicated above the staff are: E^bm, F m7(♭5), B^b7, E^bm, E^bm, F m7(♭5), B^b7, E^bm. Triplet markings (3) are present under the first and fifth measures.

Melodía 387 (Bambuco)

Musical notation for Melodía 387 (Bambuco) in 6/8 time, key of E-flat major. The melody consists of eighth and quarter notes. Chords indicated above the staff are: E^bm, F m7(♭5), B^b7, E^bm, E^bm, F m7(♭5), B^b7, E^bm.

Melodía 388 (Guabina)

Musical notation for Melodía 388 (Guabina) in 3/4 time, key of E-flat major. The melody consists of 16 measures. The chord progression above the staff is: Ebm, Abm, Bb7, Ebm, Ebm, Abm, Bb7, Ebm.

Mezcla de tonalidades

Tomando en consideración que en las secciones anteriores se presentaron las tonalidades que se definieron al inicio del libro, en esta se alternan de manera aleatoria al pasar de una melodía a otra.

Melodía 389 (Pasillo)

Musical notation for Melodía 389 (Pasillo) in 3/4 time, key of B major. The melody consists of 16 measures. The chord progression above the staff is: B, C#m7, F#, B, B, C#m7, F#, B.

Melodía 390 (Guabina)

Musical notation for Melodía 390 (Guabina) in 3/4 time, key of B-flat major. The melody consists of 16 measures. The chord progression above the staff is: Bb, Cm7, F7, Bb, Cm7, F7, Bb.

Melodía 391 (Danza)

Musical notation for Melodía 391 (Danza) in 3/4 time, key of D-flat major. The melody consists of 16 measures. The chord progression above the staff is: Db, Gb, Ab7, Db, Bbm, Ab7, Db. There are triplets indicated by a '3' over the notes in measures 1, 5, and 9.

Melodía 392 (Torbellino)

Musical notation for Melodía 392 (Torbellino) in 3/4 time, key of C major. The melody consists of 16 measures. The chord progression above the staff is: C, F, G7, C, F, G7, C, F, G7, C, G7, C.

Melodía 393 (Danza)

Gm Cm D Gm Gm D Gm D7 Gm

Musical notation for Melodía 393 (Danza) in G minor, 4/4 time. The melody consists of eighth and quarter notes. The chord progression is Gm, Cm, D, Gm, Gm, D, Gm, D7, Gm.

Melodía 394 (Pasillo)

F#m Bm C# F#m F#m Bm C#7 F#m

Musical notation for Melodía 394 (Pasillo) in F# minor, 3/4 time. The melody features eighth and quarter notes. The chord progression is F#m, Bm, C#, F#m, F#m, Bm, C#7, F#m.

Melodía 395 (Bambuco)

Am E E7 Am Am E Am E7 Am

Musical notation for Melodía 395 (Bambuco) in A minor, 6/8 time. The melody consists of eighth and quarter notes. The chord progression is Am, E, E7, Am, Am, E, Am, E7, Am.

Melodía 396 (Pasillo)

Ab Db Eb7 Ab Ab Eb Eb7 Ab

Musical notation for Melodía 396 (Pasillo) in A-flat minor, 3/4 time. The melody features eighth and quarter notes. The chord progression is Ab, Db, Eb7, Ab, Ab, Eb, Eb7, Ab.

Melodía 397 (Torbellino)

B E F#7 B E F#7 B E F#7 B F#7 B

Musical notation for Melodía 397 (Torbellino) in B major, 3/4 time. The melody consists of eighth and quarter notes. The chord progression is B, E, F#7, B, E, F#7, B, E, F#7, B, F#7, B.

Melodía 398 (Bambuco)

G D7 G D7 G Am7 D7 G

Musical notation for Melodía 398 (Bambuco) in G major, 6/8 time. The melody consists of eighth and quarter notes. The chord progression is G, D7, G, D7, G, Am7, D7, G.

Melodía 399 (Danza)

Musical notation for Melodía 399 (Danza) in 2/4 time, key of B-flat major. The melody consists of eight measures. The chords above the staff are: B \flat , Cm7, F7, B \flat , B \flat , E \flat , F7, and B \flat .

Melodía 400 (Bambuco)

Musical notation for Melodía 400 (Bambuco) in 6/8 time, key of F minor. The melody consists of eight measures. The chords above the staff are: Fm, Gm7(b5), C7, Fm, Fm, B \flat m, C7, and Fm.

Melodía 401 (Pasillo)

Musical notation for Melodía 401 (Pasillo) in 3/4 time, key of A minor. The melody consists of eight measures. The chords above the staff are: Am, E, E7, Am, Am, Dm, E7, and Am.

Melodía 402 (Danza)

Musical notation for Melodía 402 (Danza) in 4/4 time, key of G minor. The melody consists of eight measures. The chords above the staff are: Gm, Cm, D7, Gm, Gm, Am7(b5), D7, and Gm.

Melodía 403 (Guabina)

Musical notation for Melodía 403 (Guabina) in 3/4 time, key of E minor. The melody consists of eight measures. The chords above the staff are: Em, F \sharp m7(b5), B7, Em, Am, Em/B, B7, and Em.

Melodías de dieciséis compases

Melodía 404 (Torbellino)

Musical notation for Melodía 404 (Torbellino) in E-flat major, 3/4 time. The melody consists of two staves of music. The first staff contains measures 1-8, and the second staff contains measures 9-16. The key signature has two flats (B-flat and E-flat). The melody is characterized by eighth-note patterns and rests.

Chord progression for the first staff: Eb, Ab, Bb7, Eb, Ab, Bb7, Eb, Ab, Bb7, Eb, Ab, Bb7.

Chord progression for the second staff: Eb, Ab, Bb7, Eb, Ab, Bb7, Eb, Ab, Bb7, Eb, Ab, Bb7, Eb.

Melodía 405 (Guabina)

Musical notation for Melodía 405 (Guabina) in E major, 3/4 time. The melody consists of two staves of music. The first staff contains measures 1-8, and the second staff contains measures 9-16. The key signature has three sharps (F#, C#, G#). The melody features eighth-note patterns and rests.

Chord progression for the first staff: E, F#m7, B7, E, A, E, B7, E.

Chord progression for the second staff: E, F#m7, B7, E, C#m, G#m, B7, E.

Melodía 406 (Bambuco)

Musical notation for Melodía 406 (Bambuco) in D minor, 6/8 time. The melody consists of two staves of music. The first staff contains measures 1-8, and the second staff contains measures 9-16. The key signature has one flat (B-flat). The melody is characterized by eighth-note patterns and rests.

Chord progression for the first staff: Dm, A7, Dm, Gm, A7, Dm, Em7(b5), A7.

Chord progression for the second staff: Dm, Dm, A7, Dm, Gm, A7, Dm, Gm, Dm, A7, Dm.



Melodía 407 (Danza)

Ab7 D♭ Ebm7 D♭ B♭m Fm Ab7 D♭

Ab7 D♭ Ab7 D♭ Ebm7 D♭ Ab7 D♭

Melodía 408 (Pasillo)

E F Dm E E7 Am

E7 F Dm Am E7 Am

Melodía 409 (Bambuco)

Gm Cm D Gm Cm D7

Gm Gm Cm D Gm Am7(b5) D7 Gm

Sección de dominantes secundarias

Melodía 410 (Pasillo)

A G D G Em7 A7 D

A G D G E7 A7 D

Detailed description: This block contains the musical notation for Melodía 410 (Pasillo). It consists of two staves of music in treble clef, key of D major (two sharps), and 3/4 time. The first staff has a melody starting with a quarter rest, followed by eighth and quarter notes. The second staff continues the melody. Chord symbols are placed above the notes: A, G, D, G, Em7, A7, D on the first staff, and A, G, D, G, E7, A7, D on the second staff.

Melodía 411 (Guabina)

Bm Em F#7 Bm G C#m7 F#7 Bm

Bm Em A7 D Bm C#m7 F#7 Bm

Detailed description: This block contains the musical notation for Melodía 411 (Guabina). It consists of two staves of music in treble clef, key of D major (two sharps), and 3/4 time. The first staff has a melody starting with a quarter note, followed by eighth and quarter notes. The second staff continues the melody. Chord symbols are placed above the notes: Bm, Em, F#7, Bm, G, C#m7, F#7, Bm on the first staff, and Bm, Em, A7, D, Bm, C#m7, F#7, Bm on the second staff.

Melodía 412 (Bambuco)

Gm D D7 Gm Cm Gm D7 Gm

Gm D D7 Gm F7 Bb D7 Gm

Detailed description: This block contains the musical notation for Melodía 412 (Bambuco). It consists of two staves of music in treble clef, key of Bb major (two flats), and 6/8 time. The first staff has a melody starting with a quarter note, followed by eighth and quarter notes. The second staff continues the melody. Chord symbols are placed above the notes: Gm, D, D7, Gm, Cm, Gm, D7, Gm on the first staff, and Gm, D, D7, Gm, F7, Bb, D7, Gm on the second staff.

Intervalos de séptima o más

Melodías de ocho compases

Melodía 416 (Pasillo)

B \flat E \flat F7 B \flat B \flat Cm7 F7 B \flat

Melodía 417 (Guabina)

E \flat B \flat 7 E \flat E \flat B \flat 7 E \flat

Melodía 418 (Bambuco)

Am E E7 Am Am E E7 Am

Melodía 419 (Danza)

Dm Em7(\flat 5) Dm Dm A7 Dm

Melodía 420 (Pasillo)

C F G C C G7 C

Melodía 421 (Torbellino)

A D E7 A D E7 A D E7 A E7 A

Musical notation for Melodía 421 (Torbellino) in G major, 3/4 time. The melody consists of eight measures. The first measure is a quarter note G4, followed by eighth notes A4, B4, C5, D5, E5, F5, G5. The second measure is a quarter note A4, followed by eighth notes B4, C5, D5, E5, F5, G5, A5. The third measure is a quarter note B4, followed by eighth notes C5, D5, E5, F5, G5, A5, B5. The fourth measure is a quarter note C5, followed by eighth notes D5, E5, F5, G5, A5, B5, C6. The fifth measure is a quarter note D5, followed by eighth notes E5, F5, G5, A5, B5, C6, D6. The sixth measure is a quarter note E5, followed by eighth notes F5, G5, A5, B5, C6, D6, E6. The seventh measure is a quarter note F5, followed by eighth notes G5, A5, B5, C6, D6, E6, F6. The eighth measure is a quarter note G5, followed by eighth notes A5, B5, C6, D6, E6, F6, G6.

Melodía 422 (Danza)

Em Am B7 Em Am B7 Em

Musical notation for Melodía 422 (Danza) in E minor, 4/4 time. The melody consists of eight measures. The first measure is a quarter note E4, followed by eighth notes F4, G4, A4, B4, C5, D5, E5. The second measure is a quarter note F4, followed by eighth notes G4, A4, B4, C5, D5, E5, F5. The third measure is a quarter note G4, followed by eighth notes A4, B4, C5, D5, E5, F5, G5. The fourth measure is a quarter note A4, followed by eighth notes B4, C5, D5, E5, F5, G5, A5. The fifth measure is a quarter note B4, followed by eighth notes C5, D5, E5, F5, G5, A5, B5. The sixth measure is a quarter note C5, followed by eighth notes D5, E5, F5, G5, A5, B5, C6. The seventh measure is a quarter note D5, followed by eighth notes E5, F5, G5, A5, B5, C6, D6. The eighth measure is a quarter note E5, followed by eighth notes F5, G5, A5, B5, C6, D6, E6.

Melodía 423 (Guabina)

E A B7 E E A B7 E

Musical notation for Melodía 423 (Guabina) in E major, 3/4 time. The melody consists of eight measures. The first measure is a quarter note E4, followed by eighth notes F4, G4, A4, B4, C5, D5, E5. The second measure is a quarter note F4, followed by eighth notes G4, A4, B4, C5, D5, E5, F5. The third measure is a quarter note G4, followed by eighth notes A4, B4, C5, D5, E5, F5, G5. The fourth measure is a quarter note A4, followed by eighth notes B4, C5, D5, E5, F5, G5, A5. The fifth measure is a quarter note B4, followed by eighth notes C5, D5, E5, F5, G5, A5, B5. The sixth measure is a quarter note C5, followed by eighth notes D5, E5, F5, G5, A5, B5, C6. The seventh measure is a quarter note D5, followed by eighth notes E5, F5, G5, A5, B5, C6, D6. The eighth measure is a quarter note E5, followed by eighth notes F5, G5, A5, B5, C6, D6, E6.

Melodía 424 (Pasillo)

Fm Bbm C Fm Fm Bbm C7 Fm

Musical notation for Melodía 424 (Pasillo) in F minor, 3/4 time. The melody consists of eight measures. The first measure is a quarter note F4, followed by eighth notes G4, A4, B4, C5, D5, E5, F5. The second measure is a quarter note G4, followed by eighth notes A4, B4, C5, D5, E5, F5, G5. The third measure is a quarter note A4, followed by eighth notes B4, C5, D5, E5, F5, G5, A5. The fourth measure is a quarter note B4, followed by eighth notes C5, D5, E5, F5, G5, A5, B5. The fifth measure is a quarter note C5, followed by eighth notes D5, E5, F5, G5, A5, B5, C6. The sixth measure is a quarter note D5, followed by eighth notes E5, F5, G5, A5, B5, C6, D6. The seventh measure is a quarter note E5, followed by eighth notes F5, G5, A5, B5, C6, D6, E6. The eighth measure is a quarter note F5, followed by eighth notes G5, A5, B5, C6, D6, E6, F6.

Melodía 425 (Bambuco)

F Bb C7 F F Gm7 C7 F

Musical notation for Melodía 425 (Bambuco) in F major, 6/8 time. The melody consists of eight measures. The first measure is a quarter note F4, followed by eighth notes G4, A4, B4, C5, D5, E5, F5. The second measure is a quarter note G4, followed by eighth notes A4, B4, C5, D5, E5, F5, G5. The third measure is a quarter note A4, followed by eighth notes B4, C5, D5, E5, F5, G5, A5. The fourth measure is a quarter note B4, followed by eighth notes C5, D5, E5, F5, G5, A5, B5. The fifth measure is a quarter note C5, followed by eighth notes D5, E5, F5, G5, A5, B5, C6. The sixth measure is a quarter note D5, followed by eighth notes E5, F5, G5, A5, B5, C6, D6. The seventh measure is a quarter note E5, followed by eighth notes F5, G5, A5, B5, C6, D6, E6. The eighth measure is a quarter note F5, followed by eighth notes G5, A5, B5, C6, D6, E6, F6.

Melodía 426 (Danza)

Cm Dm7 G7 Cm Cm Dm7 G7 Cm

Musical notation for Melodía 426 (Danza) in C minor, 2/4 time. The melody consists of eight measures. The first measure is a quarter note C4, followed by eighth notes D4, E4, F4, G4, A4, B4, C5. The second measure is a quarter note D4, followed by eighth notes E4, F4, G4, A4, B4, C5, D5. The third measure is a quarter note E4, followed by eighth notes F4, G4, A4, B4, C5, D5, E5. The fourth measure is a quarter note F4, followed by eighth notes G4, A4, B4, C5, D5, E5, F5. The fifth measure is a quarter note G4, followed by eighth notes A4, B4, C5, D5, E5, F5, G5. The sixth measure is a quarter note A4, followed by eighth notes B4, C5, D5, E5, F5, G5, A5. The seventh measure is a quarter note B4, followed by eighth notes C5, D5, E5, F5, G5, A5, B5. The eighth measure is a quarter note C5, followed by eighth notes D5, E5, F5, G5, A5, B5, C6.

Melodía 427 (Pasillo)

F#7 Bm Em F# F#7 Bm C#m7(b5) F#7 Bm

Musical notation for Melodía 427 (Pasillo) in G major, 3/4 time. The melody consists of eighth and quarter notes with a final half note. Chords are indicated above the staff.

Melodía 428

Gm Eb D7 Gm Gm Cm D7 Gm

Musical notation for Melodía 428 in G minor, 6/8 time. The melody features eighth and quarter notes. Chords are indicated above the staff.

Melodía 429

D Em7 A7 D D G A7 D

Musical notation for Melodía 429 in D major, 3/4 time. The melody includes triplet eighth notes. Chords are indicated above the staff.

Melodía 430 (Torbellino)

B E F#7 B E F#7 B E F#7 B F#7 B

Musical notation for Melodía 430 (Torbellino) in B major, 3/4 time. The melody consists of quarter and eighth notes. Chords are indicated above the staff.

Melodía 431 (Pasillo)

C#m G#7 C#m C#m G#7 C#m

Musical notation for Melodía 431 (Pasillo) in C# minor, 3/4 time. The melody features eighth and quarter notes. Chords are indicated above the staff.

Melodía 432 (Danza)

Ab Db Eb7 Ab Ab Bbm7 Eb7 Ab

Musical notation for Melodía 432 (Danza) in A minor, 4/4 time. The melody consists of quarter and eighth notes. Chords are indicated above the staff.

Melodía 433 (Bambuco)

F#m Bm C#7 F#m G#m7(b5) C#7 F#m

Musical notation for Melodía 433 (Bambuco) in treble clef, 6/8 time signature, key of F# major. The melody consists of eighth and quarter notes with rests. Chords are indicated above the staff: F#m, Bm, C#7, F#m, G#m7(b5), C#7, F#m.

Melodía 434 (Pasillo)

Db7 Gb Abm7 Db7 Db7 Gb Abm7 Db7 Gb

Musical notation for Melodía 434 (Pasillo) in treble clef, 3/4 time signature, key of D minor. The melody consists of quarter and eighth notes. Chords are indicated above the staff: Db7, Gb, Abm7, Db7, Db7, Gb, Abm7, Db7, Gb.

Melodía 435 (Guabina)

Am E E7 Am Am Dm E7 Am

Musical notation for Melodía 435 (Guabina) in treble clef, 3/4 time signature, key of A minor. The melody consists of quarter and eighth notes. Chords are indicated above the staff: Am, E, E7, Am, Am, Dm, E7, Am.

Melodía 436 (Danza)

D G A7 D D G A7 D

Musical notation for Melodía 436 (Danza) in treble clef, 2/4 time signature, key of D major. The melody consists of quarter and eighth notes, including triplets. Chords are indicated above the staff: D, G, A7, D, D, G, A7, D.

Melodía 437 (Torbellino)

C F G7 C F G7 C F G7 C G7 C

Musical notation for Melodía 437 (Torbellino) in treble clef, 2/4 time signature, key of C major. The melody consists of quarter and eighth notes. Chords are indicated above the staff: C, F, G7, C, F, G7, C, F, G7, C, G7, C.

Melodía 438 (Bambuco)

A D E7 A A D E7 A

Musical notation for Melodía 438 (Bambuco) in treble clef, 6/8 time signature, key of A major. The melody consists of eighth and quarter notes. Chords are indicated above the staff: A, D, E7, A, A, D, E7, A.

Sección de dominantes secundarias

Melodía 445 (Guabina)

Musical score for Melodía 445 (Guabina) in 3/4 time, key of B-flat major. The score consists of three staves of music. The first staff contains the first six measures, the second staff contains the next six measures, and the third staff contains the final six measures. Chord symbols are placed above the notes: Bbm, F7, Bbm, F, F7, Bbm, Bbm, F7, Bbm, Ab7, Db, Eb, F7, Bbm, F7, Bbm. Triplet markings (3) are present over groups of three notes in measures 2, 4, 6, 8, 10, and 12.

Melodía 446 (Bambuco)

Musical score for Melodía 446 (Bambuco) in 6/8 time, key of B-flat major. The score consists of two staves of music. The first staff contains the first six measures, and the second staff contains the next six measures. Chord symbols are placed above the notes: Bb, Eb, F7, Bb, F7, Bb, F7, Bb, Bb, Eb, D7, Eb, C7/E, F, F7, Bb. Triplet markings (3) are present over groups of three notes in measures 2, 4, 6, 8, 10, and 12.

Melodía 447 (Danza)

Musical score for Melodía 447 (Danza) in 3/4 time, key of B-flat major. The score consists of two staves of music. The first staff contains the first six measures, and the second staff contains the next six measures. Chord symbols are placed above the notes: Eb, Bb, Fm7, Bb7, Eb, Eb, Eb7, Ab, Fm7, Eb, Bb7, Eb. Triplet markings (3) are present over groups of three notes in measures 2, 4, 6, 8, 10, and 12.

Bibliografía

- Ausubel, D. (2002). *Adquisición y retención del conocimiento. Una perspectiva cognitiva*. Barcelona: Paidós.
- Baddeley, A. (1996). The fractionation of working memory. *Proc. Natl. Acad. Sci.*, 93, 13468-13472.
- Bermúdez, E. (2010). La música colombiana: Pasado y presente. En A. Recasens y C. Spencer (Eds.), *A tres bandas: Mestizajes, sincretismo e hibridación en el espacio sonoro iberoamericano*. Ediciones Akal, SEACEX.
- Franco Duque, L. (2005). *Música andina occidental. Entre pasillos y Bambucos. Cartilla de iniciación musical*. Plan Nacional de Música para la Convivencia. Ministerio de Cultura.
- Herrera, D. (2015). Los maestros de la catedral. *Tempo*. <http://revistatempo.co/musica-temprana/327/>
- Kühn, C. (1983). *La formación musical del oído*. Labor.
- Laduhin, N. (1981). *1000 ejemplos de Melodía musical* [1000 primerov muzy'kal'nogo diktanta]. Musika.
- León Rengifo, L. F. (2003). *La música instrumental andina colombiana 1900-1950*. Universidad de los Andes.
- Martínez, F. (2010). *Método de solfeo: Formación teórico-auditiva. Niveles 1, 2 y 3*. Universidad Pedagógica Nacional.
- Miñana, C. (1997). *Los caminos del bambuco en el siglo XIX. A contratiempo*. Ministerio de Cultura.
- Ocampo López, J. (1981). *Folklor y bailes típicos colombianos*. Biblioteca de Escritores Caldenses.
- Pozzoli, E. (1945). *Guida teorico pratica, per l'insegnamento del dettato musicale*. Ricordi.
- Skriagina, S. y Pineda, A. (2019). *Formas tonales de pequeñas dimensiones (análisis musical)*. Universidad Pedagógica Nacional.

FERNANDO VILLALOBOS MORENO

Licenciado en Música, especialista y magíster en Tecnologías de la Información Aplicadas a la Educación por la Universidad Pedagógica Nacional.

Actualmente, se desempeña como docente ocasional de tiempo completo en la Facultad de Artes de la Universidad Pedagógica Nacional, vinculado al área de teoría musical. Imparte asignaturas como Formación Teórico-Auditiva, Gramática Musical, Armonía y Análisis Musical, combinando enfoque práctico y teórico en la formación de los estudiantes.

En el ámbito de las Tecnologías de la Información y la Comunicación (TIC), ha diseñado y desarrollado cursos virtuales para programas académicos de música en algunas instituciones de educación superior, promoviendo metodologías innovadoras para la enseñanza musical en entornos digitales.

Solfeo y entrenamiento auditivo.
Material basado en géneros colombianos andinos. Libro I,
editado por la Universidad Pedagógica Nacional, fue
compuesto en caracteres de la fuente Minion Pro
y se imprimió en los talleres de Carvajal Soluciones
de Comunicaciones S. A. S.

Esta obra ofrece un material didáctico orientado al desarrollo de la formación auditiva, con énfasis en la discriminación de alturas dentro de un contexto tonal. Reúne 450 melodías originales, basadas principalmente en géneros andinos colombianos como el pasillo, el bambuco, la guabina, el torbellino y la danza, e incluye cifrado americano como apoyo al proceso formativo.

La formación auditiva se entiende como un proceso integrador en el que confluyen disciplinas fundamentales de la música, como el solfeo y el entrenamiento auditivo, con el propósito de construir estructuras mentales musicales sólidas. En coherencia con esta concepción, las melodías están diseñadas para su uso como ejercicios de solfeo entonado y dictados melódicos, aunque también pueden aplicarse en actividades de análisis musical, ejecución instrumental y otros contextos pedagógicos.

Organizado en dos capítulos con una secuenciación progresiva, la obra favorece el desarrollo auditivo melódico de manera gradual. Puede ser utilizado tanto por estudiantes en procesos de aprendizaje autónomo como por docentes que buscan guiar la formación auditiva desde una metodología estructurada. Su planteamiento permite su aplicación en diversos ámbitos educativos —formales, no formales e informales— y en estudiantes de distintas edades, consolidándose como un recurso pedagógico flexible y contextualizado en la música colombiana

